

# AMÉNAGEMENT DE LA RN 94 AU NIVEAU DE LA ROCHE-DE-RAME

## PROJET DE REQUALIFICATION DE LA TRAVERSÉE DU VILLAGE

**Réunion publique**

02 juillet 2026



# PROPOS INTRODUCTIFS

**Michel FRISON**

Maire de la Roche-de-Rame



**3 minutes**



PRÉFET  
DE LA RÉGION  
PROVENCE-ALPES-  
CÔTE D'AZUR

*Liberté  
Égalité  
Fraternité*



PRÉFET  
DES HAUTES-  
ALPES

*Liberté  
Égalité  
Fraternité*

# PROPOS INTRODUCTIFS

**Audrey SERVAT**

Sous-préfète de Briançon



**3 minutes**



PRÉFET  
DE LA RÉGION  
PROVENCE-ALPES-  
CÔTE D'AZUR

*Liberté  
Égalité  
Fraternité*



PRÉFET  
DE LA RÉGION  
PROVENCE-ALPES-  
CÔTE D'AZUR

*Liberté  
Égalité  
Fraternité*

# PROPOS INTRODUCTIFS

**Frédérique CHAZE**

Directrice adjointe

Direction régionale de l'environnement, de l'aménagement et du  
logement Provence-Alpes-Côte d'Azur

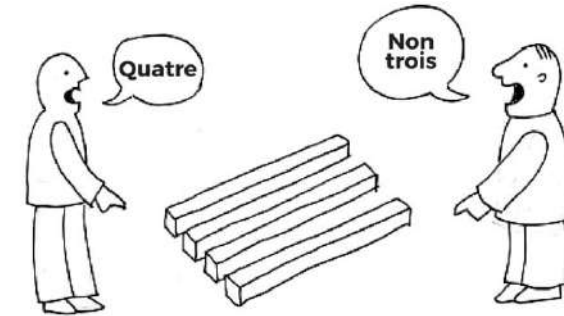


**3 minutes**

Durée	Séquence
Présentation : 10 min.	Propos introductifs
Présentation : 10 min.	<b>1. Enjeux et objectifs</b>
Présentation : 30 min. <i>Temps d'échanges : 50 min.</i>	<b>2. Le projet retenu à l'issue de la concertation</b> 2.1 Secteur Centre + <i>Temps d'échanges</i> 2.2 Secteur Nord + <i>Temps d'échanges</i> 2.3 Secteur Sud + <i>Temps d'échanges</i> 2.4 Étude d'Évaluation des Impacts sur la Santé (EIS)
Présentation : 10 min. <i>Temps d'échanges : 30 min.</i>	<b>3. Perspectives pour la suite</b> 3.1 Coût et phasage du projet 3.2 Calendrier prévisionnel <i>Temps d'échanges</i>
05 min.	<b>Clôture de la réunion</b>
<b>TOTAL : 2h30</b>	

## Tout le monde a raison... ... Partiellement !!!

- Pas de jugement
- Écoute
- Bienveillance
- Pratiquer le « Oui... Et... »
- Travailler de manière courtoise et respectueuse
- Déconnexion : gardez vos téléphones en silencieux



# 1. ENJEUX ET OBJECTIFS

**1.1 Enjeux de développement de la commune**

**1.2 Les objectifs du projet**

**1.3 Enseignements de la concertation publique de 2024**



# 1. ENJEUX ET OBJECTIFS

## 1.1 Enjeux de développement de la commune

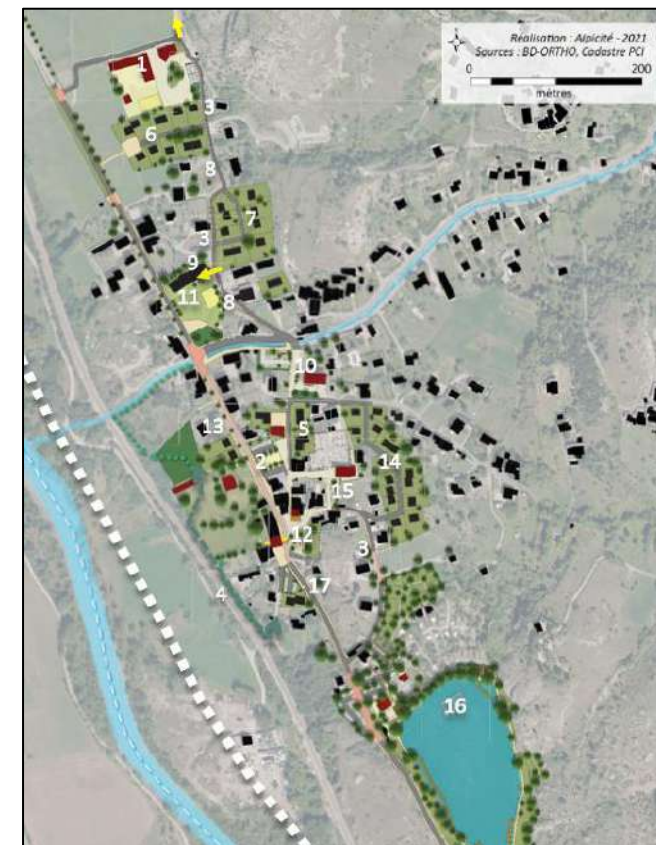
## 1.2 Les objectifs du projet

## 1.3 Enseignements de la concertation publique de 2024



## Orientations du projet communal de développement (issues de l'étude de programmation urbaine 2021)

- Développer l'urbanisation entre village et école
- Sécuriser les liaisons école / centre-bourg
- Densifier le centre-bourg
- Reprendre et intégrer l'ensemble Fourrat au village
- Valoriser le lac auprès des touristes
- Assurer les liaisons douces entre le centre et le lac



*Source : étude de programmation urbaine, Commune de la Roche de Rame, 2019*

# 1. ENJEUX ET OBJECTIFS

1.1 Enjeux de développement de la commune

**1.2 Les objectifs du projet**

1.3 Enseignements de la concertation publique de 2024

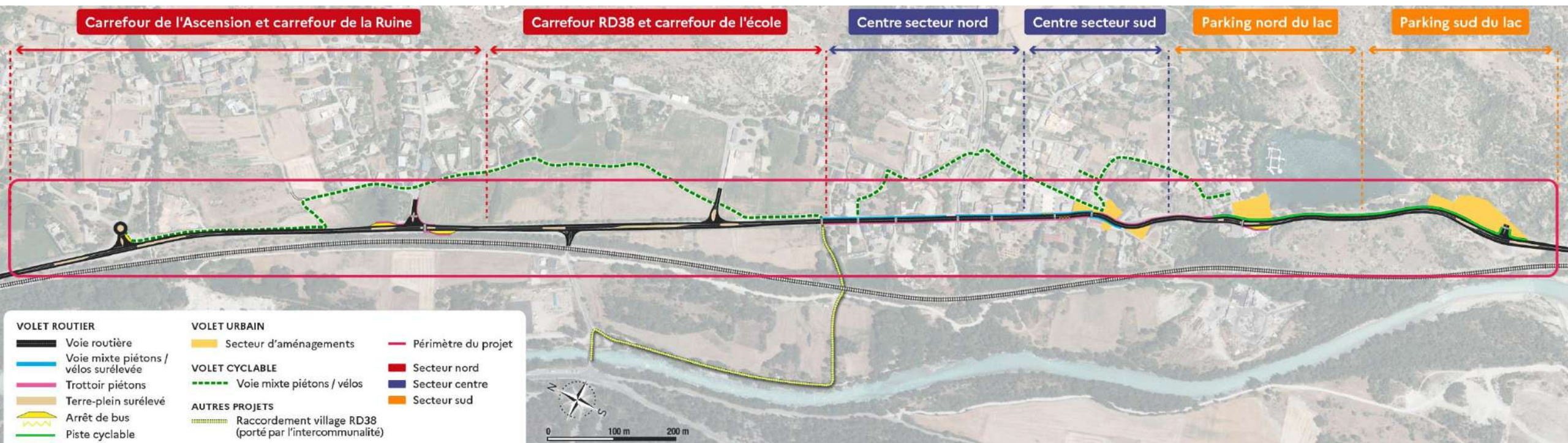


## Un projet au service des orientations communales de développement issues de l'étude de programmation urbaine de 2021

- Améliorer la **sécurité**, le **cadre de vie** et la **qualité de vie** des habitants
- Mieux **organiser les déplacements** et le **stationnement**, notamment **connecter** le village à la RD38 en **modes actifs** et aménager des **axes protégés** du torrent de l'Ascension jusqu'au lac
- Contribuer au **développement** et à **l'attractivité**, en **cohérence avec les projets locaux** : attractivité commerciale, mise en valeur touristique et culturelle, vie associative, ...
- Améliorer et sécuriser les **conditions de circulation** pour **tous les usagers** : déplacements locaux, accès à Briançon notamment dans le cadre des Jeux Olympiques et Paralympiques 2030

## Secteurs d'aménagement du projet

- Un projet global de requalification de la traversée qui comprend 3 volets complémentaires :
  - Routier : aménagements de la RN 94 (dont modes actifs le long de la route)
  - Urbain : aménagements sur des délaissés du volet routier
  - Cyclable : aménagements modes actifs sur d'autres axes de la commune



# 1. ENJEUX ET OBJECTIFS

1.1 Enjeux de développement de la commune

1.2 Les objectifs du projet

**1.3 Enseignements de la concertation publique de 2024**



## Rappel des dernières grandes étapes d'élaboration du projet

Date / période	Séquence
<b>Mai 2024</b>	<b>COPIL</b> : choix de la variante « requalification de la traversée »
<b>Juillet 2024</b>	<b>Réunion publique</b> : partage du choix retenu par le COPIL et annonce de la concertation réglementaire
<b>Septembre – novembre 2024</b>	<b>Concertation publique réglementaire</b> (dont 2 ateliers de travail)
<b>Février 2025</b>	<b>Réunion publique</b> : partage du bilan de la concertation et des orientations pour la suite
<b>Mars 2025 – juin 2026</b>	<ul style="list-style-type: none"><li>• <b>Poursuite des études sur les volets routier / urbain / cyclable</b></li><li>• <b>4 COPIL</b> : validation des partis d'aménagement sur les différents secteurs de projet</li></ul>
<b>02 juillet 2026</b>	<b>Réunion publique</b>

## Enseignements finaux de la concertation pour les volets routier et cyclable

- **Projet accepté** dans son principe par une large majorité de participants
- **Points très appréciés :**
  - Continuité des cheminements doux dans le village
  - Sécurisation des circulations
  - Limitations de vitesse
- Attente d'une **juste prise en charge des propriétaires concernés** par des acquisitions
- Fortes attentes de renforcer encore la **sécurité et la maîtrise des vitesses** (notamment au Nord)



1.3

LA CONCERTATION PUBLIQUE RÉGLEMENTAIRE

## Enseignements finaux de la concertation pour le volet urbain

Requalification  
DE LA TRAVERSÉE  
DE LA ROCHE DE RAME

- **Forte appréciation des perspectives d'aménagement** sur les délaissés du volet routier
- Attente globale d'équilibre entre **stationnement, aménagements paysagers et nouveaux espaces de convivialité**
- Des participants aspirent à **co-construire la vocation de ces espaces**

## 2. PROJET RETENU

**2.1 Secteur Centre**

**2.2 Secteur Nord**

**2.3 Secteur Sud**

**2.4 L'Étude d'Évaluation des Impacts sur la Santé (EIS)**



## 2. PROJET RETENU

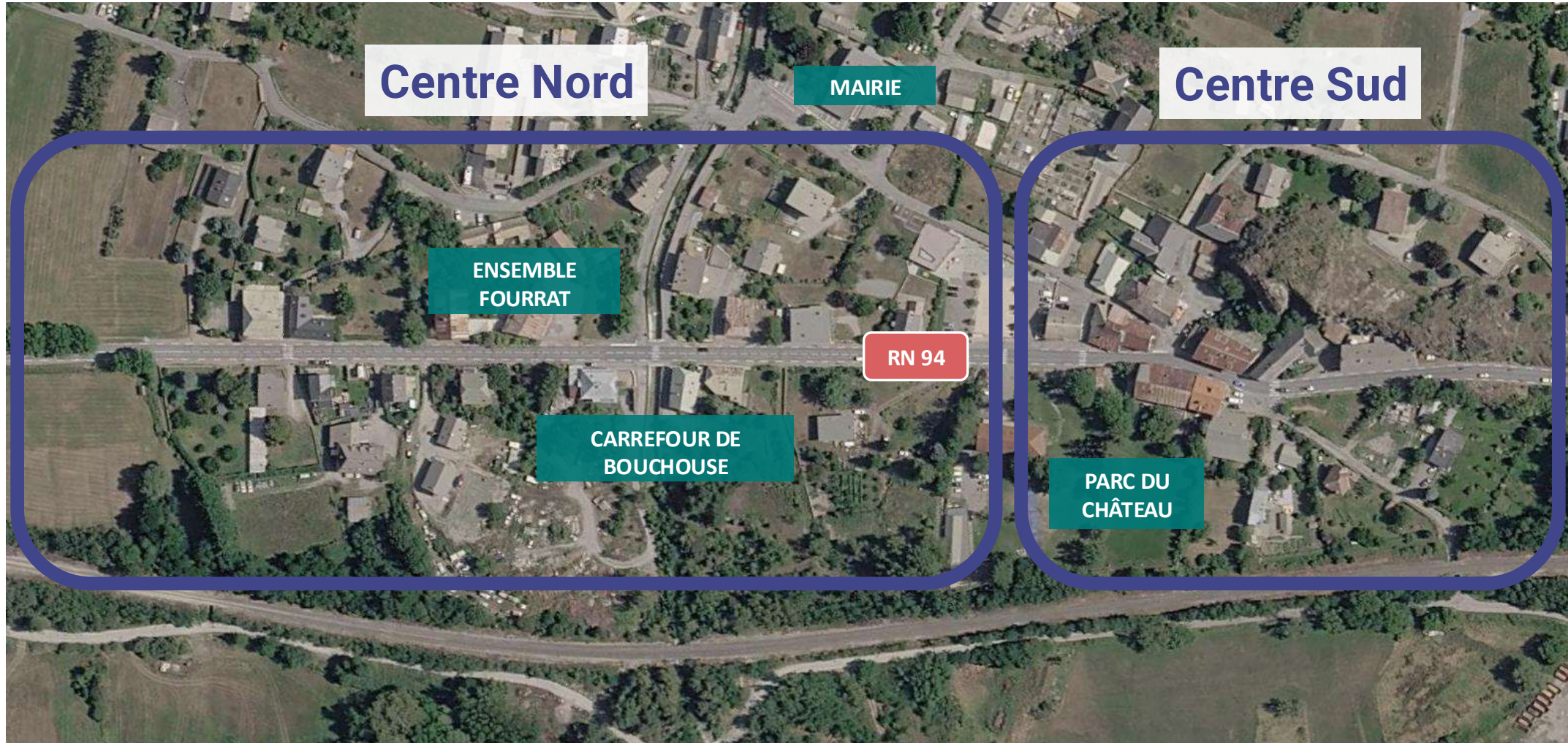
**2.1 Secteur Centre**

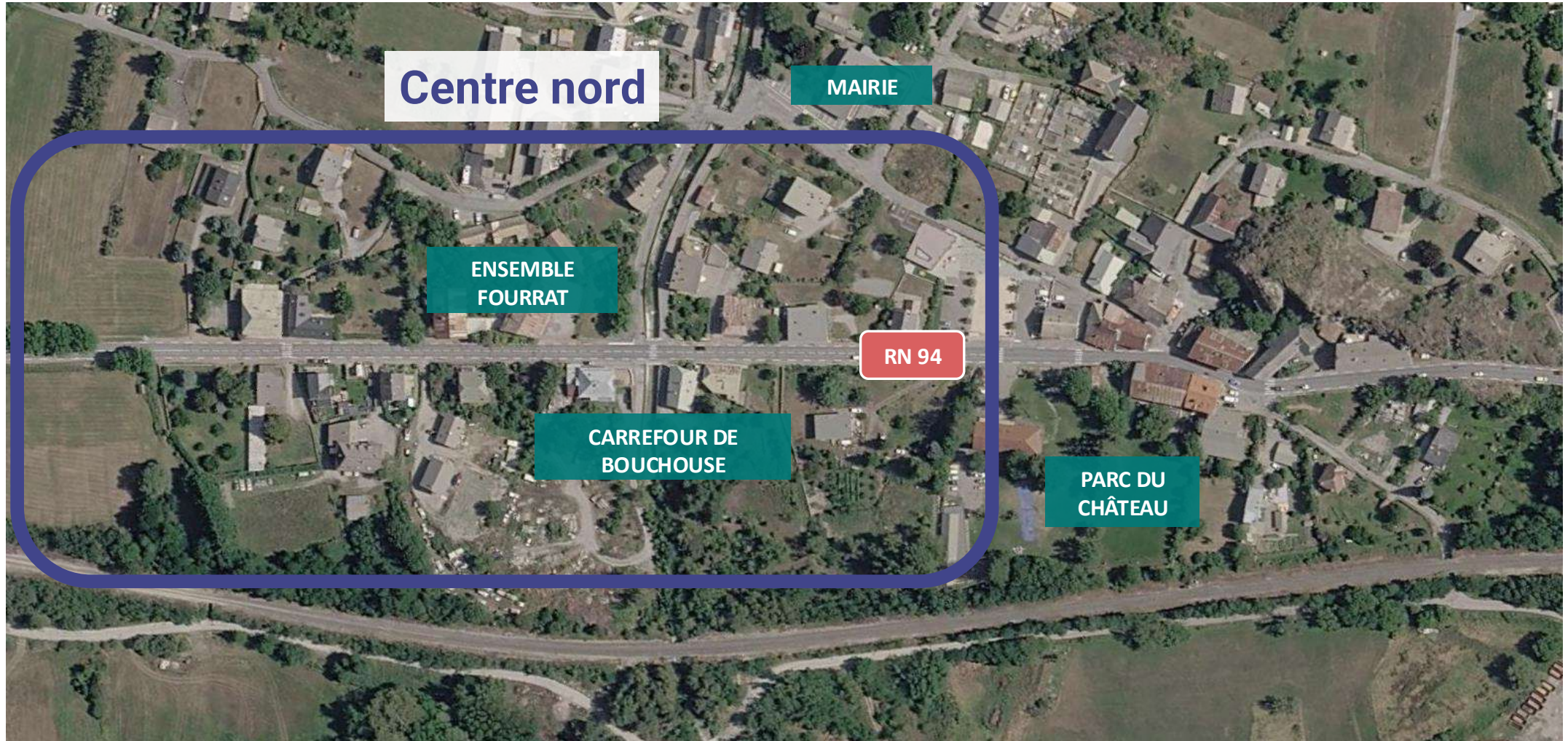
2.2 Secteur Nord

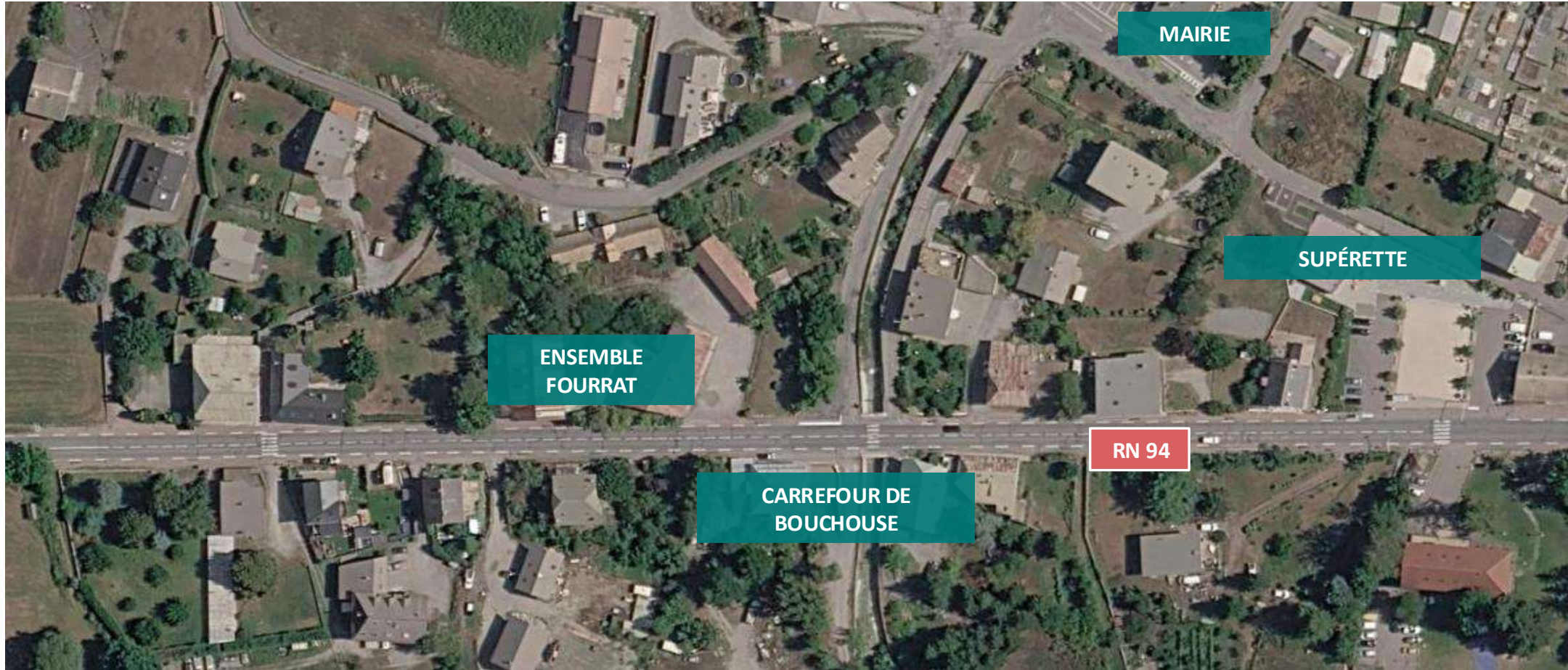
2.3 Secteur Sud

2.4 L'Étude d'Évaluation des Impacts sur la Santé (EIS)








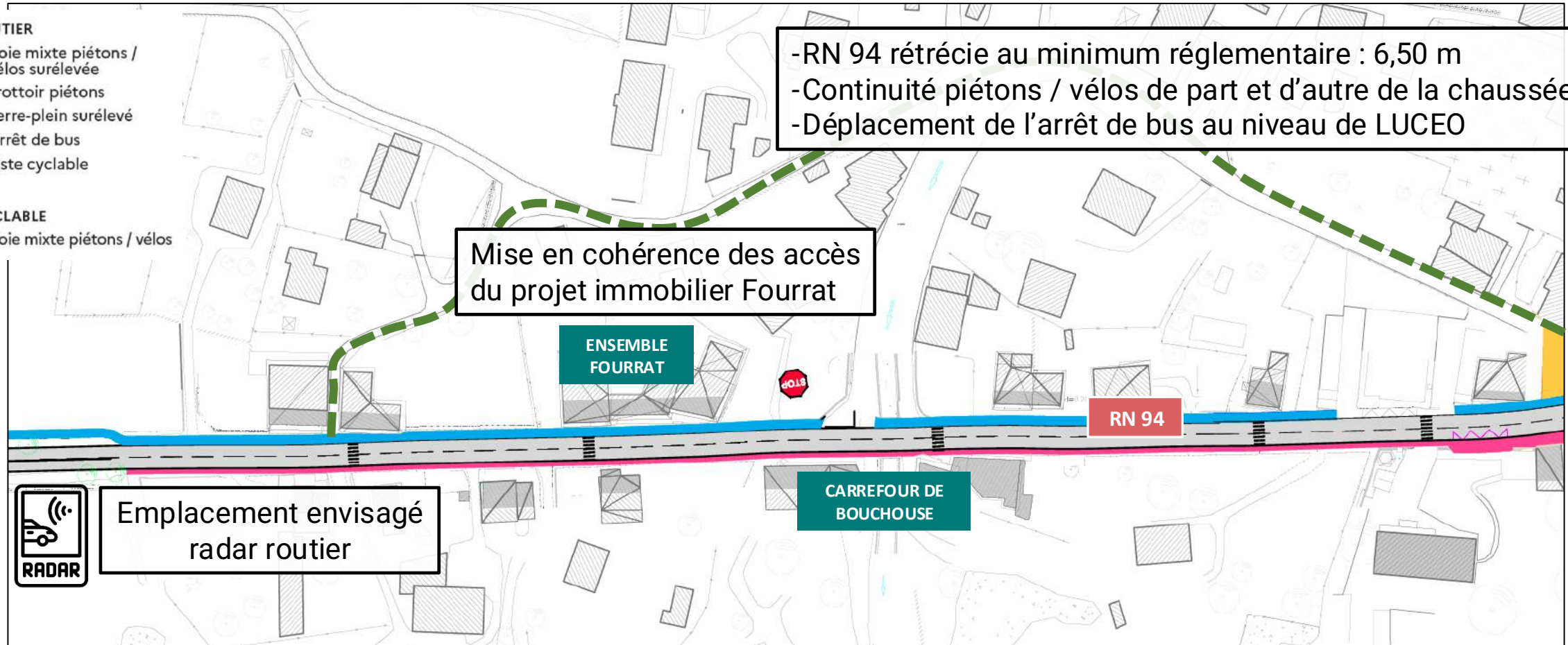


## VOLET ROUTIER

-  Voie mixte piétons / vélos surélevée
-  Trottoir piétons
-  Terre-plein surélevé
-  Arrêt de bus
-  Piste cyclable

## VOLET CYCLABLE

-  Voie mixte piétons / vélos

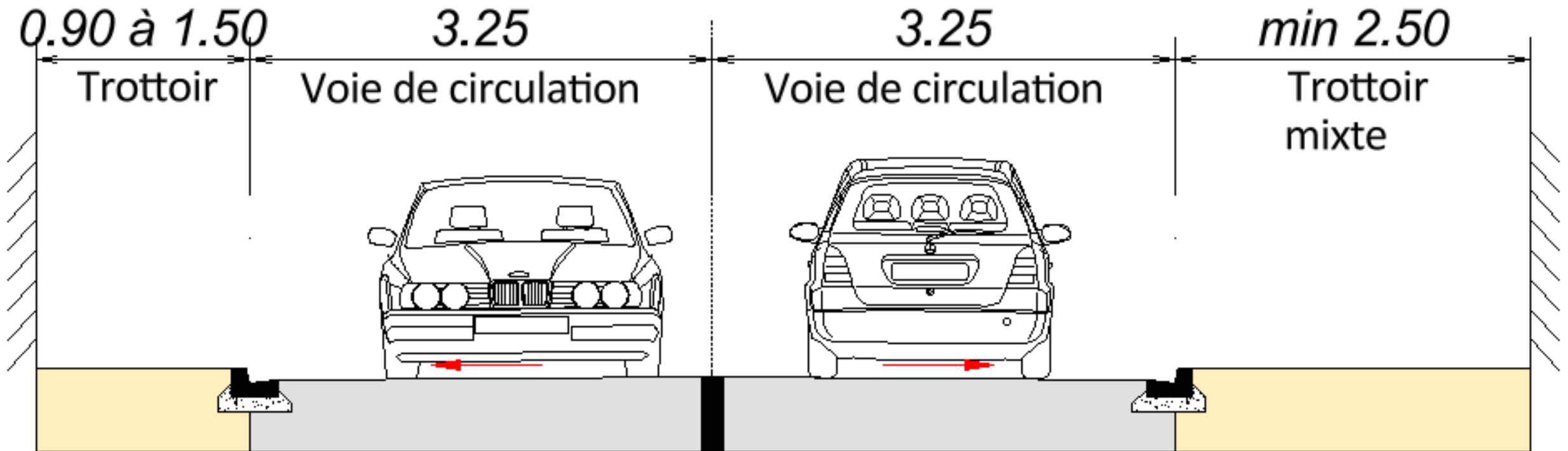


- RN 94 rétrécie au minimum réglementaire : 6,50 m
- Continuité piétons / vélos de part et d'autre de la chaussée
- Déplacement de l'arrêt de bus au niveau de LUCEO

Mise en cohérence des accès  
du projet immobilier Fourrat

Emplacement envisagé  
radar routier





## 3 mois de travaux au 2<sup>e</sup> trimestre 2027 (calendrier à préciser)

### Gestion du trafic (journée)

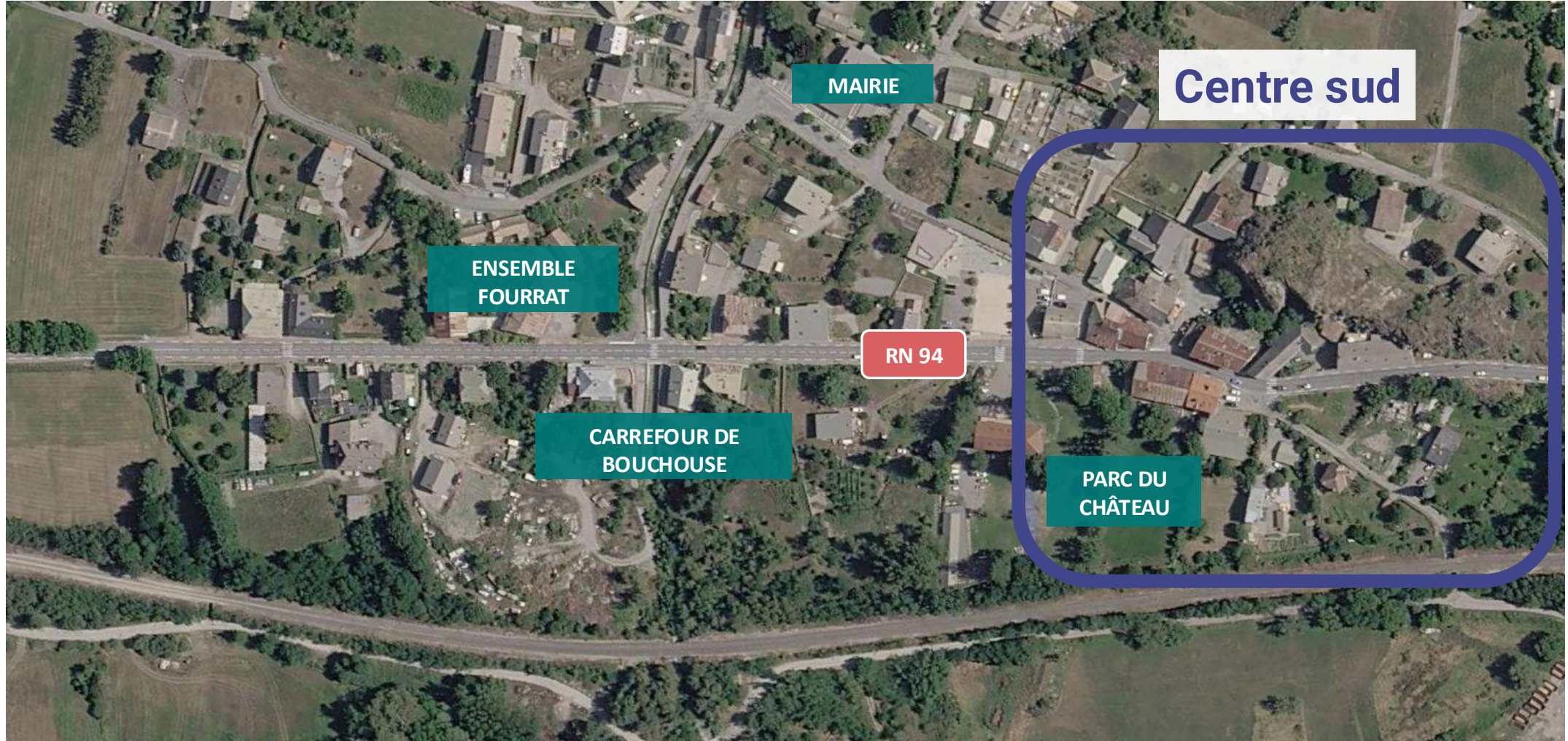
- Alternats (pilotage « manuel » aux heures de pointe)
- Circulation normale les week-ends et jours hors travaux

### Réalisation de la couche de roulement finale (travaux de nuit)

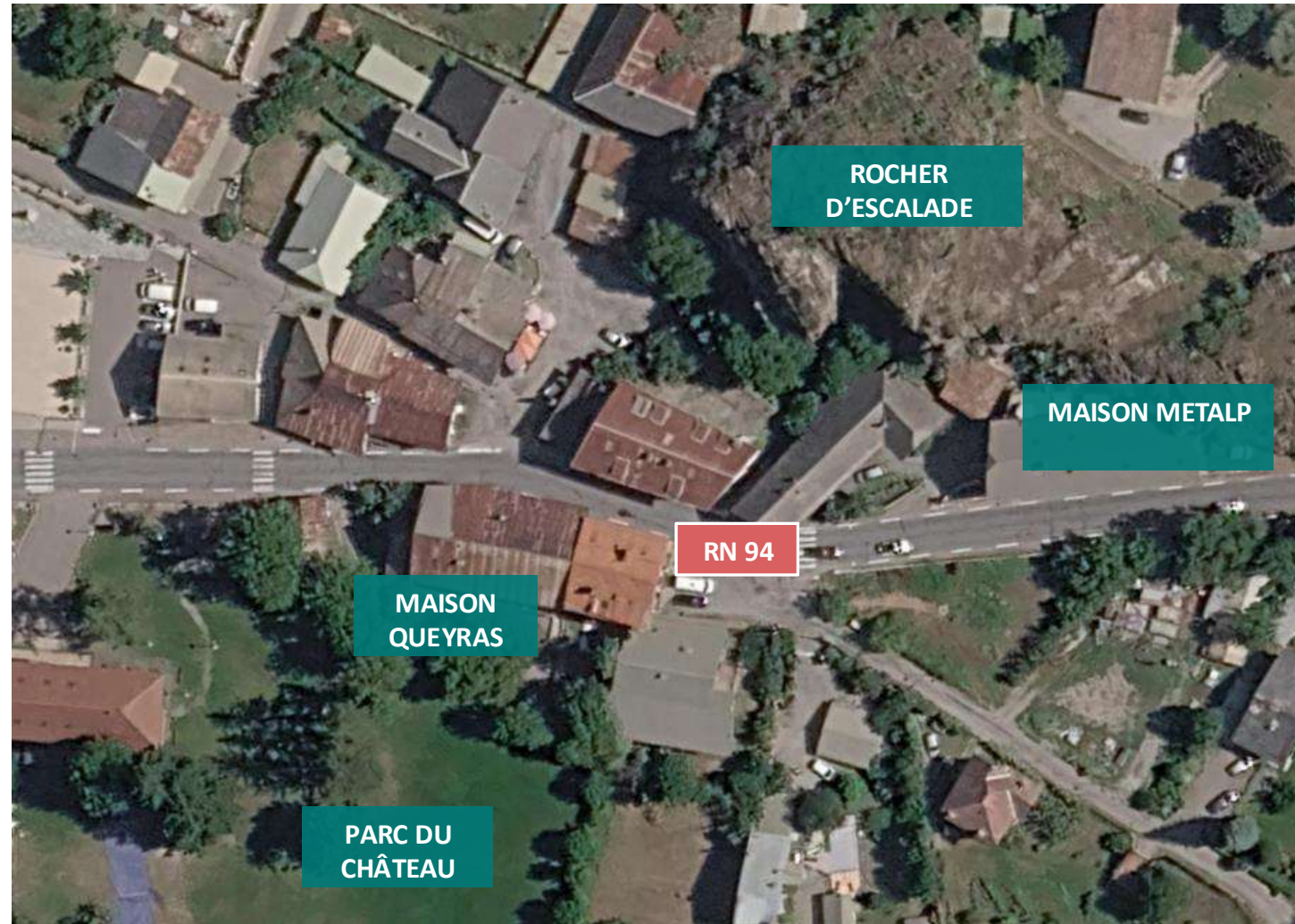
- De 19h30 à 03h00 avec optimisation sonore : travaux bruyants en début de nuit (vers 20h00)
- Fermeture aux poids lourds +26 tonnes (zones de stockage en amont dans les deux sens)

### Information du public en amont, pendant et après chantier : nuisances, conditions de circulation, ...

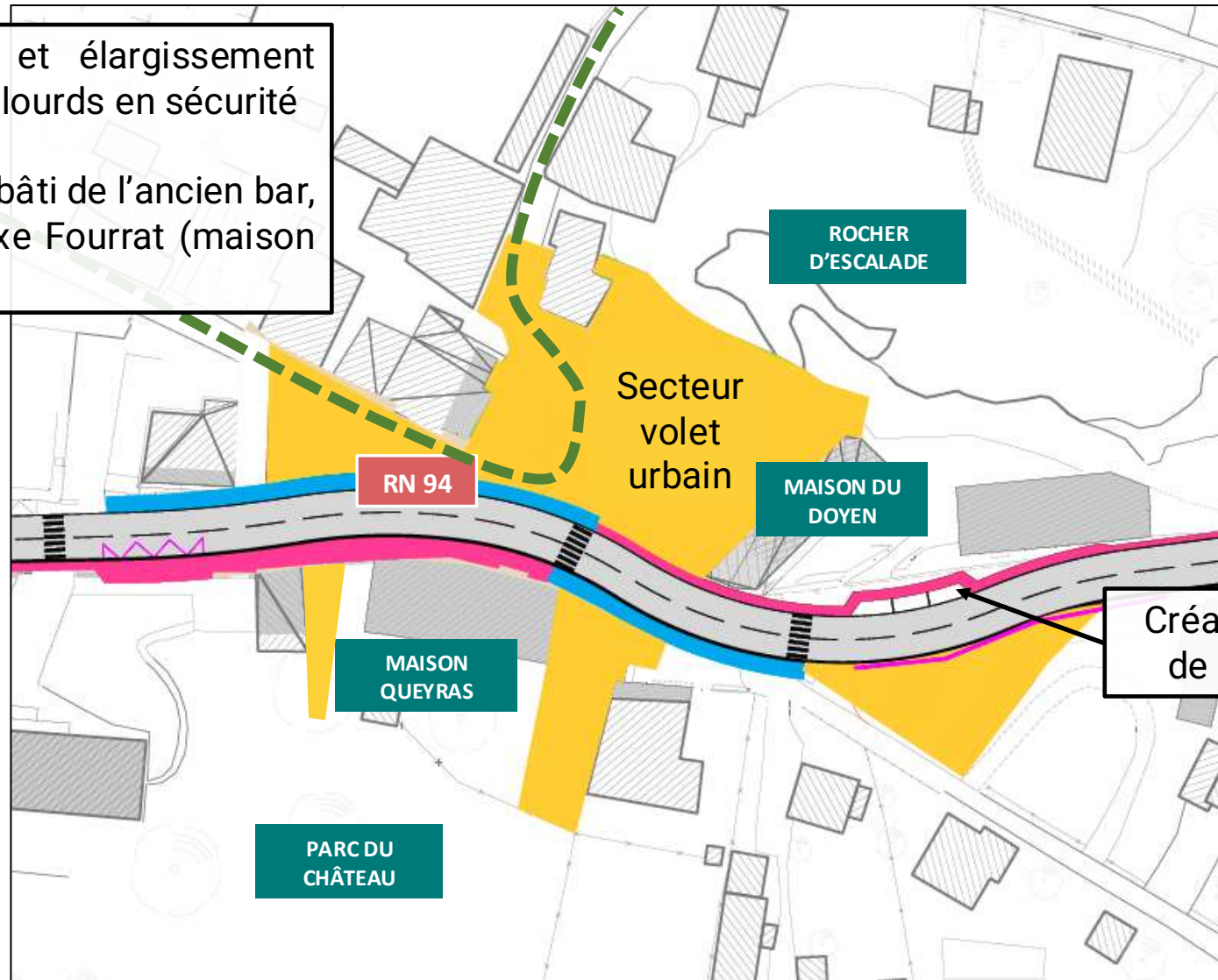
2.1



2.1



- Modification chicane et élargissement pour croisement poids lourds en sécurité
- Création de trottoirs
- Impact sur l'ensemble bâti de l'ancien bar, l'hôtel du lac et l'annexe Fourrat (maison du doyen préservée)



Création de 3 places de stationnement




## Zoom sur le centre sud

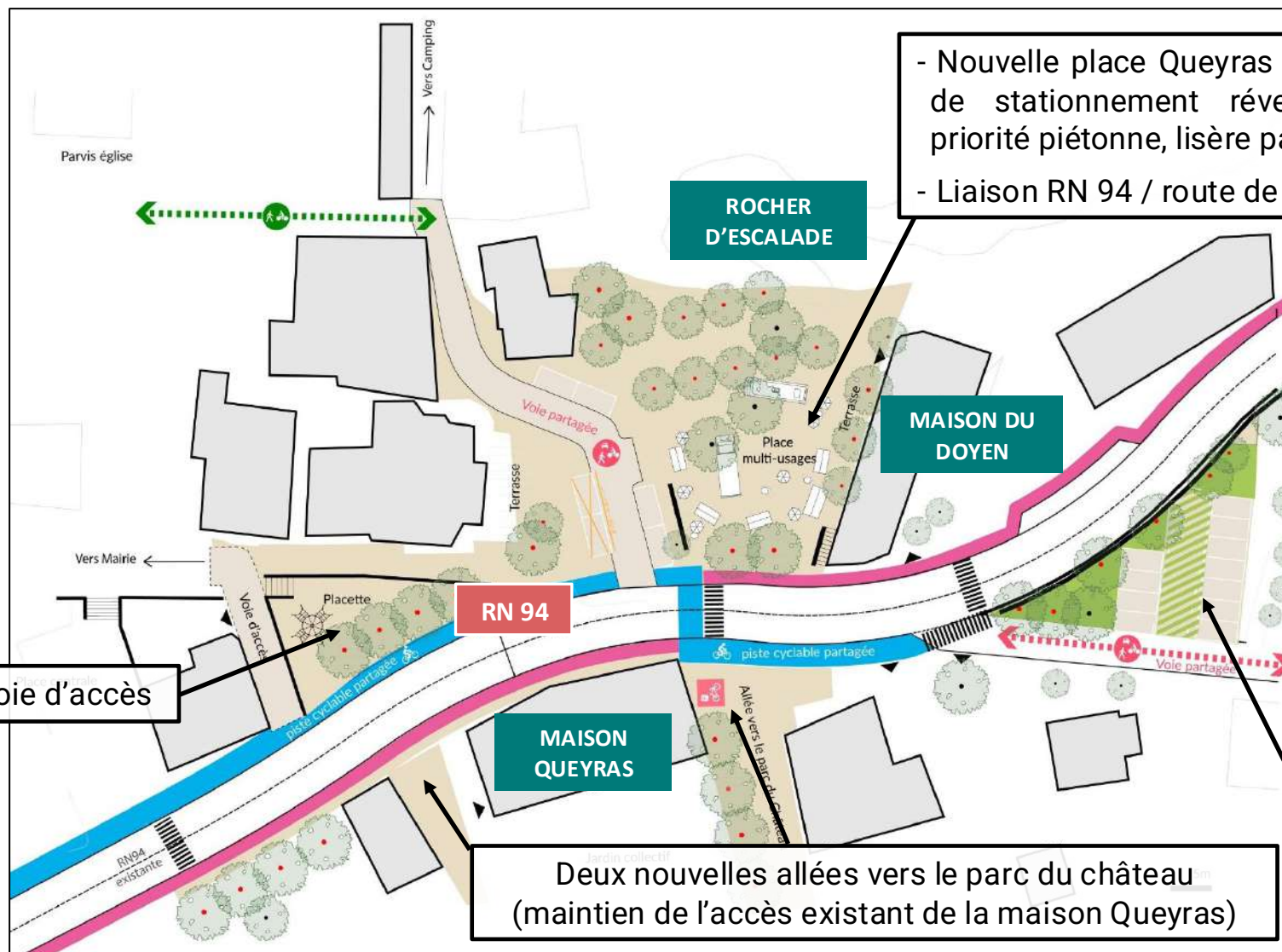
### Situation avec volets routier + cyclable + urbain

## VOLET ROUTIER

-  Voie mixte piétons / vélos surélevée
-  Trottoir piétons
-  Terre-plein surélevé
-  Arrêt de bus
-  Piste cyclable

## VOLET CYCLABLE

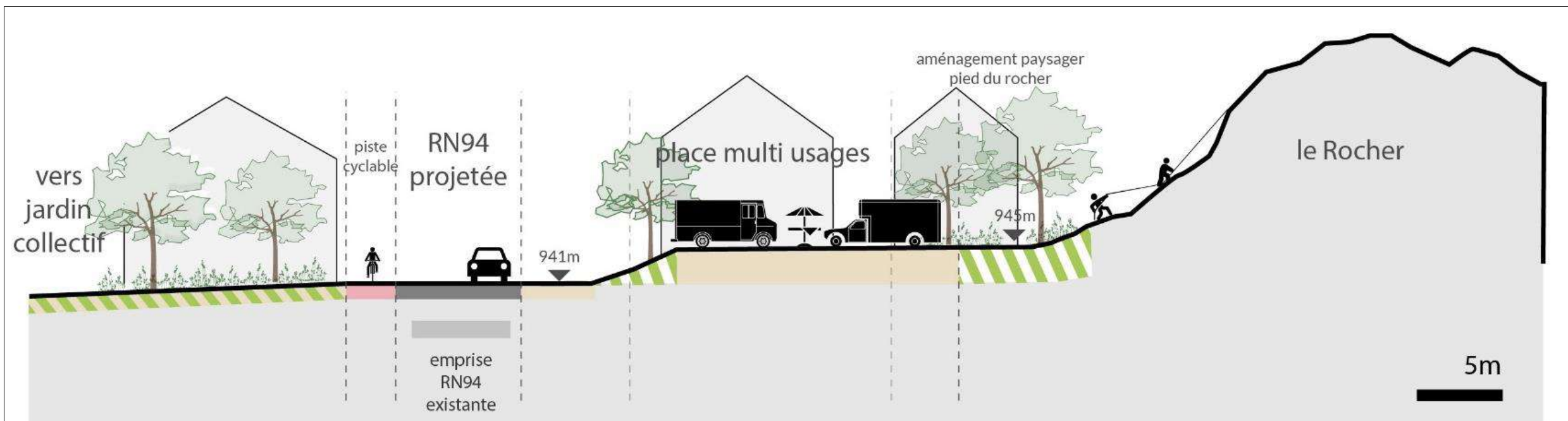
-  Voie mixte piétons / vélos



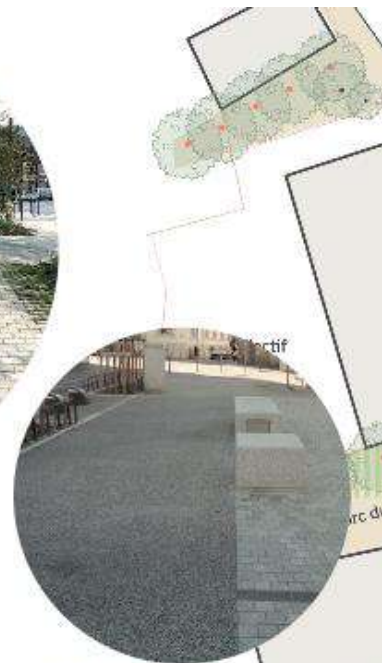
- Nouvelle place Queyras : usages multiples, 18 places de stationnement réversibles, plateau continu à priorité piétonne, lisère paysagère au bord du rocher
- Liaison RN 94 / route de Queyras reconfigurée



## Zoom sur le centre sud Coupe-type du volet urbain (à titre indicatif)



## Zoom sur le centre sud Ambiances paysagères du volet urbain

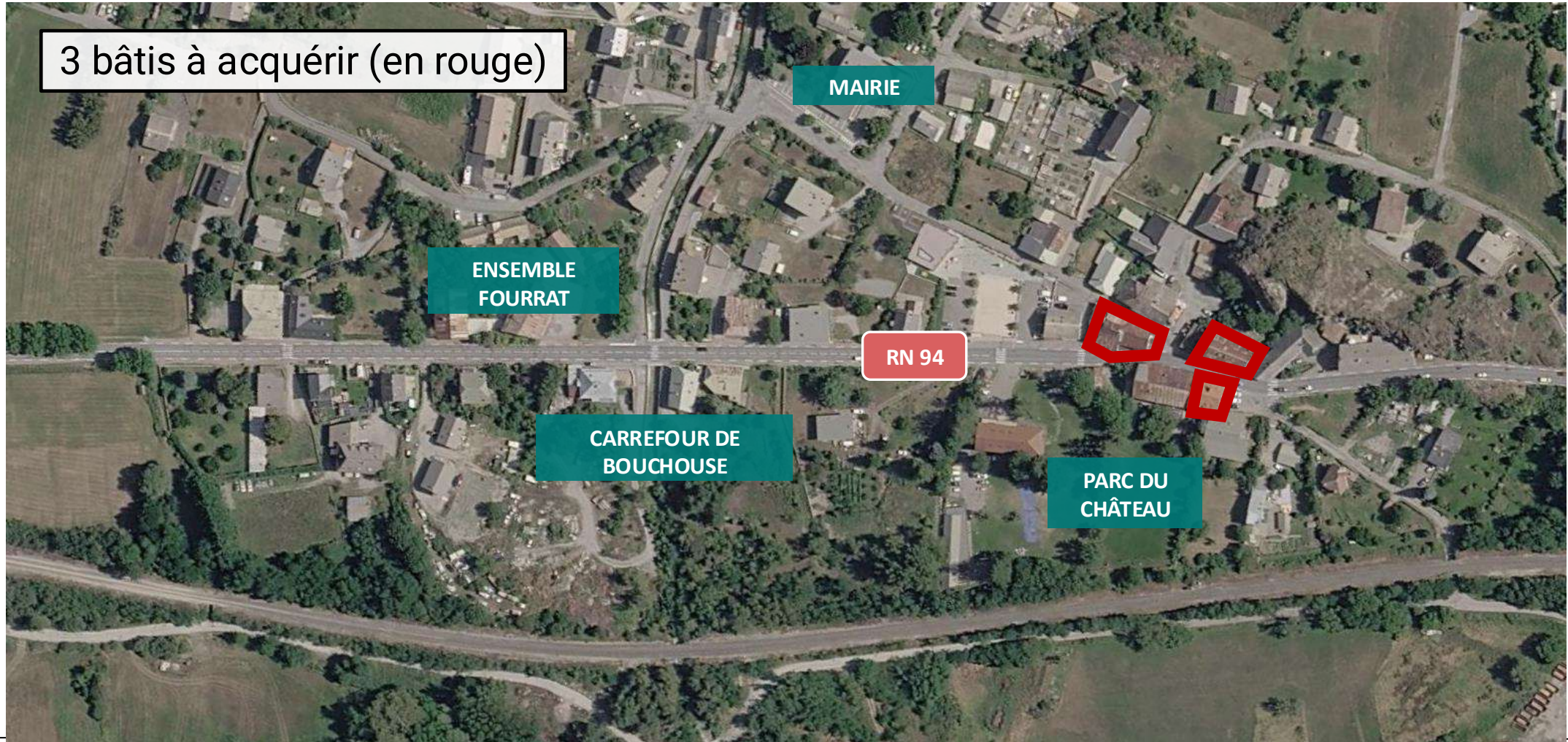


Il est important de mettre en place une conception intégrant des interfaces paysagères entre le pied du rocher et l'axe routier : murs de soutènement, surfaces perméables, strates végétales mixtes et revêtements semi-perméables adaptés aux zones circulées par tous les modes.



Potelets et éléments d'éclairage public en bois





- La **déclaration d'utilité publique** définit la « **bande expropriable** »
- Objectif : acquérir l'ensemble du foncier nécessaire à **l'amiable**
- Évaluation de la **valeur des biens** : **service des Domaines**
- La DREAL a débuté les échanges **avec l'ensemble des propriétaires des bâtis concernés**
- Recours au juge de l'expropriation **en dernier recours**

## Temps d'échanges



**Sur les aménagements du secteur Centre :**

- Des questions ?**
- Des clarifications ?**
- Des interventions ?**



**15 minutes**

## 2. PROJET RETENU

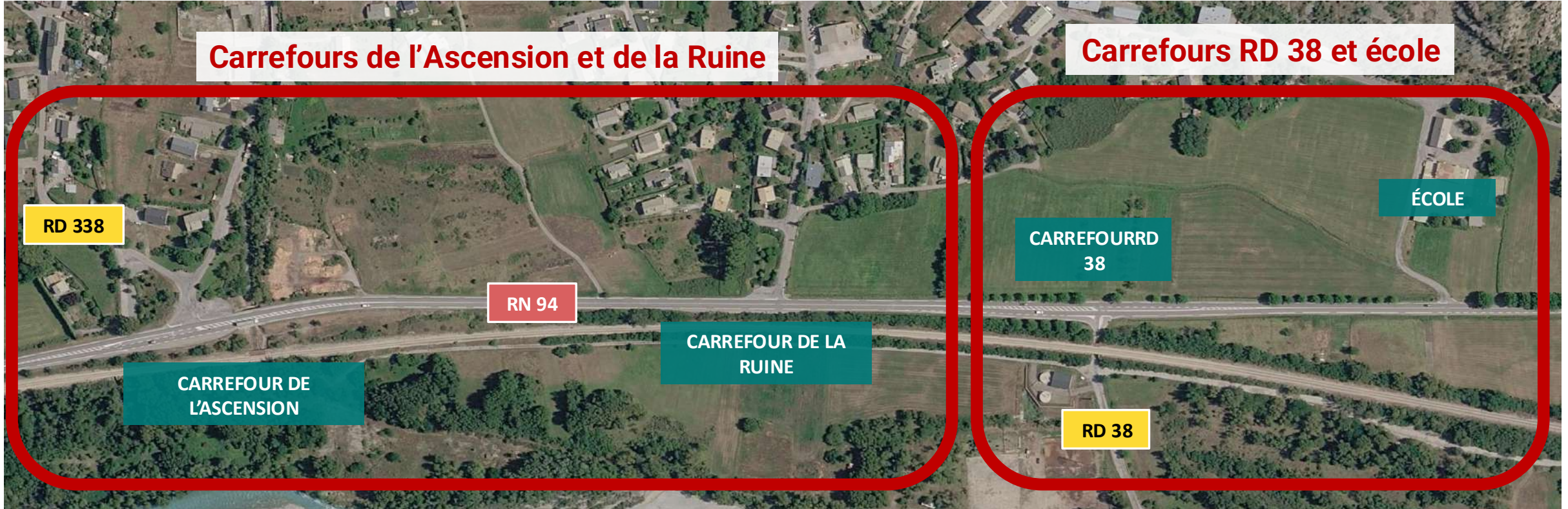
2.1 Secteur Centre

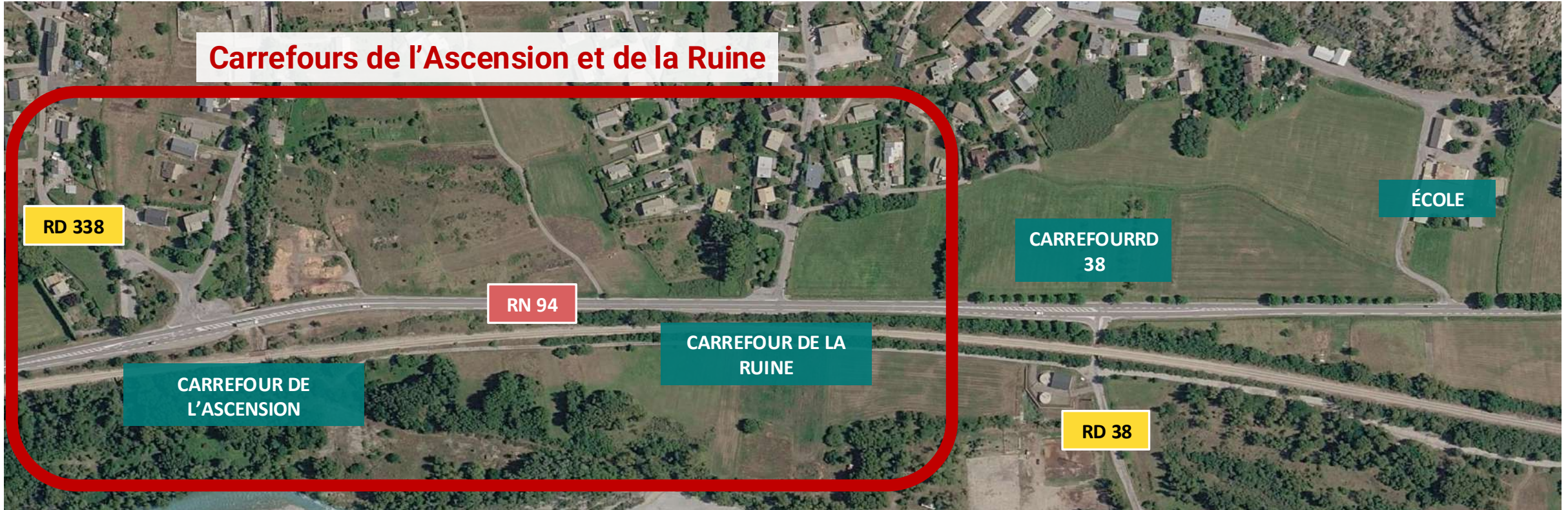
**2.2 Secteur Nord**

2.3 Secteur Sud

2.4 L'Étude d'Évaluation des Impacts sur la Santé (EIS)



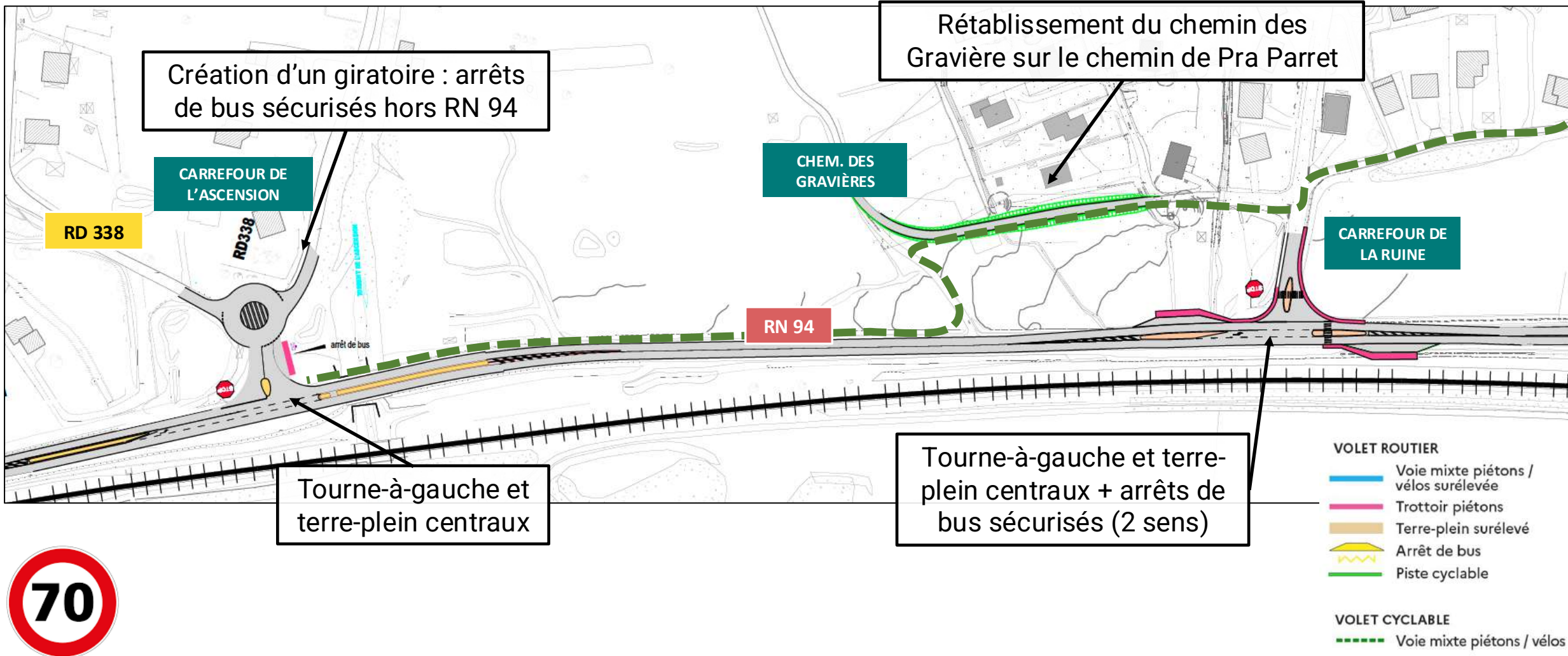


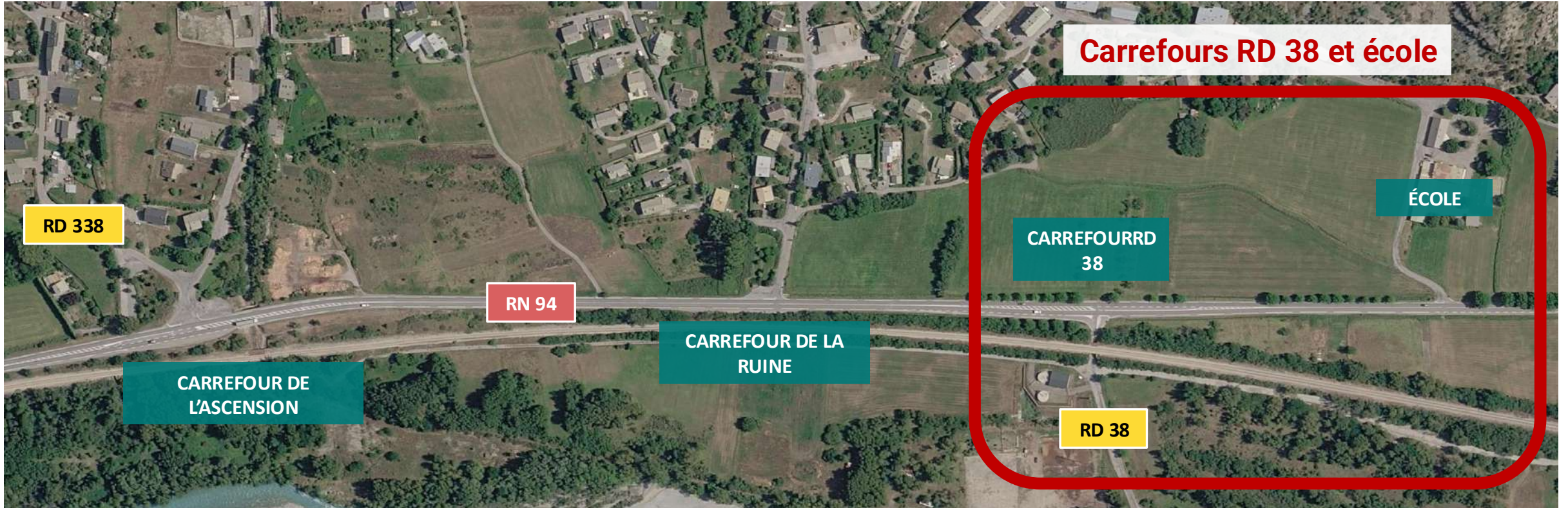


Zoom sur les carrefours Ascension / Ruine  
Situation actuelle



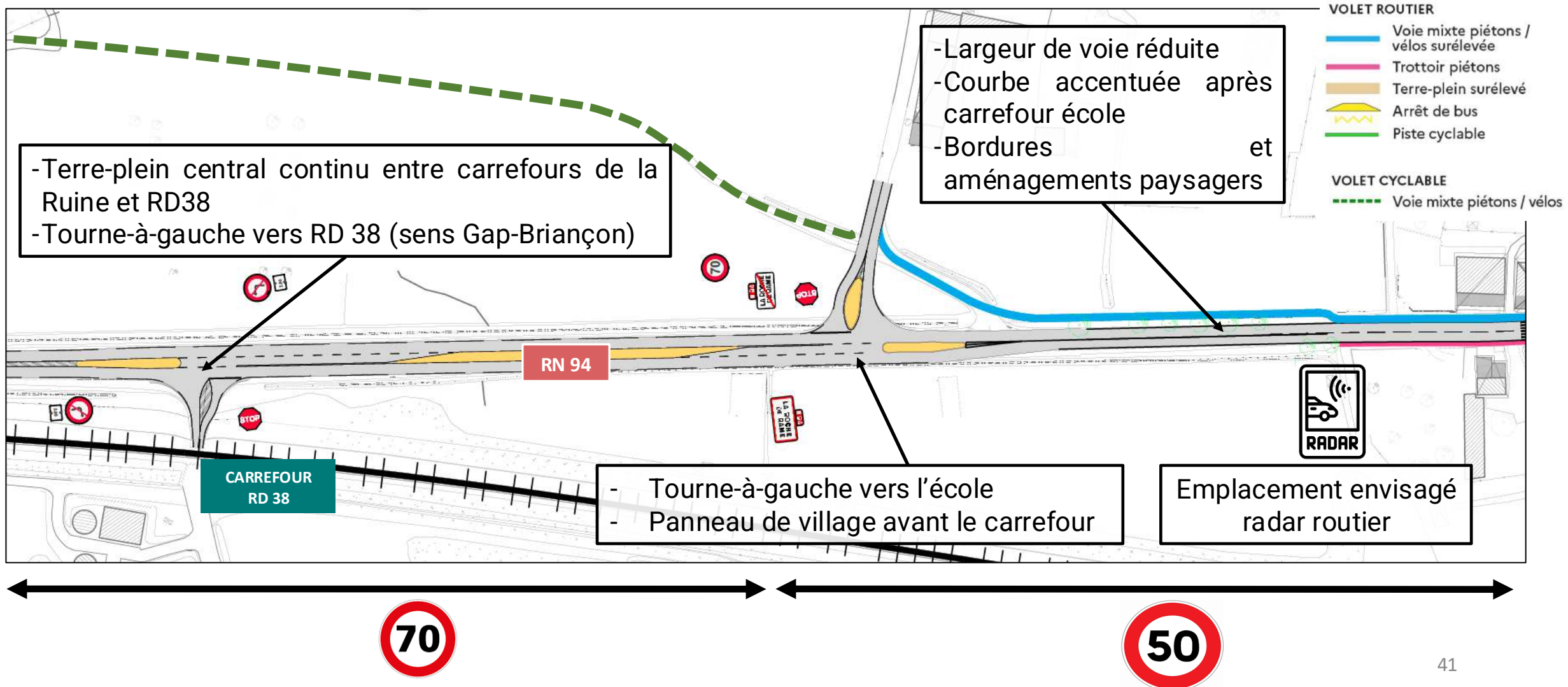
# Zoom sur les carrefours Ascension / Ruine Situation avec volets routier + cyclable







Zoom sur les carrefours RD 38 / école  
Situation avec volets routier + cyclable



## Temps d'échanges



**Sur les aménagements du secteur Nord :**

- Des questions ?**
- Des clarifications ?**
- Des interventions ?**



**15 minutes**

## 2. PROJET RETENU

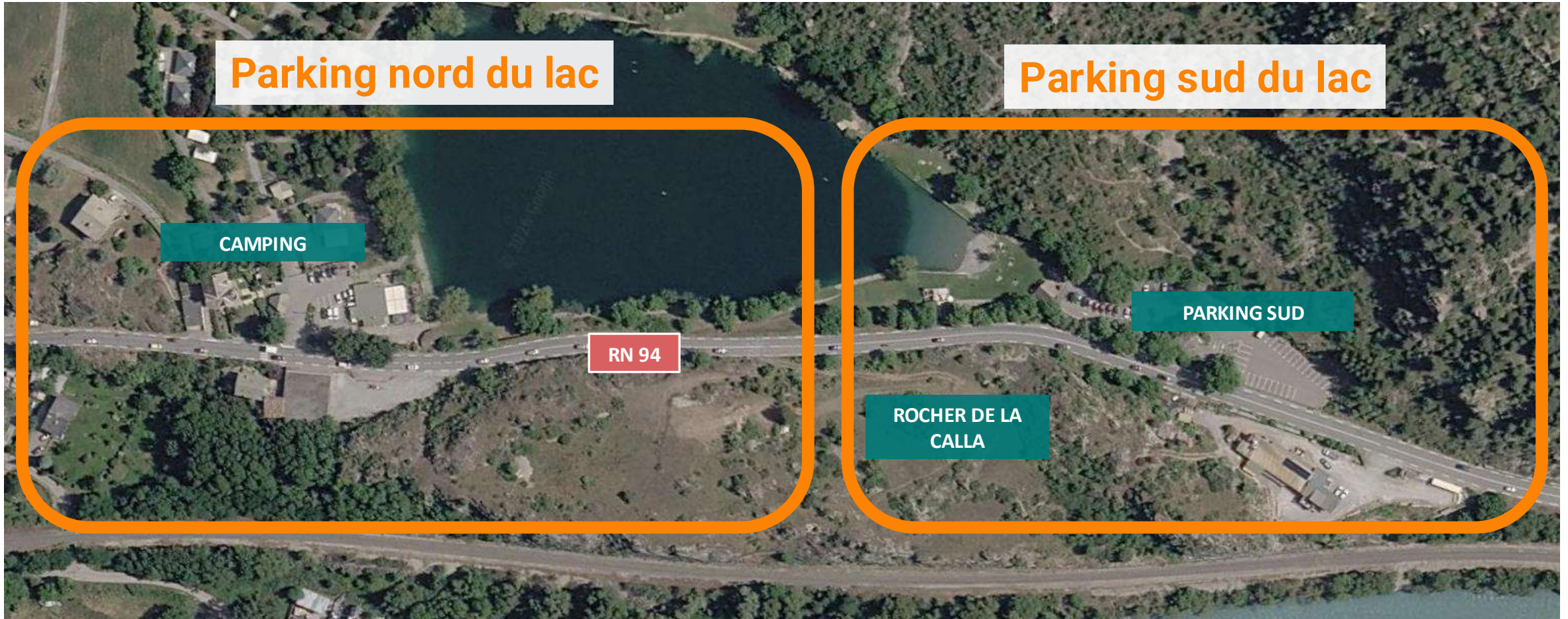
2.1 Secteur Centre

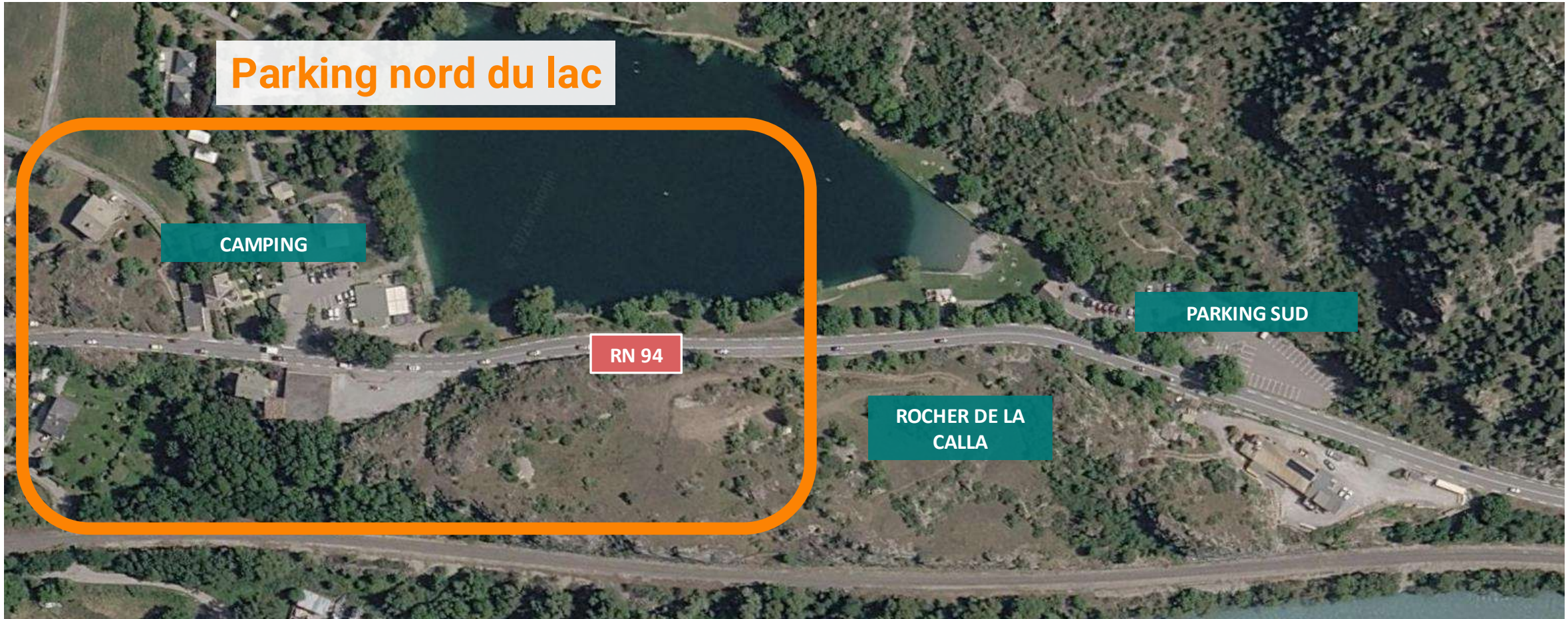
2.2 Secteur Nord

**2.3 Secteur Sud**

2.4 L'Étude d'Évaluation des Impacts sur la Santé (EIS)







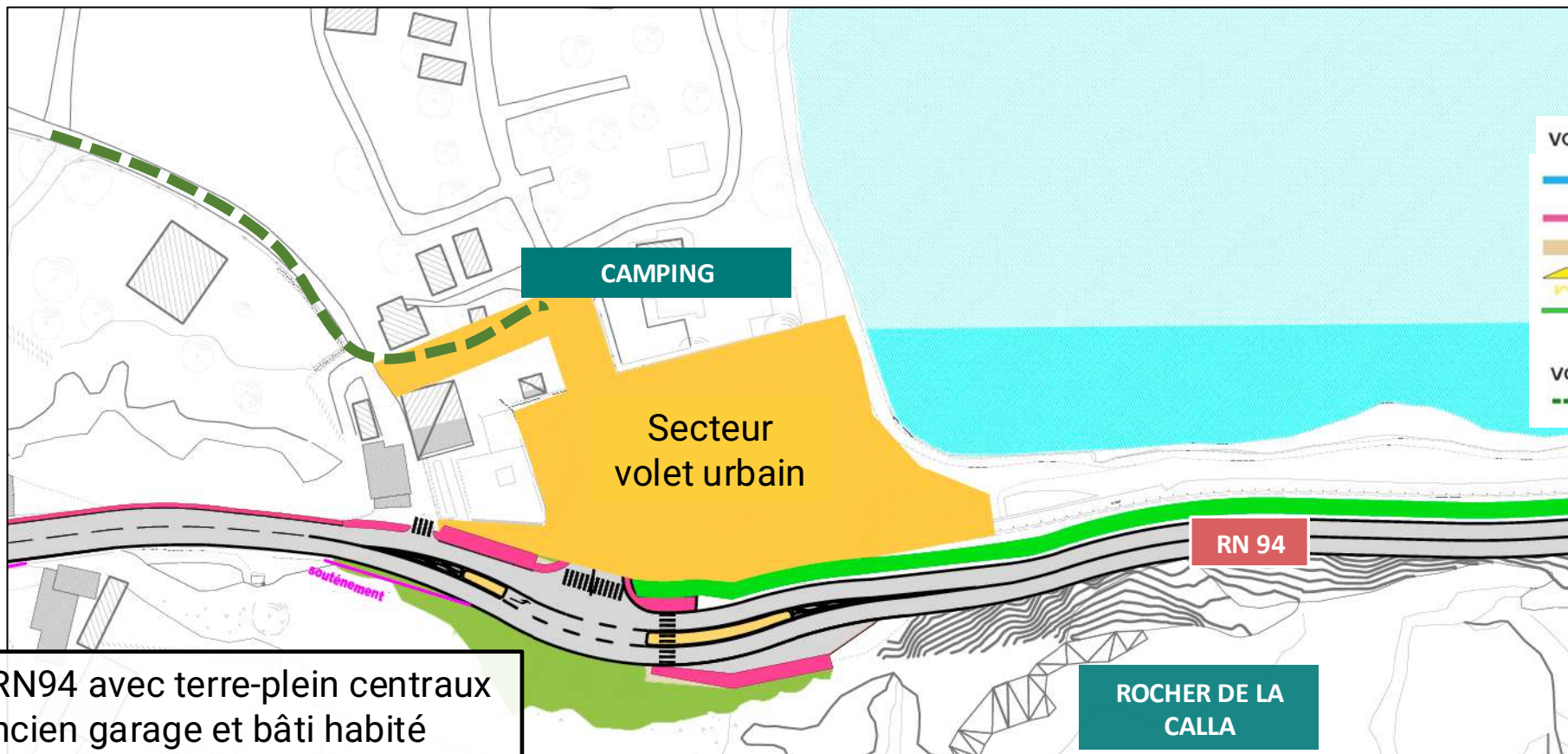
2.3

PROJETS RETENUS SECTEUR SUD

Zoom sur le parking nord du lac  
Situation actuelle

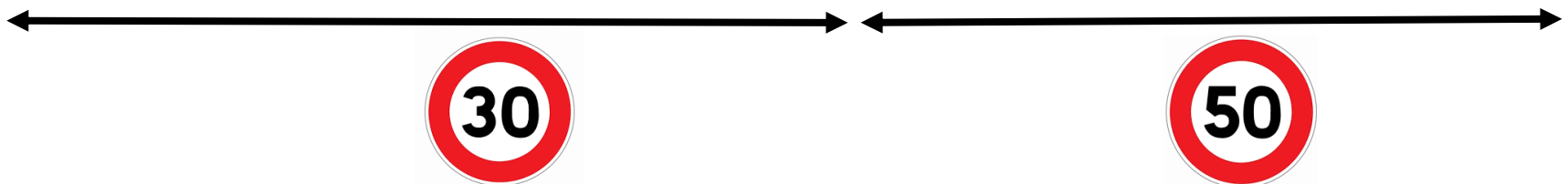


## Zoom sur le parking nord du lac Situation avec volets routier + cyclable



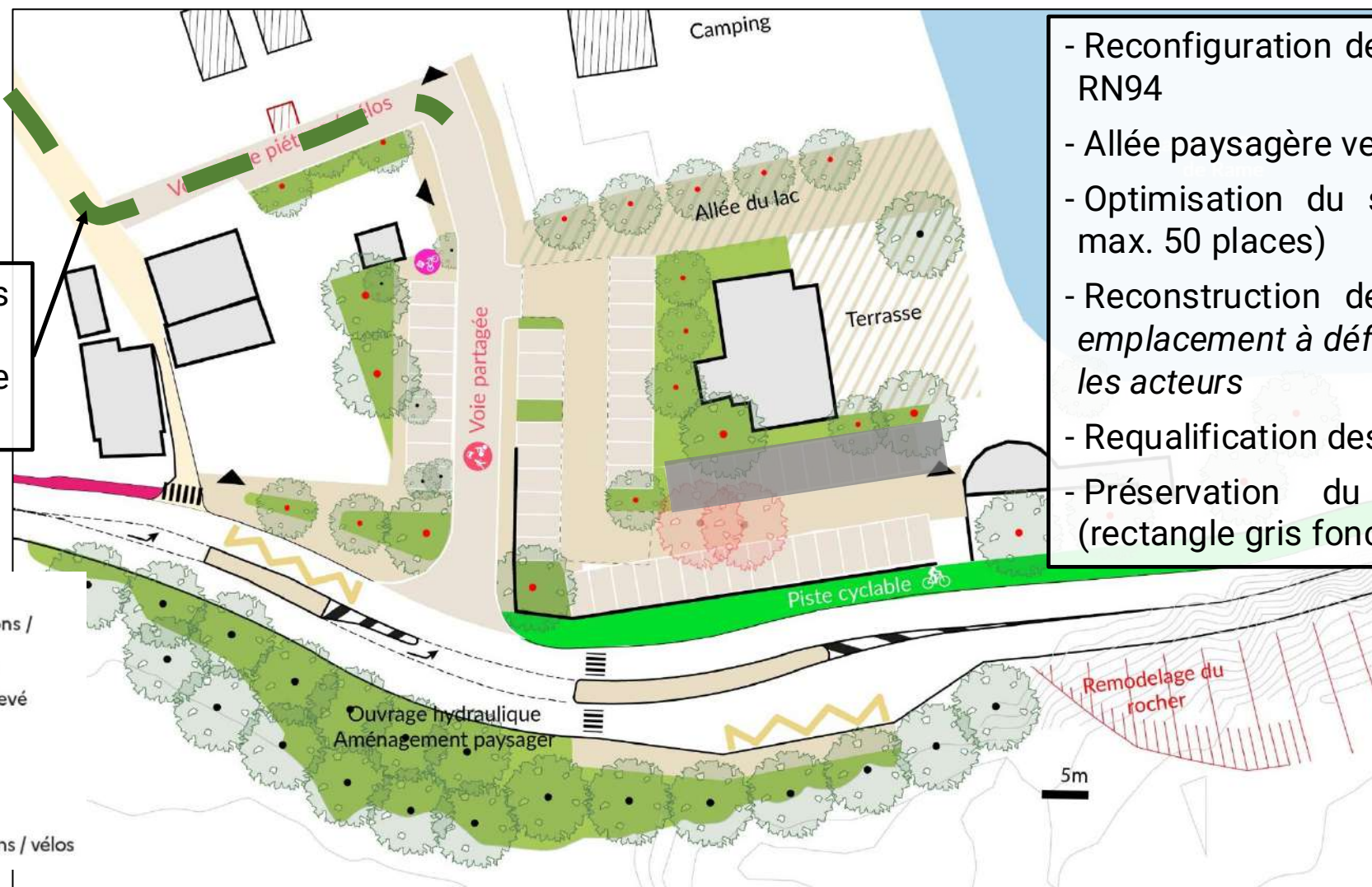
- VOLET ROUTIER**
- Voie mixte piétons / vélos surélevée
  - Trottoir piétons
  - Terre-plein surélevé
  - Arrêt de bus
  - Piste cyclable
- VOLET CYCLABLE**
- Voie mixte piétons / vélos

- Chicane sur RN94 avec terre-plein centraux  
- Impact sur ancien garage et bâti habité



## Zoom sur le parking nord du lac

Situation avec volets routier + cyclable + urbain (selon maîtrise foncière)



Voie mixte piétons / vélos reliant le camping à la route de Queyras

- Reconfiguration de la voie d'accès depuis RN94
- Allée paysagère vers le lac
- Optimisation du stationnement (objectif max. 50 places)
- Reconstruction des sanitaires publics : *emplacement à définir en concertation avec les acteurs*
- Requalification des espaces publics
- Préservation du stationnement privé (rectangle gris foncé)

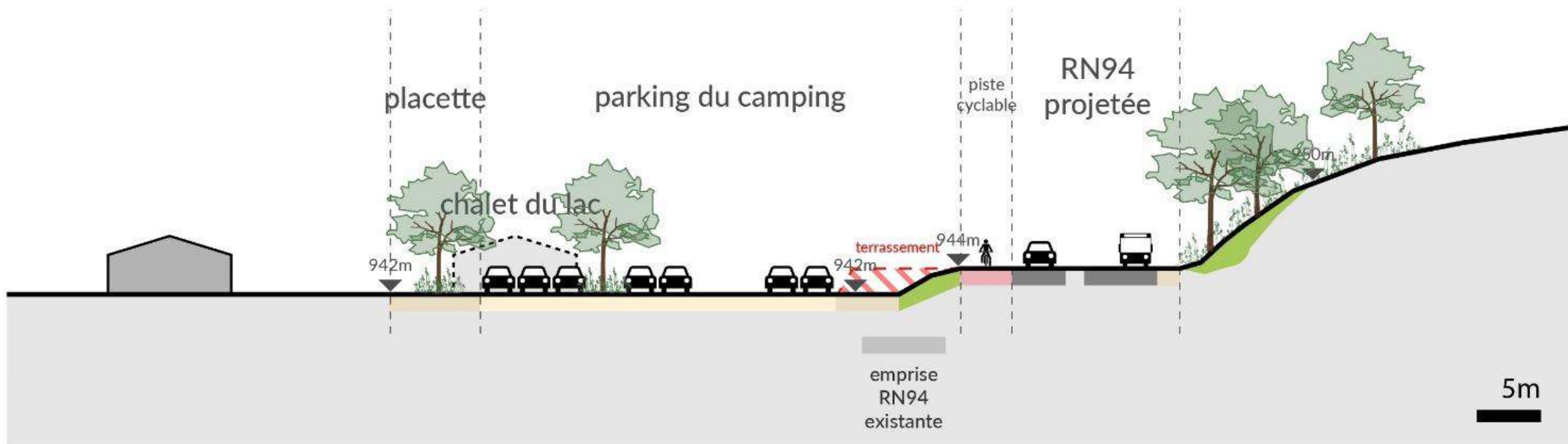
## VOLET ROUTIER

- Voie mixte piétons / vélos surélevée
- Trottoir piétons
- Terre-plein surélevé
- Arrêt de bus
- Piste cyclable

## VOLET CYCLABLE

- Voie mixte piétons / vélos

## Zoom sur le parking sud du lac Coupe-type du projet envisagé (à titre indicatif)



## Zoom sur le parking nord du lac Ambiances paysagères du volet urbain



Diversité de revêtements permettant de bien distinguer les usages (se promener / stationner), maintien et création d'îlots verts de plantation avec strates basses + arbres, et intégration d'éléments de séparation et de jalonnement en bois, en lien avec les caractéristiques patrimoniales de la commune



Voie partagée - niveau continu

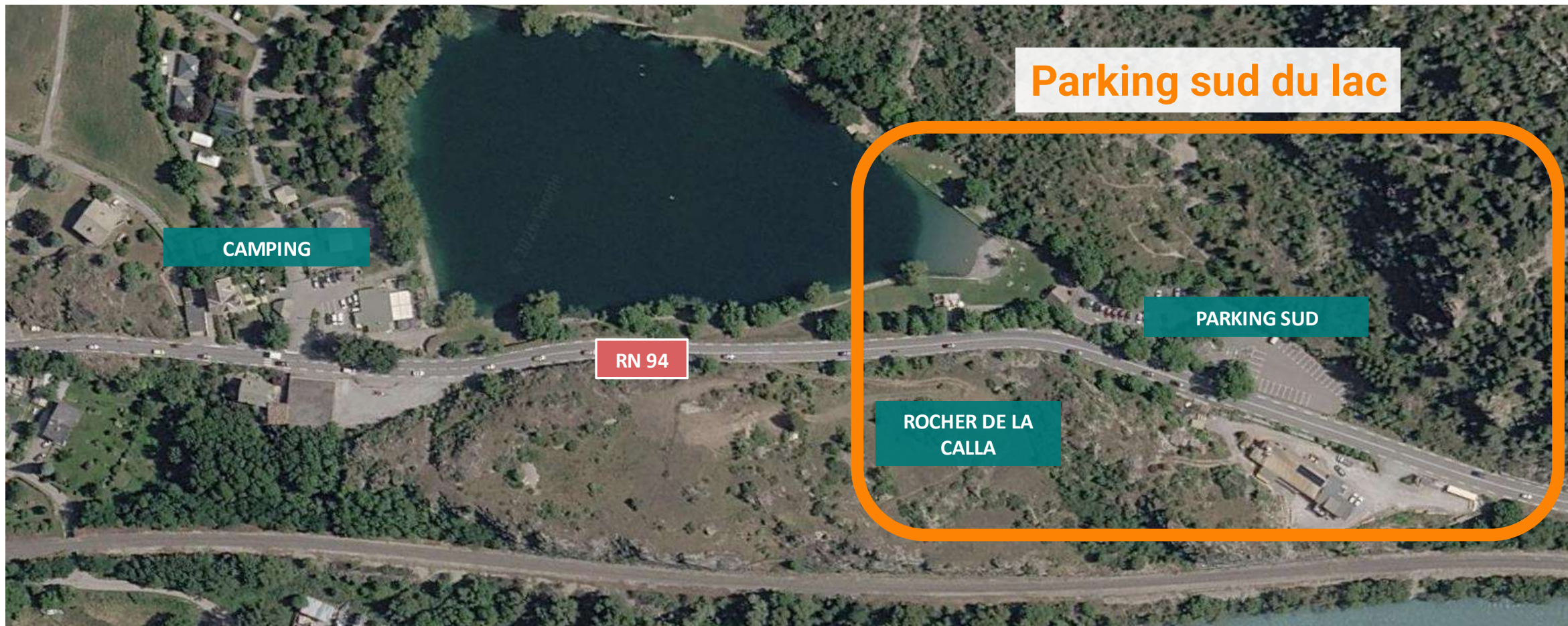


Éléments de doublage (bardage) en bois et garantie de déplacements universellement accessibles pour les personnes à mobilité réduite (PMR)



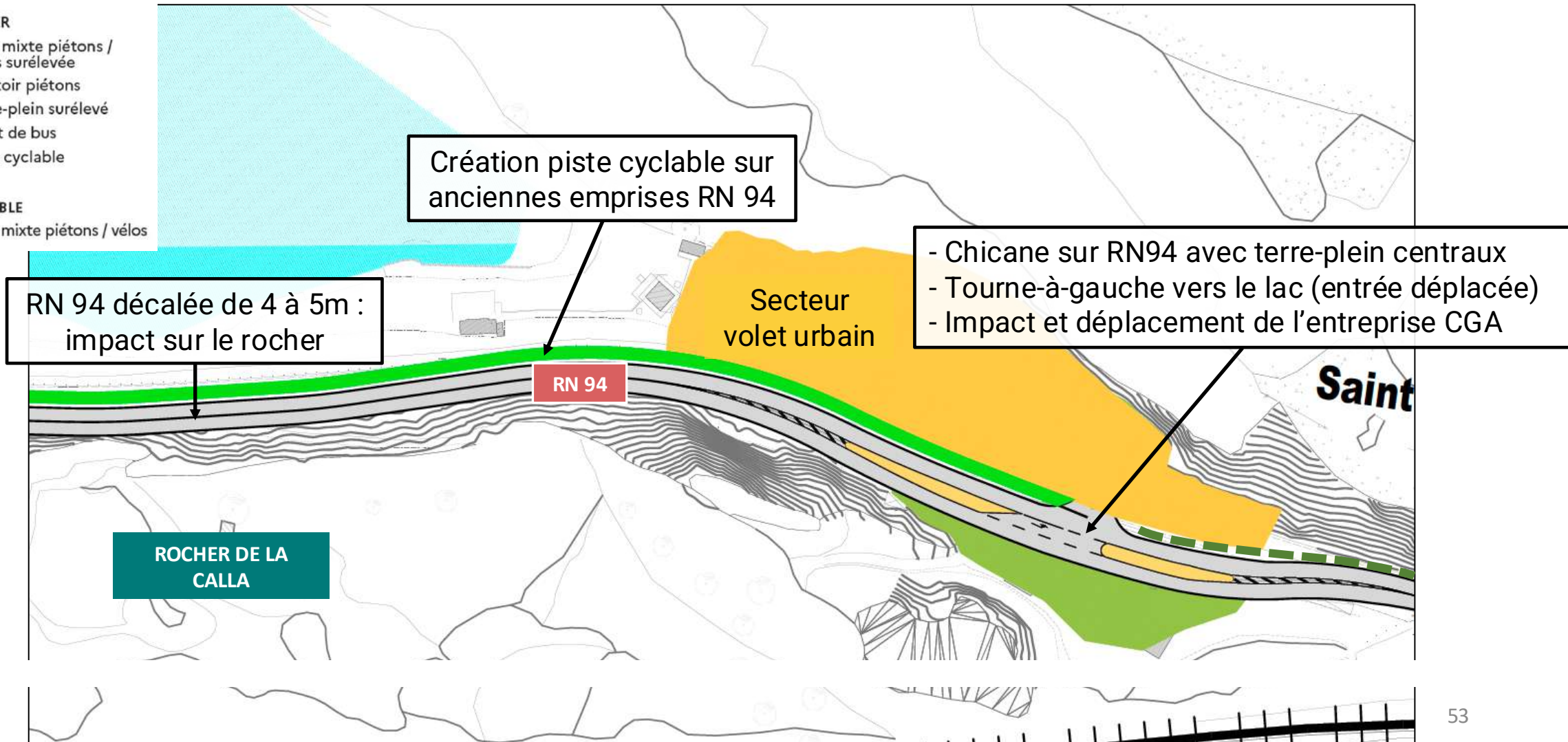
Potelets et éléments d'éclairage public en bois







- VOLET ROUTIER
- Voie mixte piétons / vélos surélevée
  - Trottoir piétons
  - Terre-plein surélevé
  - Arrêt de bus
  - Piste cyclable
- VOLET CYCLABLE
- Voie mixte piétons / vélos




## Zoom sur le parking sud du lac

## Situation avec volets routier + cyclable + urbain

## VOLET ROUTIER

-  Voie mixte piétons / vélos surélevée
-  Trottoir piétons
-  Terre-plein surélevé
-  Arrêt de bus
-  Piste cyclable

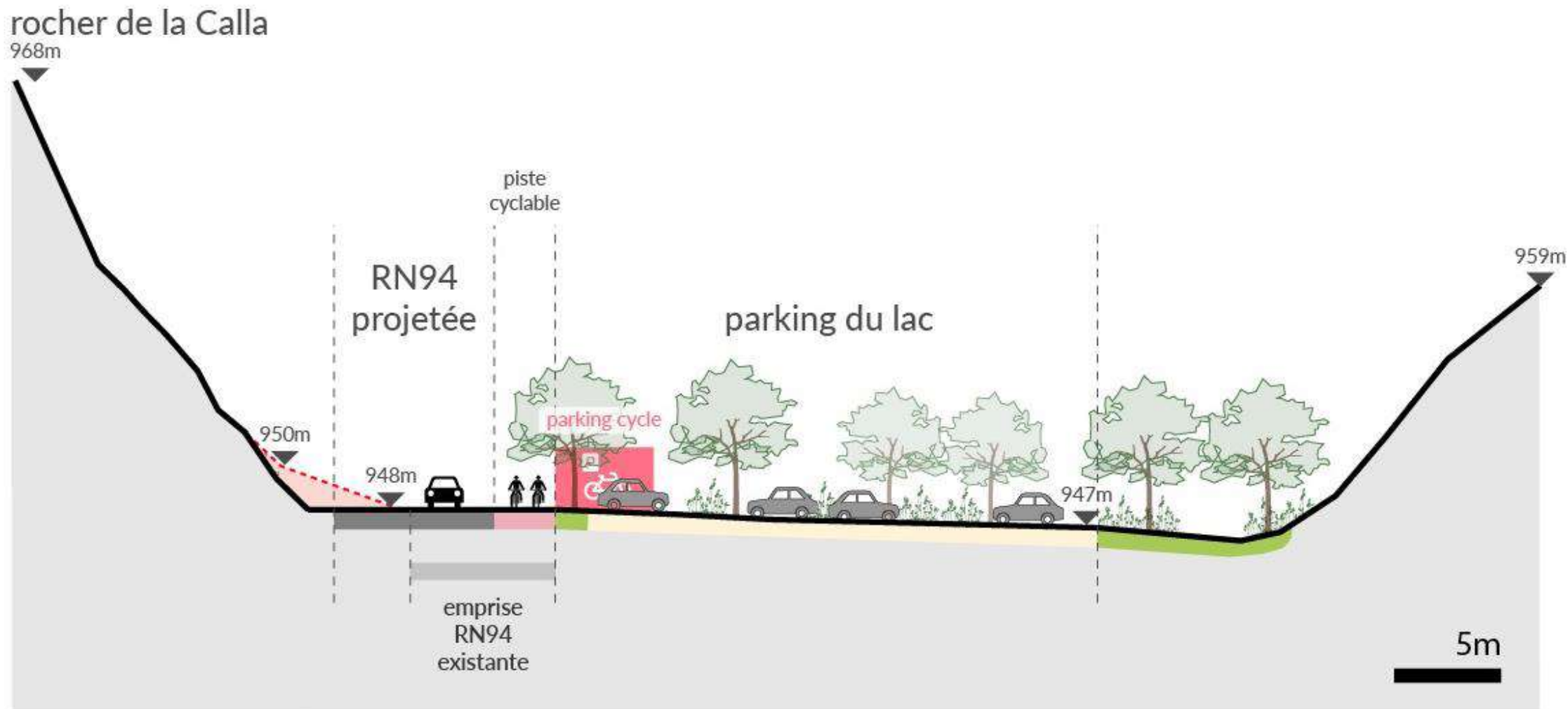
## VOLET CYCLABLE

-  Voie mixte piétons / vélos



- Optimisation des surfaces : +40 places
- Terrassements limités
- Désimperméabilisation des sols et renforcement de la végétalisation
- Halte vélos : station de réparation + abri 20 places
- Continuité fonctionnelle et paysagère avec les bords du lac

## Zoom sur le parking sud du lac Coupe-type du volet urbain (à titre indicatif)



## Zoom sur le parking sud du lac Ambiances paysagères du volet urbain



Parking paysager, fortement végétalisé, avec des strates mixtes, la conservation des arbres existants et de nouvelles plantations.



Revêtements perméables : graviers, dalles alvéolaires, îlots verts



Potelets et éléments d'éclairage public en bois

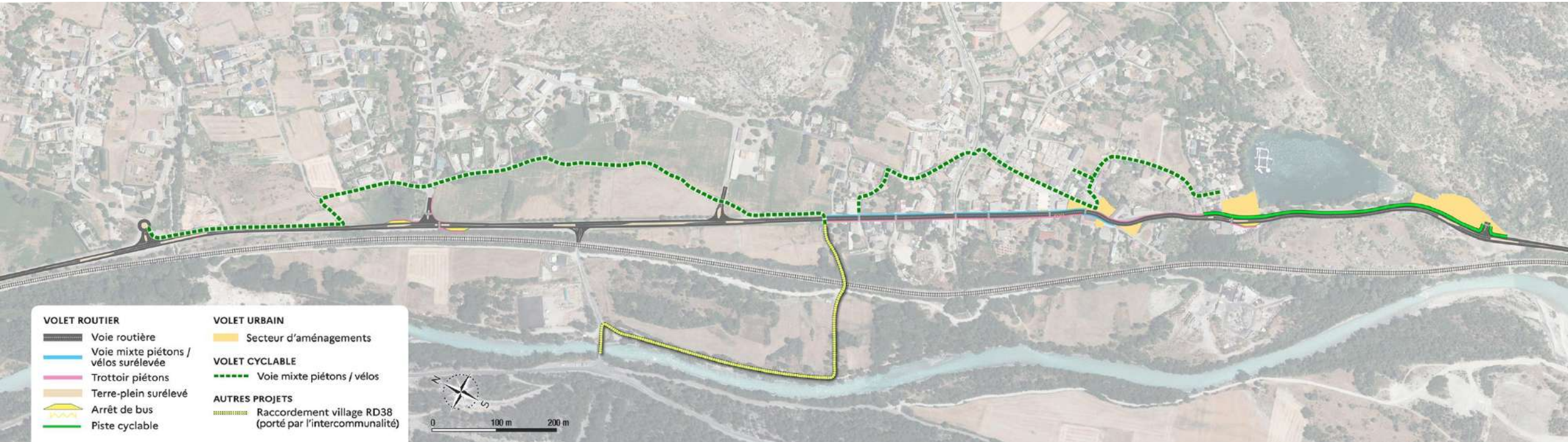


Halte à vélo : abris, espaces de détente, fontaine à eau, assises, panneaux d'information touristique et d'itinéraires.

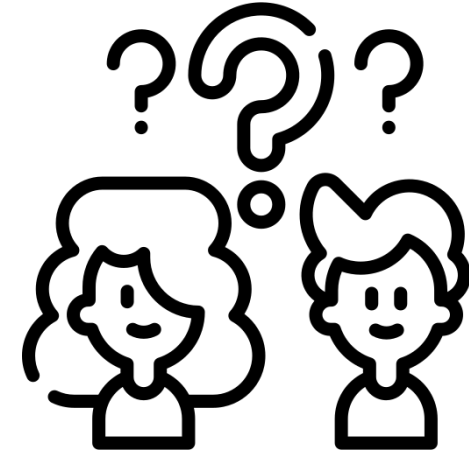
3 bâtis à acquérir (en rouge)

Discussions à venir sur la maîtrise foncière parking nord du lac (en orange)





## Temps d'échanges



**Sur les aménagements du secteur Sud :**

- Des questions ?**
- Des clarifications ?**
- Des interventions ?**



**15 minutes**

## 2. PROJET RETENU

2.1 Secteur Centre

2.2 Secteur Nord

2.3 Secteur Sud

**2.4 L'Étude d'Évaluation des Impacts sur la Santé (EIS)**



- Une **démarche volontaire** pour :
    - Définir le lien de causalité entre le projet et des facteurs influant sur la santé / le bien-être / la qualité de vie des habitants
    - Trouver des pistes d'amélioration du projet pour **(1) minimiser les effets négatifs** et **(2) maximiser les bénéfices** du projet
  
  - Comment ? En associant la parole des habitants, des avis d'experts et des données scientifiques
- À terme, une étude qui consolidera le projet au bénéfice de la santé / du bien-être / de la qualité de vie des habitants

Facteurs influant sur la santé / le bien-être /  
la qualité de vie retenus dans l'étude



Niveau d'exposition élevé des riverains (0 à 50 m de la RN)  
Le projet ne diminue pas le trafic – Pas d'évolution



Marche difficile, vélo dangereux : risque de sédentarité  
Le projet permettra une augmentation de l'activité physique



Niveau d'exposition élevé des riverains (0 à 50 m de la RN) :  
accélérations et freinages  
Le projet contribuera à la réduction des nuisances sonores
















Difficulté de circulation piétonne / diminution des interactions /  
dégradation des espaces publics : risques d'isolement  
Le projet contribuera au renforcement des liens sociaux

A ce stade de  
l'analyse, le  
projet réduit  
certains impacts  
malgré le  
maintien du  
trafic dans la  
traversée

- Démarches mises en œuvre à ce jour :
  - Entretiens individuels
  - Questionnaire anonyme
  - 02/06 : déambulation et échanges avec le conseil municipal des jeunes



				
 Bruit gênant <input type="checkbox"/>	Bruit désagréable <input type="checkbox"/>	Absence de bruit <input type="checkbox"/>	Son agréable <input type="checkbox"/>	
 Odeur gênante <input type="checkbox"/>	Odeur désagréable <input type="checkbox"/>	Absence d'odeur <input type="checkbox"/>	Odeur agréable <input type="checkbox"/>	
 Vue désagréable <input type="checkbox"/>	Vue quelconque <input type="checkbox"/>	Vue agréable <input type="checkbox"/>	Vue qualitative <input type="checkbox"/>	
 Désorientation <input type="checkbox"/>	Manque de repères <input type="checkbox"/>	Dégagement, repères <input type="checkbox"/>	Horizon lointain <input type="checkbox"/>	
 Obstacles à la marche <input type="checkbox"/>	Marche désagréable <input type="checkbox"/>	Marche agréable <input type="checkbox"/>	Propice à la marche <input type="checkbox"/>	
 Obstacle à vélo <input type="checkbox"/>	Vélo désagréable <input type="checkbox"/>	Vélo possible <input type="checkbox"/>	Propice au vélo <input type="checkbox"/>	
 Matériaux dangereux <input type="checkbox"/>	Matériaux dégradés <input type="checkbox"/>	Matériaux neutres <input type="checkbox"/>	Matériaux qualitatifs <input type="checkbox"/>	
 Sinistre <input type="checkbox"/>	Peu accueillant <input type="checkbox"/>	Calmé et agréable <input type="checkbox"/>	<input type="checkbox"/>	
 Je me sens en danger, je ne viendrai pas ici seul(e) <input type="checkbox"/>	Je me sens mal à l'aise, je ne viendrai pas ici la nuit <input type="checkbox"/>	Je me sens bien, mais je ne viendrai pas seul(e) la nuit <input type="checkbox"/>	Je viendrais ici seul(e) à toute heure <input type="checkbox"/>	

***Si vous souhaitez contribuer à cette démarche dans les semaines à venir, venez vous présenter à la DREAL en fin de réunion !***

- Finalisation de la grille d'analyse des effets du projet
- Réunion de partage des premiers résultats avec la commune et la DREAL
- Propositions de recommandations au comité de pilotage du projet

# 3. PERSPECTIVES POUR LA SUITE

## 3.1 Coût et phasage

## 3.2 Calendrier prévisionnel



# 3. PERSPECTIVES POUR LA SUITE

## 3.1 Coût et phasage

## 3.2 Calendrier prévisionnel



Conditions économiques 2025	<b>Volet routier</b> Études préalables	<b>Volet urbain</b> Étude de programmation	<b>TOTAL</b>
<b>Montant TTC</b>	<b>18,5 M€</b>	<b>4,7 M€</b>	<b>23,2 M€</b>

<b>Volet cyclable</b>
<b>1,2 M€</b>

## Financement des volets routier + urbain et phasage envisagé

- **Enjeux forts**
  - Sécuriser les déplacements au sein du village et améliorer le cadre de vie des habitants
  - Traiter l'itinéraire structurant d'accès au briançonnais en vue des Jeux Olympiques 2030

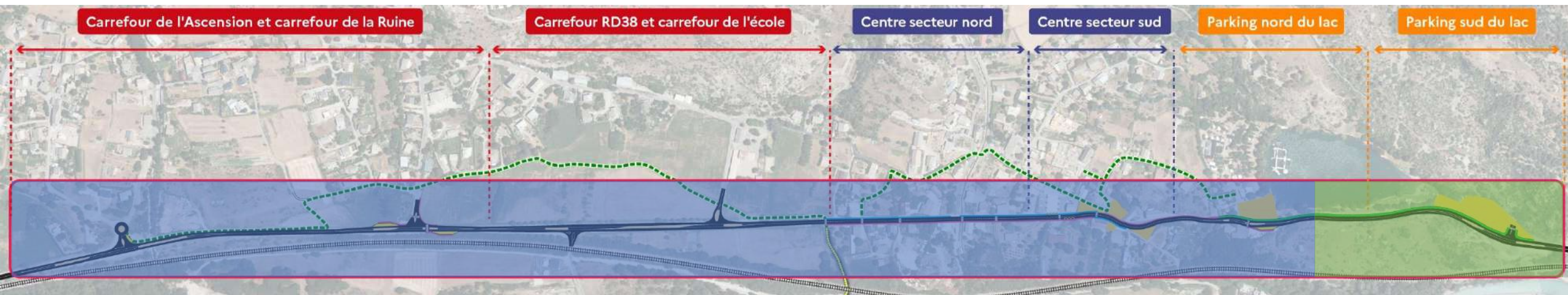
### Phase 1 – horizon 2029 (14,6 M€)

- Du carrefour de l'Ascension au parking nord du lac
- Acquisitions foncières en vue de la phase 2

Sous réserve de validation en  
comité de pilotage (06/07)

### Phase 2 post-JO (9 M€)

- Parking sud du lac
- Engagement des partenaires financeurs dans le cadre du prochain CPER



Phase 1 – horizon 2029 (14,6 M€)

Phase 2  
post-JO  
(9 M€)

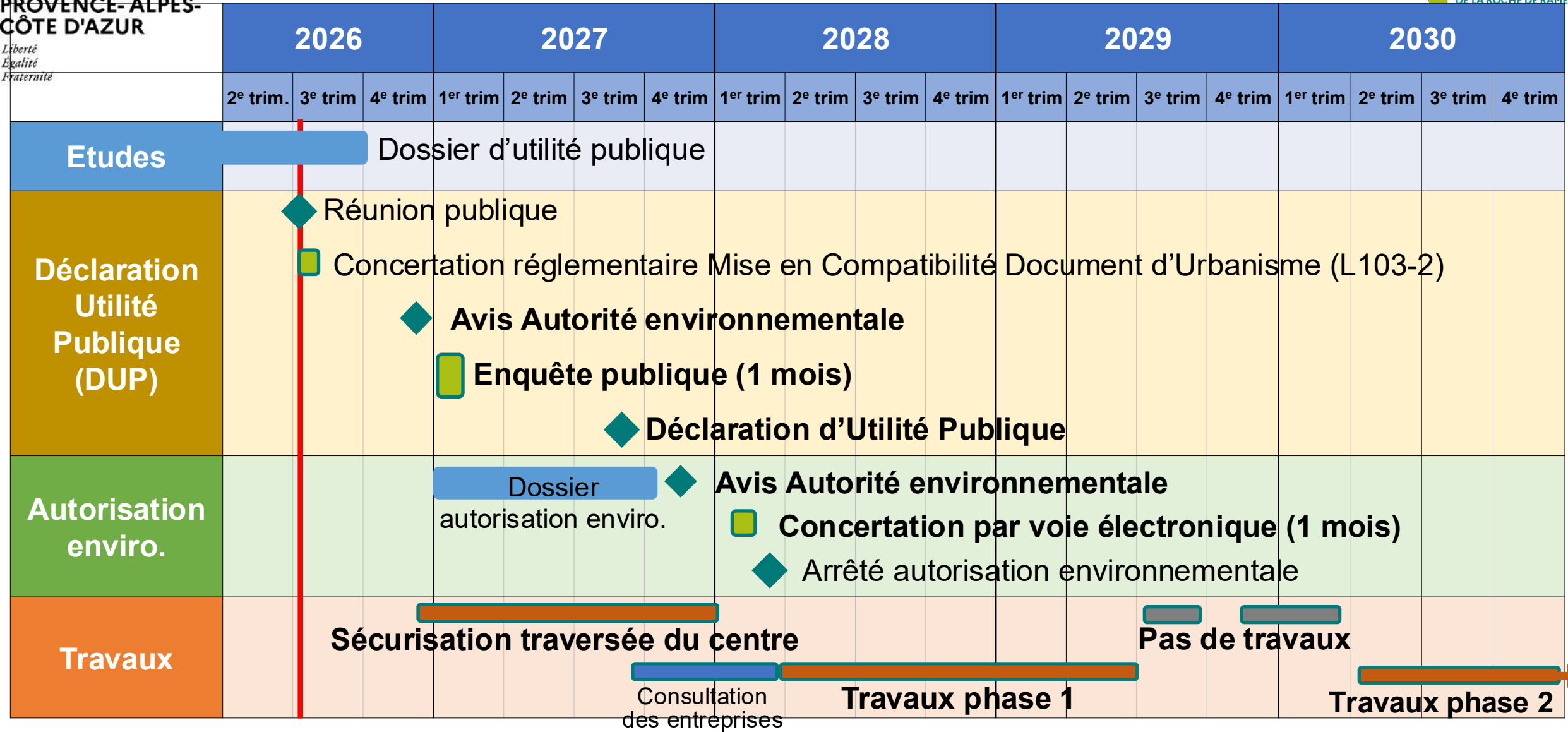
Sous réserve de validation en  
comité de pilotage (06/07)

# 3. PERSPECTIVES POUR LA SUITE

3.1 Coût et phasage

**3.2 Calendrier prévisionnel**





Les procédures (DUP, autorisation travaux, ...) seront menées sur l'ensemble du périmètre du volet routier du projet

## Zoom sur la concertation préalable de Mise en Compatibilité des Documents d'Urbanisme (MECDU) (1/2)

- Le volet routier nécessite une **mise en compatibilité mineure du PLU** de la Roche-de-Rame
- ➔ la DREAL va mener une **concertation réglementaire du 06 au 20 juillet 2026** (code de l'urbanisme)
- **Objet de la concertation** : propositions d'évolution du PLU pour rendre ce dernier compatible avec le projet  
➔ ne concerne pas l'opportunité du projet ni ses caractéristiques

## Zoom sur la concertation préalable MECDU (2/2) Modalités

- **Information du public** via un dossier de concertation disponible à partir du 06/07
  - En mairie aux horaires d'ouverture habituels
  - Sur le site internet de la DREAL : <https://www.paca.developpement-durable.gouv.fr/actualites-du-projet-r2953.html>
  
- **Recueil des avis**
  - Registre papier en mairie (horaires d'ouverture habituels)
  - Adresse e-mail : [rochederame@nicaya.com](mailto:rochederame@nicaya.com)
  - Adresse courriel : 16 rue Zattara - CS 70248 - 13331 Marseille cedex 3

# Temps d'échanges



**Sur le calendrier prévisionnel et le financement du projet**

**-Des questions ?**

**-Des clarifications ?**

**-Des interventions ?**



**25 minutes**



# CLÔTURE DE LA RÉUNION

**Michel FRISON**

Maire de la Roche-de-Rame

# MERCI POUR VOTRE PARTICIPATION !

## Nous vous invitons à un moment de convivialité

