



Prédiagnostic écologique

Faune - Flore - Habitats



Projet de centrale agrivoltaïque



Commune de Plan-d'Orgon (13)



SUN'AGRI



Bureau d'étude ALTIFAUNE

Table des matières

Table des matières	2
Tableaux	2
Photographies	2
Cartographies	3
1- Préambule	4
2- Méthodologie	4
2-1- Localisation du site et définition des périmètres d'étude	4
2-2- Recherche bibliographique et consultation de bases de données	6
2-3- Prospections de terrain	6
3- Résultats	7
3-1- Présentation du site	7
3-2- Résultats de l'étude bibliographique	7
3-3- Contexte écologique et réglementaire.....	9
3-4- Résultats des investigations de terrain.....	12
3-4-1- Flore et habitats	12
3-4-2- Avifaune	14
3-4-3- Chiroptères	14
3-4-4- Faune terrestre	14
4- Evaluation des potentialités écologiques	15
4-1- Potentialités du site pour la flore et les habitats	15
4-2- Potentialités du site pour l'avifaune	15
4-3- Potentialités du site pour les chiroptères	15
4-4- Potentialités pour la faune terrestre	15
4-5- Synthèse des enjeux pressentis	15
4-6- Evaluation des impacts potentiels du projet.....	15
4-7- Recommandations.....	15
5- Annexes	16
Annexe 1 : CV des intervenants.....	16

Tableaux

Tableau 1 : Aires d'étude.....	4
Tableau 2 : Dates et conditions de prospection	6
Tableau 3 : Inventaire communal (source : www.faune-paca.org).....	7

Photographies

Photo 1 : Planche photographique de présentation du site.....	7
Photo 2 : Principaux habitats du site	12
Photo 3 : Exemple de structure envisagée	15

Cartographies

Carte 1 : Localisation du projet fournie par le client	4
Carte 2 : Aires d'étude	5
Carte 3 : Zones d'inventaire.....	10
Carte 4 : Sites Natura 2000	11
Carte 5 : Grands types d'habitats	13

1- Préambule

Le bureau d'étude ALTIFAUNE a été sollicité par la société Sun'Agri pour établir réaliser un pré-diagnostic écologique dans le cadre du développement d'un projet de centrale agrivoltaïque sur culture sis la commune de de Plan-d'Orgon (13).

2- Méthodologie

Le repérage préalable du site, la recherche des potentialités écologiques, le recueil d'information et la rédaction du présent rapport ont été réalisés par Jérôme FUSELIER (Responsable de projet / expert naturaliste) et Vivien BOUCHER (Chargé d'étude « Botaniste ») du bureau d'études ALTIFAUNE.

Les profils et les compétences des intervenants sont présentés en annexe.

2-1- Localisation du site et définition des périmètres d'étude

Le site est localisé au sud de la commune de Plan-d'Orgon dans le département des Bouches du Rhône en région PACA.

Carte 1 : Localisation du projet fournie par le client

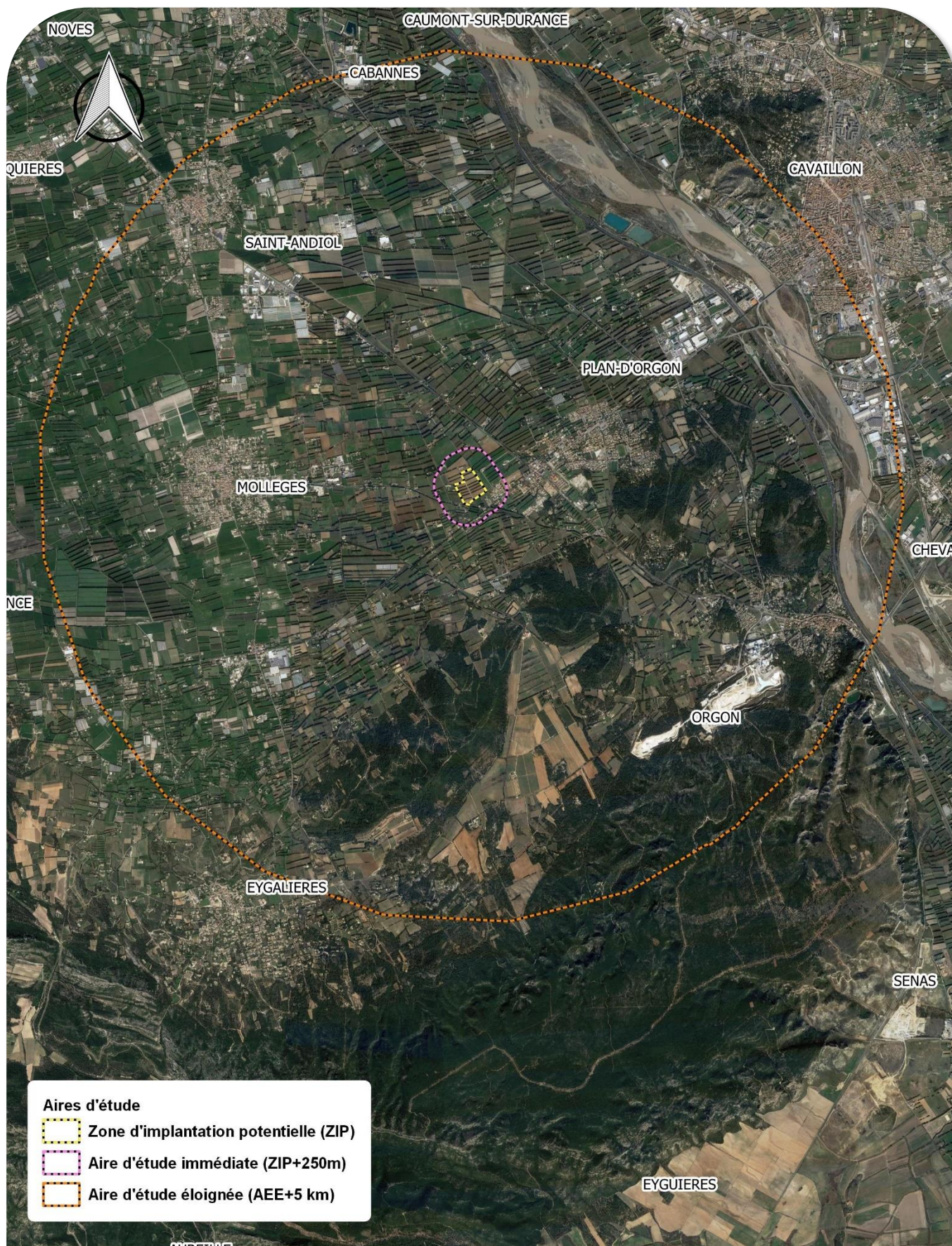


A partir des informations fournies par le porteur de projet, une zone d'implantation potentielle (ZIP) s'appuyant sur des éléments structurants a été définie et a permis, en considérant le contexte écologique du site et les effets potentiels du projet, de définir les périmètres suivants :

Tableau 1 : Aires d'étude

Aire d'étude	Délimitation	Description
Zone d'implantation potentielle (ZIP)	Zone des variantes	Emprise au sein de laquelle le projet sera potentiellement implanté. Analyse des potentialités écologiques
Aire d'étude immédiate (AEI)	ZIP + 250 m	Elargissement de l'analyse des potentialités écologiques aux espèces très mobiles
Aire d'étude éloignée (AEE)	ZIP + 5 km	Analyse du contexte écologique et réglementaire

Carte 2 : Aires d'étude



0 1 km

Auteur : ALTIFAUNE - Année : 2019 - Projection : Lambert 93
(Fonds : Bing, Google, IGN - Sources : Altifaune, BRGM, DREAL, INPN)



2-2- Recherche bibliographique et consultation de bases de données

Un recueil d'information a été lancé en amont afin d'appréhender la valeur écologique du site

Les bases de données naturalistes, les inventaires des espaces naturels inventoriés ou protégés (ZNIEFF, ZICO, Natura 2000...), ainsi que les différents atlas faunistiques et floristiques disponibles ont été consultés (Carmen, DREAL, OPIE, INPN, BRGM, SFPEM, Eurobat, CD, DDT et divers sites de la LPO).

2-3- Prospections de terrain

Un repérage préalable de terrain a été réalisé par un faunisticien accompagné d'un botaniste pour caractériser le site et identifier d'éventuels enjeux.

Tableau 2 : Dates et conditions de prospection

Date	Groupe / thème	Observateur	Horaire	Vent	Température	Nébulosité	Visibilité	Précipitation
14/10/2019	Potentialités faunistiques	J. FUSELIER	AM	-	15 à 25	Moyenne	Bonne	Nulle
27/09/2019	Flore et habitats	V. BOUCHER	AM	-	25 à 30	Nulle	Bonne	Nulle

3- Résultats

3-1- Présentation du site

Le site, localisé au sud de la commune de Plan-d'Orgon dans le département des Bouches-du-Rhône, se situe dans un contexte de milieux ouverts largement agricoles, principalement dominés par les cultures et le maraîchage. Le secteur est irrigué.

Il s'agit précisément d'une zone de maraîchage en activité bordée par quelques haies et fossés. Plus loin, quelques mas isolés sont présents au sein de zones de cultures.

Photo 1 : Planche photographique de présentation du site



Cultures maraîchères sur site



Haies et fossés du site

3-2- Résultats de l'étude bibliographique

La base de données SILENE a été consultée, mais aucune donnée n'est mise à disposition.

Le site www.faune-paca.org a été consulté et les espèces identifiées sur la commune de Plan-d'Orgon sont présentées ci-dessous :

Tableau 3 : Inventaire communal (source : www.faune-paca.org)

Groupe faunistique	Espèce
Amphibien	Crapaud calamite (<i>Epidalea calamita</i>)
Amphibien	Grenouille verte indéterminée (<i>Pelophylax</i> sp.) (<i>Pelophylax</i> sp.)
Avifaune	Accenteur mouchet (<i>Prunella modularis</i>)
Avifaune	Aigrette garzette (<i>Egretta garzetta</i>)
Avifaune	Alouette lulu (<i>Lullula arborea</i>)
Avifaune	Balbusard pêcheur (<i>Pandion haliaetus</i>)
Avifaune	Bergeronnette des ruisseaux (<i>Motacilla cinerea</i>)
Avifaune	Bergeronnette grise (<i>Motacilla alba</i>)
Avifaune	Bondrée apivore (<i>Pernis apivorus</i>)
Avifaune	Bouscarle de Cetti (<i>Cettia cetti</i>)
Avifaune	Bruant des roseaux (<i>Emberiza schoeniclus</i>)
Avifaune	Bruant zizi (<i>Emberiza cirulus</i>)

Groupe faunistique	Espèce
Avifaune	Busard des roseaux (<i>Circus aeruginosus</i>)
Avifaune	Busard Saint-Martin (<i>Circus cyaneus</i>)
Avifaune	Buse variable (<i>Buteo buteo</i>)
Avifaune	Canard colvert (<i>Anas platyrhynchos</i>)
Avifaune	Chardonneret élégant (<i>Carduelis carduelis</i>)
Avifaune	Chevalier culblanc (<i>Tringa ochropus</i>)
Avifaune	Chevalier guignette (<i>Actitis hypoleucos</i>)
Avifaune	Chevêche d'Athéna (<i>Athene noctua</i>)
Avifaune	Choucas des tours (<i>Corvus monedula</i>)
Avifaune	Chouette hulotte (<i>Strix aluco</i>)
Avifaune	Circaète Jean-le-Blanc (<i>Circaetus gallicus</i>)
Avifaune	Cisticole des joncs (<i>Cisticola juncidis</i>)
Avifaune	Corneille noire (<i>Corvus corone</i>)
Avifaune	Épervier d'Europe (<i>Accipiter nisus</i>)
Avifaune	Étourneau sansonnet (<i>Sturnus vulgaris</i>)
Avifaune	Faisan de Colchide (<i>Phasianus colchicus</i>)
Avifaune	Faucon crécerelle (<i>Falco tinnunculus</i>)
Avifaune	Fauvette à tête noire (<i>Sylvia atricapilla</i>)
Avifaune	Fauvette mélanocéphale (<i>Sylvia melanocephala</i>)
Avifaune	Geai des chênes (<i>Garrulus glandarius</i>)
Avifaune	Gobemouche noir (<i>Ficedula hypoleuca</i>)
Avifaune	Goéland leucophaé (<i>Larus michahellis</i>)
Avifaune	Grand Cormoran (<i>Phalacrocorax carbo</i>)
Avifaune	Grand Gravelot (<i>Charadrius hiaticula</i>)
Avifaune	Grande Aigrette (<i>Casmerodius albus</i>)
Avifaune	Grèbe huppé (<i>Podiceps cristatus</i>)
Avifaune	Grimpereau des jardins (<i>Certhia brachydactyla</i>)
Avifaune	Grive musicienne (<i>Turdus philomelos</i>)
Avifaune	Guépier d'Europe (<i>Merops apiaster</i>)
Avifaune	Héron cendré (<i>Ardea cinerea</i>)
Avifaune	Héron garde-boeufs (<i>Bubulcus ibis</i>)
Avifaune	Hirondelle de fenêtre (<i>Delichon urbicum</i>)
Avifaune	Hirondelle de rivage (<i>Riparia riparia</i>)
Avifaune	Hirondelle rustique (<i>Hirundo rustica</i>)
Avifaune	Huppe fasciée (<i>Upupa epops</i>)
Avifaune	Hypolaïs polyglotte (<i>Hippolais polyglotta</i>)
Avifaune	Linotte mélodieuse (<i>Carduelis cannabina</i>)
Avifaune	Martinet noir (<i>Apus apus</i>)
Avifaune	Martin-pêcheur d'Europe (<i>Alcedo atthis</i>)
Avifaune	Merle noir (<i>Turdus merula</i>)
Avifaune	Mésange à longue queue (<i>Aegithalos caudatus</i>)
Avifaune	Mésange bleue (<i>Cyanistes caeruleus</i>)
Avifaune	Mésange charbonnière (<i>Parus major</i>)
Avifaune	Mésange huppée (<i>Lophophanes cristatus</i>)
Avifaune	Mésange noire (<i>Periparus ater</i>)
Avifaune	Milan noir (<i>Milvus migrans</i>)
Avifaune	Milan royal (<i>Milvus milvus</i>)
Avifaune	Moineau domestique (<i>Passer domesticus</i>)
Avifaune	Moineau friquet (<i>Passer montanus</i>)
Avifaune	Mouette rieuse (<i>Chroicocephalus ridibundus</i>)
Avifaune	Perdrix rouge (<i>Alectoris rufa</i>)
Avifaune	Petit Gravelot (<i>Charadrius dubius</i>)
Avifaune	Pic épeiche (<i>Dendrocopos major</i>)
Avifaune	Pic vert (<i>Picus viridis</i>)
Avifaune	Pie bavarde (<i>Pica pica</i>)
Avifaune	Pigeon biset domestique (<i>Columba livia f. domestica</i>)
Avifaune	Pigeon ramier (<i>Columba palumbus</i>)
Avifaune	Pinson des arbres (<i>Fringilla coelebs</i>)
Avifaune	Pipit farlouse (<i>Anthus pratensis</i>)
Avifaune	Pipit spioncelle (<i>Anthus spinoletta</i>)
Avifaune	Pouillot véloce (<i>Phylloscopus collybita</i>)
Avifaune	Roitelet à triple bandeau (<i>Regulus ignicapilla</i>)
Avifaune	Rollier d'Europe (<i>Coracias garrulus</i>)
Avifaune	Rosignol philomèle (<i>Luscinia megarhynchos</i>)
Avifaune	Rougegorge familier (<i>Erithacus rubecula</i>)
Avifaune	Rougequeue à front blanc (<i>Phoenicurus phoenicurus</i>)
Avifaune	Rougequeue noir (<i>Phoenicurus ochruros</i>)
Avifaune	Sarcelle d'hiver (<i>Anas crecca</i>)
Avifaune	Serin cini (<i>Serinus serinus</i>)
Avifaune	Sittelle torchepot (<i>Sitta europaea</i>)
Avifaune	Sterne pierregarin (<i>Sterna hirundo</i>)
Avifaune	Tarier pâle (<i>Saxicola rubicola</i>)
Avifaune	Tarin des aulnes (<i>Carduelis spinus</i>)
Avifaune	Tourterelle des bois (<i>Streptopelia turtur</i>)
Avifaune	Tourterelle turque (<i>Streptopelia decaocto</i>)
Avifaune	Troglodyte mignon (<i>Troglodytes troglodytes</i>)
Avifaune	Verdier d'Europe (<i>Carduelis chloris</i>)
Cigales	Cigale grise (<i>Cicada orni</i>)
Hyménoptère	Frelon asiatique (<i>Vespa velutina</i>)
Hyménoptère	Frelon européen (<i>Vespa crabro</i>)

Groupe faunistique	Espèce
Lépidoptère	Bombyx du palmier (<i>Paysandisia archon</i>)
Lépidoptère	Ecaille chinée (<i>Euplagia quadripunctaria</i>)
Lépidoptère	Flambé (<i>Iphiclidia podalirius</i>)
Lépidoptère	Mégère (Satyre) (<i>Lasiommata megera</i>)
Lépidoptère	Piéride du navet (<i>Pieris napi</i>)
Lépidoptère	Vulcain (<i>Vanessa atalanta</i>)
Mammifère	Castor d'Eurasie (<i>Castor fiber</i>)
Mammifère	Chevreuil européen (<i>Capreolus capreolus</i>)
Mammifère	Ecureuil roux (<i>Sciurus vulgaris</i>)
Mammifère	Lapin de garenne (<i>Oryctolagus cuniculus</i>)
Mammifère	Mulot sylvestre (<i>Apodemus sylvaticus</i>)
Mammifère	Putois d'Europe (<i>Mustela putorius</i>)
Mammifère	Ragondin (<i>Myocastor coypus</i>)
Mammifère	Rat surmulot (<i>Rattus norvegicus</i>)
Mammifère	Rat surmulot / noir (<i>Rattus norvegicus / rattus</i>)
Mammifère	Sanglier (<i>Sus scrofa</i>)
Odonate	Agrion jouvencelle (<i>Coenagrion puella</i>)
Odonate	Anax empereur (<i>Anax imperator</i>)
Odonate	Anax napolitain (<i>Anax parthenope</i>)
Odonate	Caloptéryx éclatant (<i>Calopteryx splendens</i>)
Odonate	Crocothémis écarlate (<i>Crocothemis erythraea</i>)
Odonate	Ischnure élégante (<i>Ischnura elegans</i>)
Odonate	Leste verdoyant méridional (<i>Lestes virens virens</i>)
Odonate	Leste vert (<i>Chalcolestes viridis</i>)
Odonate	Libellule à quatre taches (<i>Libellula quadrimaculata</i>)
Odonate	Naïade au corps vert (<i>Erythromma viridulum</i>)
Odonate	Onychogomphe à pinces (<i>Onychogomphus forcipatus</i>)
Odonate	Orthétrum bleuissant (<i>Orthetrum coerulescens</i>)
Odonate	Orthétrum réticulé (<i>Orthetrum cancellatum</i>)
Odonate	Pennipatte blanchâtre (<i>Platycnemis latipes</i>)
Odonate	Portecoupe holarctique (<i>Enallagma cyathigerum</i>)
Odonate	Sympétrum à nervures rouges (<i>Sympetrum fonscolombii</i>)
Odonate	Sympétrum méridional (<i>Sympetrum meridionale</i>)
Odonate	Sympétrum strié (<i>Sympetrum striolatum</i>)
Reptile	Couleuvre à échelons (<i>Zamenis scalaris</i>)
Reptile	Couleuvre de Montpellier (<i>Malpolon monspessulanus</i>)
Reptile	Lézard des murailles (<i>Podarcis muralis</i>)

3-3- Contexte écologique et réglementaire

L'étude du contexte écologique permet de prendre connaissance des enjeux naturels présents au sein de l'aire d'étude éloignée (AEE) et susceptibles d'utiliser le site et ses abords. Ces espaces n'imposent pas de contraintes réglementaires particulières, mais les enjeux relatés doivent être pris en compte.

La zone d'implantation potentielle et l'aire d'étude immédiate ne sont pas directement concernées par la trame verte et bleue. Cependant plusieurs entités sont référencées au sein de l'aire d'étude éloignée, principalement des zones humides, comme les fleuves côtiers et les lagunes littorales.

Le PNR des Alpilles et le PNR du Lubéron sont présents au sein de l'aire d'étude éloignée (5 km autour du site), mais ils ne concernent pas directement le site.

2 ZNIEFF de type 1 et 3 ZNIEFF de type 2 ont été identifiées au sein de l'aire d'étude éloignée (5 km autour du site). Aucune ne concerne directement le site.

2 ZICO ont été identifiées au sein de l'aire d'étude éloignée (5 km autour du site), mais elles ne concernent pas directement le site.

1 APPB a été identifié au sein de l'aire d'étude éloignée (5 km autour du site), mais il ne concerne pas directement le site.

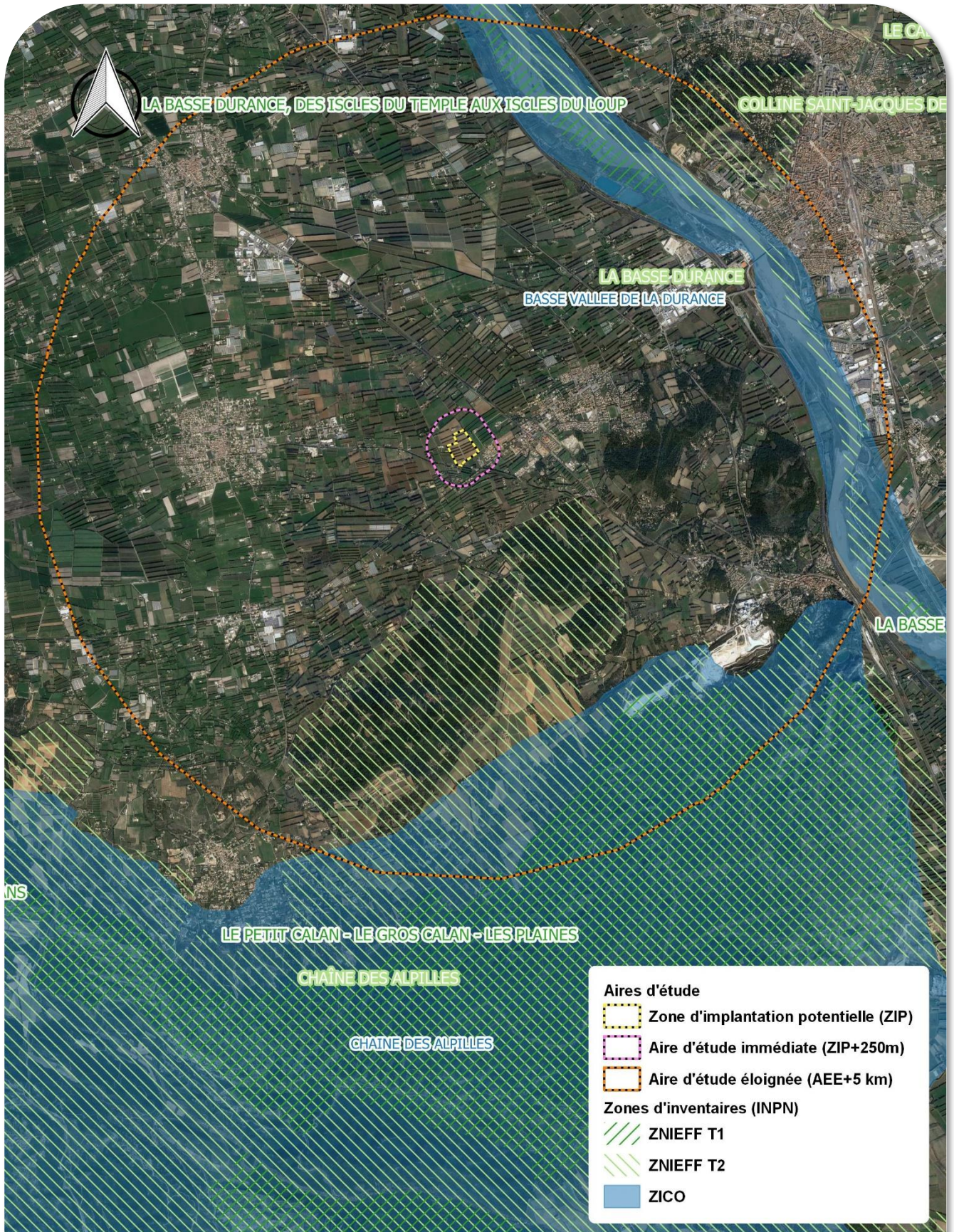
1 réserve de biosphère a été identifiée au sein de l'aire d'étude éloignée (5 km autour du site), mais elle ne concerne pas directement le site.

2 ZSC et 2 ZPS ont été identifiées au sein de l'aire d'étude éloignée (5 km autour du site), mais aucune ne concerne directement le site.

Le site pressenti pour l'implantation du projet s'inscrit dans un contexte dominé par l'agriculture.

La présence de la Durance et des Alpilles au sein de l'aire d'étude éloignée présente de forts intérêts écologiques, notamment en termes d'avifaune et de reptiles. Cependant, au niveau de la zone d'implantation potentielle, aucun enjeu n'a été identifié dans l'analyse du contexte écologique et réglementaire.

Carte 3 : Zones d'inventaire



Aires d'étude

-  Zone d'implantation potentielle (ZIP)
-  Aire d'étude immédiate (ZIP+250m)
-  Aire d'étude éloignée (AEE+5 km)

Zones d'inventaires (INPN)

-  ZNIEFF T1
-  ZNIEFF T2
-  ZICO

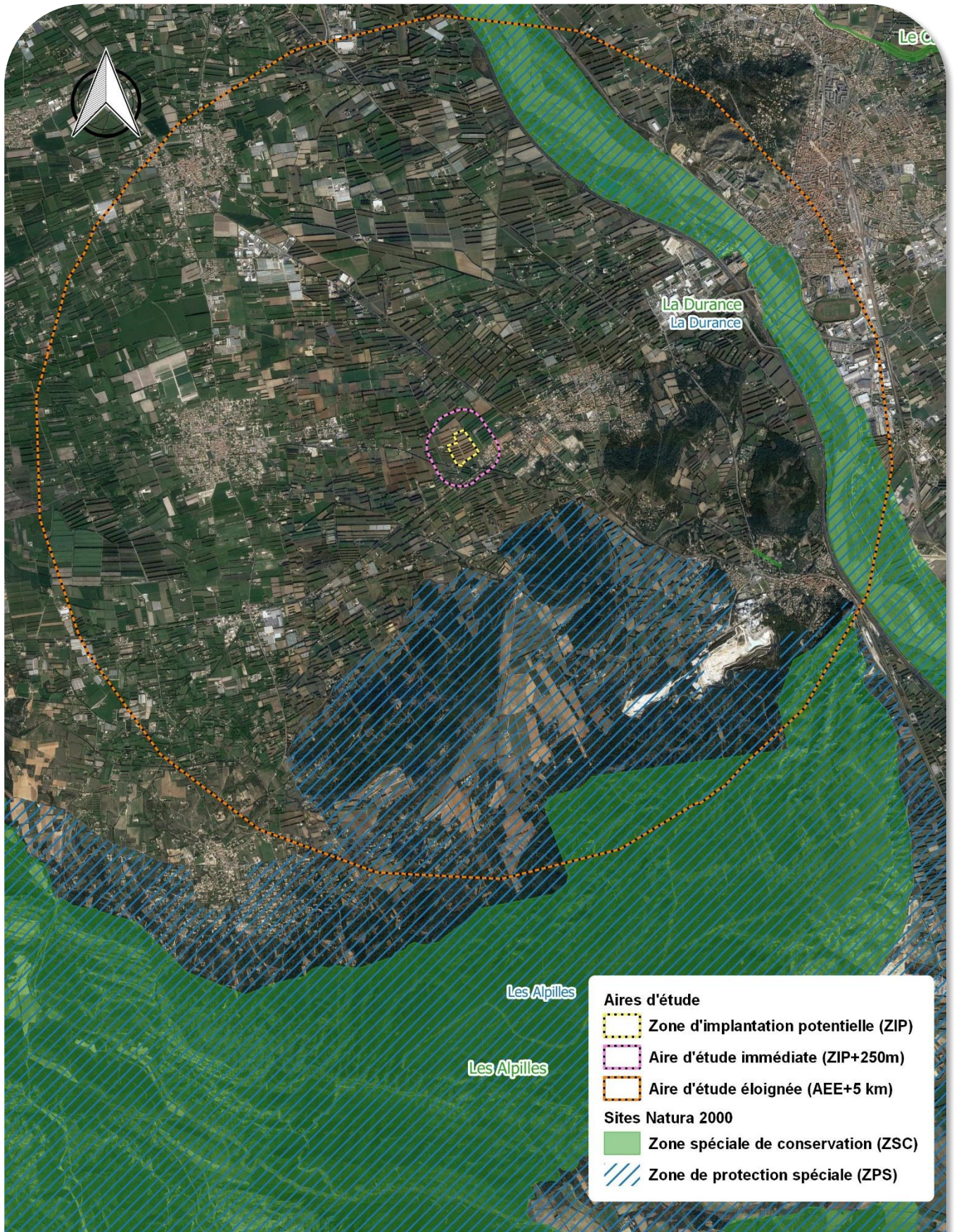
0 1 km



Auteur : ALTIFAUNE - Année : 2019 - Projection : Lambert 93
 (Fonds : Bing, Google, IGN - Sources : Altifaune, BRGM, DREAL, INPN)



Carte 4 : Sites Natura 2000



0 1 km

Auteur : ALTIFAUNE - Année : 2019 - Projection : Lambert 93
(Fonds : Bing, Google, IGN - Sources : Altifaune, BRGM, DREAL, INPN)



3-4- Résultats des investigations de terrain

3-4-1- Flore et habitats

Aucune espèce patrimoniale n'a été observée.

La zone d'étude correspond à une zone de maraîchage bordée de haies (cyprès et thuya) et de fossés colonisés par la canne de Provence.

Photo 2 : Principaux habitats du site



Piste et maraîchage



Fossé à cannes de Provence

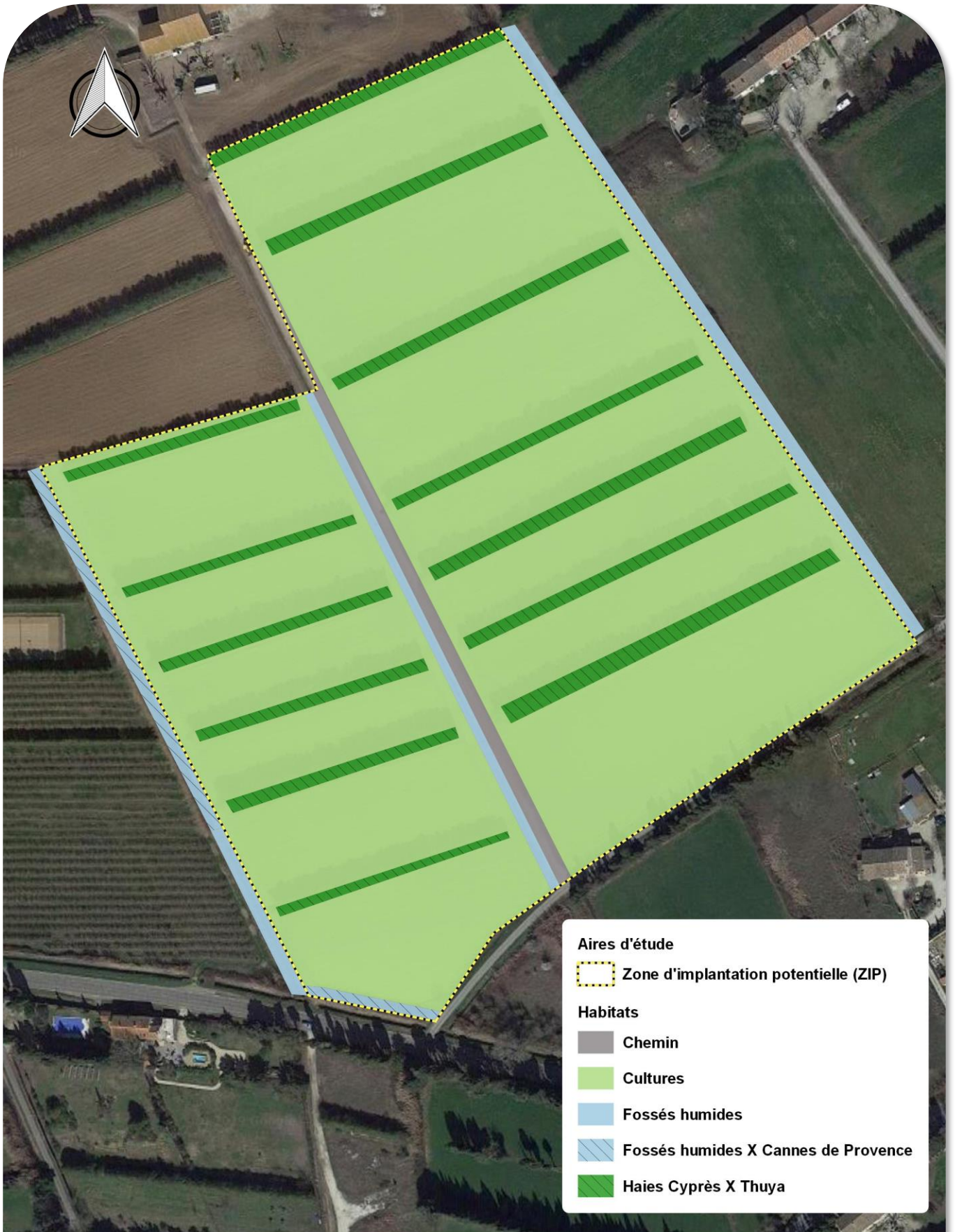


Haies de thuya et de cyprès



Ramassage de légumes

Carte 5 : Grands types d'habitats



0 25 50 m

Auteur : ALTIFAUNE - Année : 2019 - Projection : Lambert 93
(Fonds : Bing, Google, IGN - Sources : Altifaune, BRGM, DREAL, INPN)



3-4-2- Avifaune

Peu d'espèces ont été observées sur site, seules 2 pies bavardes, 1 choucas des tours, 12 pigeons en déplacement local et 1 faucon crécerelle perché ont été observés.

3-4-3- Chiroptères

Les potentialités du site en termes de gîtes arboricoles et de gîtes bâtis sont nulles en l'absence de ligneux hauts favorables. Quelques bâtiments et mas agricoles sont présents au sein de l'aire d'étude immédiate, mais ces derniers n'ont pas été visités.

Le site, non structuré offre également peu de potentialités en termes de corridors de transit, les haies du site étant déconnectées de structures plus importantes. Le site peut toutefois constituer une zone de chasse pour quelques espèces.

3-4-4- Faune terrestre

Lépidoptères

1 seule espèce de lépidoptère a été observée au sein des cultures, il s'agit d'une piéride sp.

Odonates

Aucun individu n'a été observé dans le secteur.

Reptiles

Aucun individu n'a été observé dans le secteur.

Amphibiens

Aucun individu n'a été observé dans le secteur.

Mammifères

Aucun individu n'a été observé dans le secteur.

4- Evaluation des potentialités écologiques

4-1- Potentialités du site pour la flore et les habitats

Les habitats présentent globalement peu d'intérêts en soit, mais les milieux ouverts et les quelques fossés humides pourraient néanmoins abriter des espèces patrimoniales.

4-2- Potentialités du site pour l'avifaune

Les potentialités du site concernent principalement les espèces des milieux ouverts et des zones agricoles, mais au regard de l'activité de maraichage du site, le dérangement est régulier. Ces espèces peuvent néanmoins utiliser ponctuellement le site et ses abords, notamment, comme zones d'alimentation pour les insectivores, comme les guêpiers, les hirondelles et les martinets.

4-3- Potentialités du site pour les chiroptères

Les potentialités du site en termes de gîtes arboricoles et de gîtes bâtis sont nulles en l'absence de ligneux hauts et mûres. Quelques bâtiments et mas agricoles sont présents au sein de l'aire d'étude immédiate, mais ces derniers n'ont pas été visités.

Le site peu toutefois constituer une zone de chasse pour quelques espèces.

4-4- Potentialités pour la faune terrestre

Le site, au regard de son contexte agricole, et de sa faible diversité présente des potentialités très limitées.

4-5- Synthèse des enjeux pressentis

Les enjeux pressentis sont jugés globalement faibles pour l'ensemble du site.

4-6- Evaluation des impacts potentiels du projet

Photo 3 : Exemple de structure envisagée



L'équipement d'une centrale agrivoltaïque sur culture n'occasionnera pas d'impacts significatifs sur la faune et les cultures, d'autant que celle-ci sera installée sur pieux battus.

La faune pourra utiliser le site et notamment les structures et les panneaux comme perchoirs, ainsi que les cultures pour s'alimenter.

L'absence de clôtures limite le risque de fragmentation du territoire pour les espèces les plus mobiles.

La réalisation du projet n'implique donc pas d'impact significatif sur son environnement.

4-7- Recommandations

Dans le cadre de la réalisation du projet, il conviendrait de maintenir des bandes enherbées le long des fossés.

La pose d'une dizaine de nichoirs, de 5 gîtes à chiroptères et la constitution de 5 pierriers permettrait de favoriser la faune locale tout en luttant contre les ravageurs des cultures, comme le ver de la vigne et la plupart des diptères.

5- Annexes

Annexe 1 : CV des intervenants

CV de Jérôme FUSELIER



Bureau d'étude ALTIFAUNE
Expertises écologiques et conseil en environnement

Jérôme FUSELIER

j.fuselier@altifaune.fr

RESPONSABLE « ENVIRONNEMENT »

Formations

- 1999-2000 **DESS « Droit et gestion de l'environnement »** Université de Montpellier
- 1998-1999 **Maîtrise « Géographie et gestion des milieux naturels »** Université de Montpellier
- 1997-1998 **Licence « Aménagement du territoire, environnement et dynamique littorale »** Université de Montpellier

Expériences professionnelles

- Depuis 2013 **Responsable « Environnement »** Bureau d'étude ALTIFAUNE
Réalisation d'expertises écologiques (faune terrestre et volante) et rédaction de dossiers réglementaires (études d'impact, évaluations des incidences Natura 2000...). Aménagement et mise en valeur de sites.
- 2011-2013 **Expert « Naturaliste »** Ingénierie éolienne
Réalisation de suivis scientifiques et de dossiers réglementaires. Gestion, mise en valeur, entretien et aménagements écologiques de sites en collaboration avec les réseaux scientifiques et les DREAL.
- 2009-2011 **Chef d'entreprise »**
Aménagements écologiques, entretien d'espaces naturels et de jardins biologiques.
- 2001-2008 **Chargé de mission « Environnement »** ADENA
Elaboration de plans de gestion, réalisations d'études et de suivis scientifiques, gestion des milieux (Life mares temporaires, lagunes, roselières, prairies, dunes, canaux) et des espèces (oiseaux, amphibiens, tortues, odonates), animations pédagogiques et encadrement de chantiers et de stagiaires (RNN du Bagnas et ZSC « Notre-Dame de l'Agenouillade »).
- 2000 **Chargé d'étude « Environnement »** Scamandre
Etude complémentaire au DOCOB, mise en place d'outils de gestion et suivis scientifiques (RNR de Buisson-Gros et ZSC « Camargue Gardoise fluvio-lacustre ») (stage de 6 mois).
- 1998 **Chargé d'étude « Environnement »** GIEFS
Etude de l'impact de l'ozone sur les conifères alpins (prélèvements, diagnostic et cartographie) du Parc national du Mercantour (stage de 2 mois).

Principales formations spécialisées

2014	Identification et gestion des lépidoptères - Proserpine
2013	Identification acoustique des chiroptères - GCMP
2012	Génie écologique et zones humides - SCOP SAGNE
2007	Acclimatation et réintroduction de tortues aquatiques - CEN-LR
2006	Méthode d'inventaire et de suivi des reptiles - ATEN
2004	Méthode de capture et de marquage des tortues palustres
2004	Identification et gestion des odonates - ATEN/SFO
2004	Utilisation de la base de données « SERENA » - RNF
2003	Système d'Informations Géographiques (SIG Map Info) - ATEN/STRATEGIS
2003	Animations du « Réseau des espaces naturels protégés » - Région LR/GRAINE-LR
2002	Représentation cartographique et analyse statistique - ATEN/EDATER
2002	Suivis physico-chimiques des lagunes - FOGEM
2001	Animations « mares temporaires » - Life/Ecologistes de l'Euzière

Principales compétences

Administratif, réglementaire et financier	Réalisation de dossiers réglementaires (études d'impact, évaluation des incidences Natura 2000...). Connaissance de la réglementation des espaces naturels protégés et du droit de l'environnement. Montage financier et suivi administratif de programmes de conservation de la nature...
Gestion des habitats et des espèces	Mesures de suppression, d'évitement, de compensation et d'accompagnement de projets. Création de corridors et de continuum écologiques, d'abris et de gîtes faunistiques. Gestion hydraulique de zones humides (objectifs : roselière, avifaune hivernante et nicheuse...). Reconstitution, restauration et entretien de systèmes dunaires (ganivelles et revégétalisation). Création, restauration et entretien de mares et de canaux (débroussaillage, élagage, curage...). Reconquête de friches post-culturelles (conventions de fauche, pâturage, exploitation agricole...). Gestion d'espèces envahissantes (<i>Ludwigia peploides</i> , <i>Senecio inaequidens</i> , <i>Sus scrofa</i> ...).
Inventaires et suivis scientifiques	Compétences faunistiques : ornithologie, herpétologie, entomologie et mammologie. Compétences botaniques : milieux méditerranéens, zones humides, systèmes dunaires. Connaissance des principaux protocoles reconnus (STOC EPS, IPA, IKA, Eurobat...).
Information et sensibilisation	Création de parcours et d'outils pédagogiques, de panneaux d'information et de sensibilisation. Etudes préalables d'ouverture d'espaces naturels au public, enquêtes de fréquentation. Animations pédagogiques, diaporamas et interventions sur les milieux méditerranéens, les zones humides, la faune et la flore (scolaires, grand public et professionnels)...
Cartographie, infographie et informatique	SIG : Relevés de terrain, constitution de bases de données associées et cartographie. Conception de panneaux d'information et de plaquettes, photothèque naturaliste (+ de 30 000 clichés). Word, Excel, Power Point, Publisher, Arcgis, Map Info, Carto Explorer, Adobe Photoshop, Adobe Illustrator, Internet, scanner, photo numérique, GPS...

Etudes et rapports

Plan de gestion de la réserve naturelle nationale du Bagnas, FUSELIER J., 2004, ADENA, Agde, 85 p. / Bilan des anadés et foulques hivernants sur la réserve naturelle nationale du Bagnas, FUSELIER J. & VALLES F., 2004, ADENA, Agde, 38 p. / Atlas de cartes de la réserve naturelle nationale du Bagnas, FUSELIER J., 2004, ADENA, Agde, 20 p. / Proposition d'aménagement pour l'accueil, l'information et la sensibilisation du public de la réserve naturelle nationale du Bagnas, FUSELIER J., 2003, ADENA, Agde, 5 p. / Inventaires écologiques de la réserve naturelle du Bagnas, FUSELIER J., 2002, ADENA, Agde, 15 p. / Plan de gestion du site Natura 2000 « Mares temporaires méditerranéennes de Notre-Dame de l'Agenouillade », FUSELIER J., 2001, SPN Agde-Vias-Portiragnes, Agde, 69 p. / Inventaires faunistiques et floristiques du site Natura 2000 « Mares temporaires méditerranéennes de Notre-Dame de l'Agenouillade », FUSELIER J., 2001, SPN Agde-Vias-Portiragnes, Agde, 5 p. / Mise en place d'outils de gestion de l'habitat prioritaire « Dunes fossiles à pins méditerranéens », étude complémentaire au document d'objectifs du site Natura 2000 « Camargue gardoise fluvio-lacustre », FUSELIER J., 2000, SMGPCG/Scamandre, Vauvert, 44 p. / La pêche en eau douce et la gestion des cours d'eau français, l'exemple du Vidourle, FUSELIER J., 1999, CNRS/Université Paul Valéry, Montpellier, 73 p.

Participations : Guide de gestion des mares temporaires méditerranéennes, Programme Life « Mares temporaires méditerranéennes », 2004, Station biologique de la Tour du Valat, Arles, 152 p. / La lettre des espaces naturels protégés, 2004, AME/Région Languedoc-Roussillon, Montpellier / Guide de gestion de la Ludwigia, 2002, AME/Région Languedoc-Roussillon, Montpellier, 68 p.



Bureau d'étude ALTIFAUNE

Expertises écologiques et conseil en environnement

Vivien BOUCHER

v.boucher@altifaune.fr

TECHNICIEN « BOTANISTE »

Formations

- 2017-2018 **Master 2 professionnel BEE, option GE « Gestion de l'Environnement »** *Université de Grenoble Alpes*
- 2016-2017 **Master 1 SET, option BEE « Biodiversité, Écologie, Évolution »** *Université d'Aix-Marseille*
- 2015-2016 **Licence Professionnelle ATIB « Analyses et Techniques d'Inventaires de la Biodiversité »** *Université Claude-Bernard Lyon 1*
- 2013-2015 **BTSA GPN « Gestion et Protection de la Nature »** *Institut Privé de l'Environnement et des Technologies - Lyon*

Expériences professionnelles

- Depuis 2019 **Technicien « botaniste »** Bureau d'étude ALTIFAUNE
Réalisation des volets flore et habitats dans le cadre d'études d'impacts réglementaires de projets éoliens et photovoltaïques.
- 2018 **Chargée d'étude** Conservatoire d'Espaces Naturels Rhône-Alpes
Contribution à l'inventaire des pelouses sèches de la Loire & étude de faisabilité (Stage 6 mois)
- 2017 **Chargée de mission « Biodiversité »** IMBE-Arbois
Evaluer l'effet des pratiques agricoles sur la biodiversité (stage de 2 mois).
- 2016 **Chargée de mission « Natura 2000 »** Communauté de communes du Clunisois, *Élaboration et mise en place de protocoles sur site Natura 2000 (stage de 3 mois)*
- 2014 **Animateur nature** Parc Naturel Régional de Corse
Mise en place d'animations nature & prospection botanique de la vallée de la Restonica

Expériences complémentaires & compétences

- Connaissances naturalistes : spécialisation dans la botanique et la phytosociologie
- Maîtrise des méthodes de diagnostic de « milieux naturels » et relevés de terrain
- Techniques de gestion de milieux naturels, génie écologique, droit à l'environnement, biologie de la conservation
- Cartographie et logiciels de SIG, bonne maîtrise de QGIS et ArcGIS