

## Comité de Pilotage

# Plan Régional d'Actions en faveur des chiroptères

LE 24/01/2023



Alexia Etlin - Coordinatrice PRAC



### Présents:

Emmanuel COSSON – GCP – **EC**  
Alexia ETLIN – GCP - **AE**  
Delphine QUEKENBORN – GCP – **DQ**  
Martin GASCUEL – DREAL – **MG**  
Pascal BLANQUET – DREAL – **PB**  
Sarah JEANROY – REGION – **SJ**  
Hélène CHAUVIN – CEN PACA – **HC**  
Mayder SALLEFRANQUE – DDT84 – **MS**  
Isabelle LATIL – CD04 – **IL**  
Mathieu LASCEVE – MTPM – **ML**  
Olivier BRIAND – CD13 – **OB**  
Corinne Dragonne - ARPE-ARB - **CD**  
Chloé GUIGNARD –ARPE-ARB  
Valérie WIORECK - FCEN – **VW**  
Carine - DUFRESNE – CD84 – **CD**  
Claire LANG – CD05 – **CL**  
Frederic PETENIAN – ARBE – **FP**  
Marie COUDRILLIER – DDTM13 – **MC**  
Marion DI LIELLO - Métropole Aix Marseille Provence - **MD**  
Claude HENRY – DDTM13 - **CH**

## ORDRE DU JOUR

- **Ouverture de séance**
  
- **Bilan 2021-2022 et perspectives 2023-2025**
  - Contexte
  - Revue par fiche-objectif du PRAC



Martin GASCUEL  
Chargé de mission  
protection de la  
nature



Sarah JEANROY  
Chargée de mission  
Biodiversité

Ouverture de  
séance

**MG** : dernier COPIL en 2020. Il y a eu un COTECH fin 2021 et un 2e fin 2022 sur le MBE.

Action PNA : Observatoire National des Mammifères → base de ressource importante pour les Chiroptères / réactualiser les tendances de populations / Impact des éoliennes sur Chiroptères.

Définition d'un PNA : outils avec moyens limités, mais définir une stratégie et mettre les acteurs autour de la table, et mobiliser des financements.

**SJ** : Actions de conservation proposées par GCP. Projets transversaux important: RNR. Nécessité d'implication de tous.

## ORDRE DU JOUR

- **Ouverture de séance**
  
- **Bilan 2021-2022 et perspectives 2023-2025**
  - Contexte
  - Revue par fiche-objectif du PRAC

## CONTEXTE

- 15 espèces prioritaires sur 30 en PACA
- 6 espèces complémentaires
- 3 grands axes, détaillés en 10 fiches objectifs



24/01/2023 - Comité de Pilotage Plan Régional d'Actions en Faveur des Chiroptères PACA



## Plan Régional d'Actions

En faveur des Chiroptères de  
Provence-Alpes-Côte d'Azur

2018-2025



DREAL  
PROVENCE-ALPES  
CÔTE D'AZUR

RÉGION  
SUD  
PROVENCE-ALPES  
CÔTE D'AZUR



Région Sud Provence-Alpes-Côte d'Azur  
DREAL Provence-Alpes-Côte d'Azur  
Groupe Chiroptères de Provence

## CONTEXTE

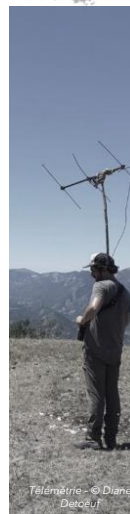
ORIENTATIONS DU PRAC → STRATEGIE DE MISE EN ŒUVRE

La préservation des éléments fonctionnels fondamentaux pour les Chiroptères,

- Etudier et protéger les sites à enjeux
- Assurer un suivi des gîtes majeurs
- Etudes et rédaction de cahiers des charges

Un travail de fond orienté vers l'amélioration des pratiques des acteurs grâce à la coordination.

- Développer des conventions de partenariats
- Présence aux réunions stratégiques pour inciter la prise en compte des chiroptères
- Travail de médiation et solutions de cohabitation
- Echanges et contributions auprès de la SFPEM et PNA



---

## CONTEXTE

### FINANCEMENTS

- **DREAL** destiné à financer en partie le poste d'animateur du PRAC, le suivi des gîtes majeurs, l'assistance scientifique Natura auprès de la DREAL, et les Plans de relance
- **Région Sud Provence-Alpes-Côte d'Azur** contribue au financement de l'animation et d'actions concrètes.
- **GCP** contribue au financement de l'animation, d'actions concrètes, et au montage de projets.
- **AUTRES** : La mise en œuvre de projets permettant de réaliser les objectifs doit faire l'objet de recherche de ressources financières. Dans le cadre de projets ou de programmes en partenariat mutualisés entre l'animation du PRAC et un partenaire, le GCP peut se charger en partie du montage et de la conception de projet (convention de partenariat)



2 Zlotes - Monnaie  
polonaise

## CONTEXTE

Le comité de pilotage

### ■ COPIL :

Etudier le programme d'action, être force de propositions et valider :

- l'évaluation de l'efficacité des actions menées,
- les actions prioritaires à mettre en œuvre
- les orientations stratégiques de conservation.



## ORDRE DU JOUR

- **Ouverture de séance**
  
- **Bilan 2021-2022 et perspectives 2023-2025**
  - Contexte
  - Revue par fiche-objectif du PRAC *(Bilans non exhaustifs)*

## FICHES ACTION

10

Soutenir les réseaux, promouvoir les échanges et sensibiliser

Priorité

1

### AXE 3 :

SOUTENIR LE  
**RÉSEAU ET**  
**INFORMER**

## BILAN 2021-2022

- 20 conventions de partenariat
- Animation des SOS (313 en 2021, 314 en 2022) (GCP)
- Rencontres visio mensuelles entre coordinateurs régionaux PRAC et référents DREAL (DREAL - GCP)
- Webdocumentaire « Les chauves-souris, des animaux fascinants et fragiles » (CD13 - GCP)
- Livret « Les chauves-souris des Bouches-du-Rhône (CD13 - GCP)
- Création d'une liste de discussion [chiropaca\\_prac@googlegroups.com](mailto:chiropaca_prac@googlegroups.com) (DREAL - GCP)
- Mise en ligne de la « plateforme régionale des actions en faveur des chiroptères » (DREAL - GCP)



**10-** Soutenir les réseaux, promouvoir les échanges et sensibiliser

Le livret des Bouches-du-Rhône est dispo en téléchargement sur le site :  
<https://www.departement13.fr/le-departement/les-publications/les-livrets-nature-de-provence/>

## PERSPECTIVES 2023-2025

- Prolongation de conventions de partenariat arrivées à échéance
- Nouvelles conventions en projet : SNCF, SMIAGE, CASA, CDL, CD13 RNN Sainte Victoire
- Animation de la plateforme des actions : Enquête auprès des acteurs régionaux pour un référencement des actions
- Animation du google groups
- Organisation d'un COTECH 2023
- Initiation de protocoles spécifiques soins adaptés aux espèces
- Formation médiation SOS à destination de relais locaux

**10-** Soutenir les réseaux, promouvoir les échanges et sensibiliser

Le COTECH, organisé avec les acteurs « techniques » régionaux, se tiendra au second semestre 2023 sur une thématique générale

## FICHES ACTION

- 1 Contribuer à l'**observatoire national des Chiroptères** et **acquérir les connaissances** nécessaires permettant d'améliorer l'état de conservation des espèces
- 2 Organiser une **veille sanitaire**

Priorité

1

1

### AXE 1 :

AMÉLIORER LA  
**CONNAISSANCE**  
ET ASSURER LE  
**SUIVI** EN VUE DE  
LA CONSERVATION  
DES POPULATIONS



24/01/2023 - Comité de Pilotage Plan Régional d'Actions en Faveur des Chiroptères PACA



## BILAN 2021-2022

- Transmission de données à SILENE (725 données)
- Traitement de données : participation à l'Indice Région Vivante, à l'étude pollution lumineuse Région-Sud, à l'Observatoire National des Mammifères, actualisation de l'indice de hiérarchisation des gites SFPEM
- Suivi des gites majeurs
- Travail sur la définition de la donnée sensible GCP-CEN



1- Contribuer à l'observatoire national des Chiroptères et acquérir les connaissances nécessaires permettant d'améliorer l'état de conservation des espèces

## CONTEXTE

- PRAC 2011 : besoin de coordonner le suivi des gîtes à enjeux CHIROPTERES sur la région PACA
- La DREAL confie au GCP de proposer une **stratégie régionale de suivi/monitoring**

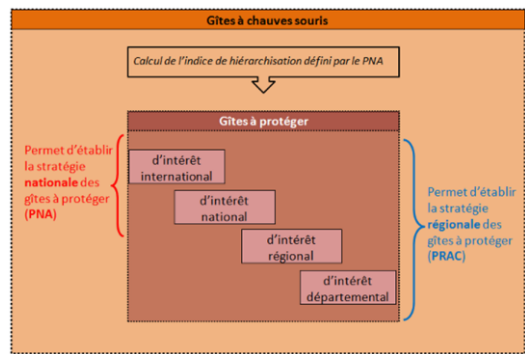
### Les OBJECTIFS :

- Synthèse de ce qui ce fait et des **priorités à donner pour suivi et conservation** des gîtes majeurs
- Identifier les **gîtes présents dans les sites N2000** pour calibrer les missions confiées aux animateurs

**ZOOM** : Réalisation et coordination des suivis de gîtes majeurs à Chiroptères

## BILAN STRATEGIE 2014

- **184 gîtes** majeurs identifiés (GM)
- Calcul de **l'indice de hiérarchisation** pour chaque GM -> classes d'intérêt
- Pour chaque GM, détermination de **responsables** de suivi et de conservation, de **méthodes** et fréquence de suivi, définition des **items sur les gîtes**, les enjeux, les menaces, le contexte.
- Délégation de la réalisation des suivis peu complexes aux gestionnaires et animateurs N2000 (< 5 km)
- **RAPPORT** : Stratégie régionale pour le suivi/monitoring des gîtes à Chiroptères



**ZOOM** : Réalisation et coordination des suivis de gîtes majeurs à Chiroptères

## Convention tri-annuelle DREAL/GCP « Réalisation et coordination des suivis de GM en PACA » dès 2015

### ■ Objectifs :

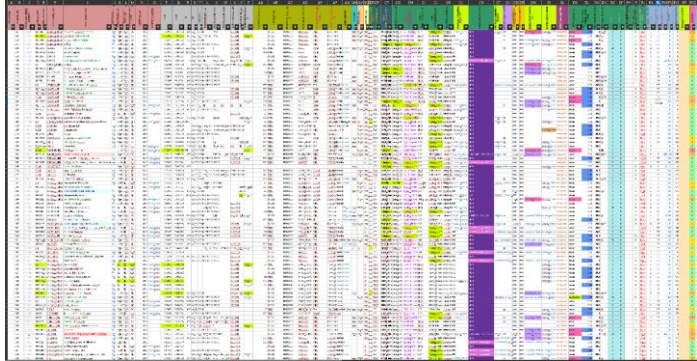
1. **Réaliser les suivis** de gîtes intérêt INTERNATIONAL et NATIONAL
2. **Prioriser et programmer** les suivis chaque année
3. **Coordonner** l'ensemble des suivis par le réseau d'observateurs et responsables -> listes personnalisées
4. **Accompagner** les observateurs néophytes dont animateurs N2000 -> échanges, outils, aide à la détermination
5. **Compilation** des retours en fin d'année
6. Centralisation, **correction, validation** des observations
7. **Transmission DREAL et SILENE** -> tableur
8. Synthèse scientifique tri-annuelle -> tendance des effectifs et évolution de l'état de conservation



**ZOOM :** Réalisation et coordination des suivis de gîtes majeurs à Chiroptères

## BILAN des Suivis Gîtes majeurs en 2022 (+ 8 ans)

- **398** gîtes majeurs identifiés (+ 116% quelques découvertes et surtout réactivations)
- **38** structures impliquées depuis 2015
- En 2022 **34** animateurs N2000 responsables et/ou opérateurs
- Création en 2014 d'un **fichier SOURCE** -> Synthèse des éléments connus du GCP (base métier historique) sur les gîtes + actualisation en temps réel Requêttable sur **150 champs**

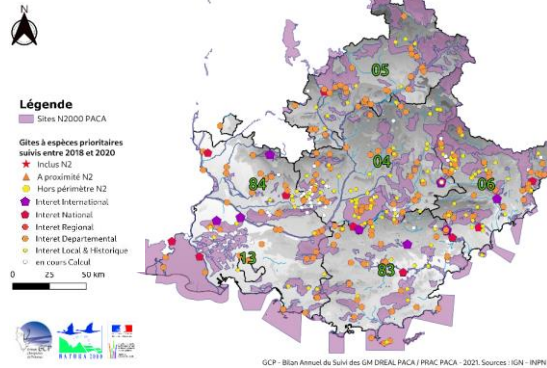


**ZOOM** : Réalisation et coordination des suivis de gîtes majeurs à Chiroptères

## Bilan Suivis Gîtes majeurs en 2022 (+ 8 ans)

Bilan des suivis de Gîtes à espèces prioritaires en PACA : 2018 - 2020  
Répartition par classe d'intérêt

Gîtes majeurs 2022	TOTAL
International	10
National	10
Régional	38
Départemental	146
Autre (Local, Non défini, etc.)	194
<b>TOTAL</b>	<b>398</b>



**ZOOM** : Réalisation et coordination des suivis de gîtes majeurs à Chiroptères

## SINP - Données sensibles faune PACA



**ZOOM** : Animation et coordination de l'élaboration des référentiels des données sensibles pour la faune en PACA

Le passage du taxon chiroptères au CSRPN est prévu pour le 2<sup>e</sup> trimestre 2023.

**EC** : Le GCP peut-il être présent dans les discussions sur les autres taxons, afin d'avoir des références sur les règles de diffusion et les critères.

**VW** : souhaite savoir comment demander les données et à qui pour le projet Minioptère de Schreibers dans le cadre des données sensibles ?

**EC** : la question arrive trop tôt car les données sensibles sont en cours de définition, il faudra cadrer cela en 2024. A ce stade c'est difficile pour le GCP de fournir des données brutes en l'absence de cadrage de données sensibles. Par contre la diffusion des données de synthèse est possible à ce stade.

**MG** : la maille 5x5 ne permet pas de répondre aux demandes d'évaluations à ce stade.

**EC** rappelle que les données sont connues des gestionnaires locaux. Le problème vient pour les études d'incidence.

## Bilan « données sensibles et BDD gite » - fin 2022

Programme de travail **DREAL/GCP** en partenariat avec le **CEN PACA**

▪ **OBJECTIFS :**

1. Identifier et caractériser les **données sensibles** Chiroptères
2. Identifier et valider un cadre de **diffusion** de la donnée sensible
3. Définir et valider une **gouvernance** de gestion d'une base régionale de gites à Chiroptères
4. Définir et adapter **l'outil BDD** le plus pertinent pour cette diffusion intégrant nécessairement les aspects de validation de la donnée, l'alimentation et l'actualisation des données

**ZOOM :** Caractérisation des données sensibles et préfiguration d'une BDD publique gites à Chiroptères

## Bilan « données sensibles et BDD gite » - fin 2022

### ■ Avancées du programme :

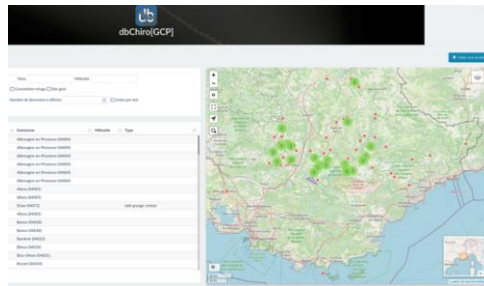
1. **Convention DREAL-GCP** fin juin 2022, Réunion de **cadrage** GCP/CEN 17/08/2022
2. Rédaction d'une **feuille de route** listant les objectifs prévus dans le programme de travail commun co-rédigé GCP-CEN annexé à l'AP de la convention - validée
3. Travail avec le CEN sur la **caractérisation des données sensibles** Chiroptères : analyse par taxon et **finalisation d'un tableur** basé sur les critères récents *Ichter, J., Robert, S., Touroult, J. (coord.) 2022*.
4. Organisation en cours pour concertation avec le réseau des chiroptérologues associatifs et privés, les gestionnaires, et passage au **CSRPN**
5. Réflexions entamées sur les **modalités de diffusion**, -> une BDD « GITE » publique et disposant d'accès plus ou moins détaillés, adaptés aux demandes et aux publics.
6. Réflexions entamées sur la **gouvernance** et l'outil de la future BDD

**ZOOM** : Caractérisation des données sensibles et préfiguration d'une BDD publique gites à Chiroptères

**EC** : propose que la diffusion des données sensible soit large. Le GCP est favorable à cela.

## Présentation de l'outil dbchiro

- Cartographie complète des gites connus
- Profil d'utilisateurs paramétrables permettant d'ajouter des modalités d'accès selon le public et la demande



Rechercher un observateur

ID	NOM	PRENOM	EMAIL	TEL	MOBILE	ADRESSE	COORDONNEES	TYPE	STATUT	DATE	VALIDATION	REMARQUES
1	BOUQUET	YVES	yves.bouquet@protonmail.com	06 80 00 00 00	06 80 00 00 00	1000000000	43.711111; 4.833333	Observateur	Actif	2023-01-01	Validé	
2	BOUQUET	YVES	yves.bouquet@protonmail.com	06 80 00 00 00	06 80 00 00 00	1000000000	43.711111; 4.833333	Observateur	Actif	2023-01-01	Validé	
3	BOUQUET	YVES	yves.bouquet@protonmail.com	06 80 00 00 00	06 80 00 00 00	1000000000	43.711111; 4.833333	Observateur	Actif	2023-01-01	Validé	
4	BOUQUET	YVES	yves.bouquet@protonmail.com	06 80 00 00 00	06 80 00 00 00	1000000000	43.711111; 4.833333	Observateur	Actif	2023-01-01	Validé	
5	BOUQUET	YVES	yves.bouquet@protonmail.com	06 80 00 00 00	06 80 00 00 00	1000000000	43.711111; 4.833333	Observateur	Actif	2023-01-01	Validé	

**ZOOM** : Caractérisation des données sensibles et préfiguration d'une BDD publique gites à Chiroptères

## PERSPECTIVES 2023-2025

- Transmission annuelle des données publiques à SILENE et à la DREAL
- Poursuite des suivis de gites majeurs
- Poursuite du travail sur la méthodologie de diffusion de la donnée sensible
- Participation à l'Atlas National des Mammifères (données, rédacteurs et relecteurs)
- Publication du Baromètre des populations de PACA
- Bilan tri-annuel des suivis de Gites Majeurs
- Poursuivre le développement du module de données dbChiro
- Etude d'amélioration des connaissances sur les Molosses de Cestoni
- Etude d'amélioration de la reconnaissance acoustique du Rhinolophe Euryale

**1-** Contribuer à l'observatoire national des Chiroptères et acquérir les connaissances nécessaires permettant d'améliorer l'état de conservation des espèces

**CH** : importance d'avoir une carte régulière à jour, à l'échelle départementale. Prévu dans perspectives.

## BILAN 2021-2022

- Amélioration du suivi sanitaire des chiroptères des Bouches-du-Rhône (CD13)
- Collaborations GCP - PNA - MNHN - OFB - LVD
- Accréditation du GCP en centre de relai régional matériel biologique chiroptères
- Action spécifique « Molosses 2022 » (GCP)



## 2- Organiser une veille sanitaire

1

## CONTEXTE

- VEILLE SANITAIRE :

Protection des  
populations  
humaines

Protection des  
populations  
de chiroptères

- Le GCP et la veille sanitaire : Fiche action 2 du PRAC, veille historique, Subvention-



Autorisation de collecte, stockage temporaire et transport de  
spécimens de Chiroptères à des fins scientifiques – 2022



**ZOOM** : Action spécifique « Molosses 2022 »

## CONTEXTE

- Septembre 2022:

Appels SOS : nombreux appels témoignant d'individus chutant en masse

- **110 individus** pris en charge par les centres de soins

- Envoi de bénévoles sur place : début de l'enquête
- Soutien au centre de soins: mise en place de protocoles adaptés à l'espèce
- Récolte de cadavres

- Déclenchement d'un évènement SMAC:



Laboratoire départemental



**ZOOM** : Action spécifique Molosses

## AVANCEES DE L'ENQUETE

### Biologique

*Comparaison avec individus  
de 2015 à aujourd'hui*

- **Causes écartées :**

- Lyssavirus
- Virologique
- Bactériologique
- Epidémiologique

- **Encore à l'étude:**

- Parasites
- Carences



### Terrain

- **Causes écartées :**

- Perturbations acoustiques
- Malveillance
- Travaux sans prise en compte de la colonie

- **Encore à l'étude:**

- Phénologie d'occupation du gîte
- Comportement de la colonie en 2023

**ZOOM :** Action spécifique Molosses

#### Cas pratique qui a permis :

- Test des protocoles travaillés sur subv CD13
- Nombreuses découvertes biologiques sur l'espèce en soins
- Renforcer le réseau Laboratoires - GCP - Centres de soins
- Réunion menée avec MNCA et Ville de Nice

#### Mise en évidence des besoins

- Poursuivre le suivi sanitaire et écologique sur cette espèce
- Mutualiser enquête terrain et enquête biologique
- Mise en réseau des acteurs; nombreux
- Outil de suivi partagé du matériel biologique
- Gérer les aspects médiatiques



**ZOOM** : Action spécifique Molosses

## PERSPECTIVES 2023-2025



- Mise en œuvre de la veille sanitaire optimisée dans les Bouches-du-Rhône (CD13 - GCP)
- Elaboration d'un protocole régional avec le LD13 et le LD05
- PACA est pilote sur le sujet en France

## 2- Organiser une veille sanitaire

1

## FICHES ACTION

- 3 Intégrer les Chiroptères dans l'**aménagement du territoire** et rétablir les **corridors écologiques**
- 4 Protéger les gîtes **souterrains et rupestres**
- 5 Protéger les gîtes dans les **bâtiments**
- 6 Prendre en compte les Chiroptères dans les infrastructures de **transport et les ouvrages d'art**
- 7 Intégrer les enjeux Chiroptères lors de l'implantation des **parcs éoliens**
- 8 Améliorer la prise en compte des Chiroptères dans la **gestion forestière** publique et privée
- 9 Intégrer les Chiroptères dans les **pratiques agricoles**

Priorité

1

1

1

1

3

2

1

## AXE 2 :

PRENDRE EN  
COMPTE LES  
CHIROPTÈRES  
DANS LES  
AMÉNAGEMENTS  
ET LES  
POLITIQUES  
PUBLIQUES

24/01/2023 - Comité de Pilotage Plan Régional d'Actions en Faveur des Chiroptères PACA



## FICHES ACTION

	Priorité
3 Intégrer les Chiroptères dans l'aménagement et rétablir les corridors écologiques	1
4 Protéger les gîtes souterrains	1
5 Protéger les gîtes aériens	1
6	1
7	3
8	2
9	1

## AXE 2 :

PRENDRE EN  
COMPTE LES  
CHIROPTÈRES  
DANS LES  
AMÉNAGEMENTS  
ET LES  
POLITIQUES  
PUBLIQUES

24/01/2023 - Comité de Pilotage Plan Régional d'Actions en Faveur des Chiroptères PACA

**MG** : priorités de l'état de conservation des gros sites.

**EC** : APB n'est pas une fin en soi. Il faut voir les mesures de protection comme des couches complémentaires.

**MG** : souhaite stratégies cohérentes, notamment les ENS peuvent évoluer vers des protections fortes. La loi est sortie mais on attend un cadrage national.

**OB** : département 13 très actif sur les ENS. Ambition d'être un département pilote pour les ENS.

## BILAN DES PROTECTIONS FORTES ACTUELLES

### APB Chauves-souris :

04	Grotte aux chauves-souris d'Esparron-de-Verdon	PNRV, GCP
06	Avens De Caille	GCP, DREAL
06	Grotte aux chauves-souris de Saint-Cézaire	GCP, N2000
13	Carrières de St Rémy de Provence	GCP
13	Tunnel de la Mine	GCP
83	Grotte aux peintures	GCP, N2000
83	Avenc de Montauroux	GCP, N2000
83	Mines de Valcros	GCP
83	Grotte aux chauves-souris de Chateaudouble	CEN
83	Grotte de Truebis	TPM, GCP, ONF



## AXE 2 :

PRENDRE EN  
COMPTE LES  
CHIROPTÈRES  
DANS LES  
AMÉNAGEMENTS  
ET LES  
POLITIQUES  
PUBLIQUES

### Protection foncière :

05	Cave des Risouls de Charges	GCP
13	Tunnel du Canal des Alpines septentrionales	GCP

24/01/2023 - Comité de Pilotage Plan Régional d'Actions en Faveur des Chiroptères PACA



**MD :** demande si le catalogue peut servir de référence pour conservation d'autres gites que les GM.  
Outils très opérationnel donc très utile auprès des élus et de son accompagnement des communes.

## OUTIL « Catalogue de conservation »

### Contexte :

Besoin de recenser les actions à mener sur les gîtes majeurs

### Actions réalisées :

- Listing des actions à mener et chiffrage
- Intégration de 49 Gîtes majeurs
- Intégration de tous les sites des Bouches-du-Rhône

### Travail en cours:

- Finalisation de l'intégration des gîtes majeurs
- Mise à jour des informations
- Edition des fiches



**AXE 2 :**

**PRENDRE EN  
COMPTE LES  
CHIROPTÈRES  
DANS LES  
AMÉNAGEMENTS  
ET LES  
POLITIQUES  
PUBLIQUES**



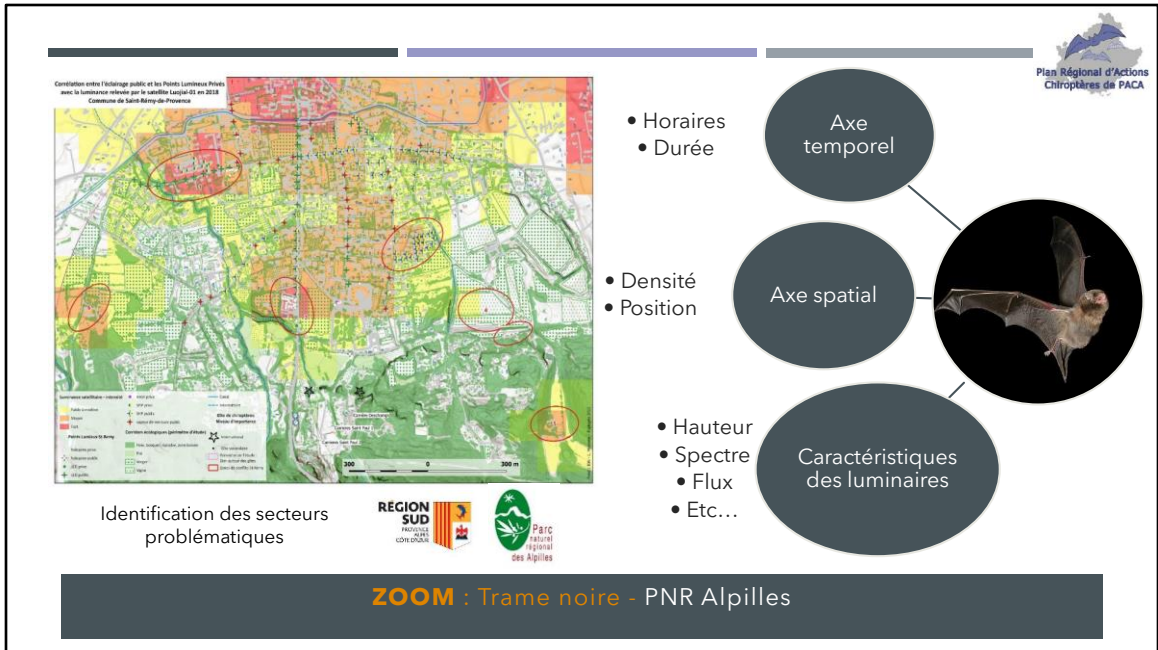
24/01/2023 - Comité de Pilotage Plan Régional d'Actions en Faveur des Chiroptères PACA



## BILAN 2021-2022

- ABC sur parc naturel urbain (OFB - Commune d'Aix en Provence)
- Restauration et amélioration des corridors écologiques en faveur de la colonie de chiroptères d'Entraygues (CEN PACA - Eau RMC)
- Restauration des berges du Colostre (PNR Verdon)
- Elaboration d'un Plan d'Action Chiroptères Territorial sur la ROYA (GCP - DREAL)
- RICE : Réduction pollution lumineuse autour des colonies (PN Mercantour)
- Trame noire (PNR Alpilles - Région Sud - GCP)

**3-** Intégrer les Chiroptères dans l'aménagement du territoire et rétablir les corridors écologiques



**MD** : Métropole AMP mène des projets similaires à ceux du GCP sur la thématique pollution lumineuse

**OB** : souhaiterait consulter le rapport sur la pollution lumineuse fait sur les Alpes.

**SJ** : le PNR Alpilles doit demander une autorisation de diffusion, mais sur le principe est OK pour transmettre le rapport.

**MG** : l'état a inscrit cette année un « fond vert », pour financer plein d'études et notamment sur la trame noire.

**SJ** : la REGION aussi travaille pour intégrer ces enjeux dans les stratégies régionales.

**EC** rappelle qu'il est intéressant de travailler sur les cahiers des charges concernant la pollution lumineuse.

## PERSPECTIVES 2023-2025

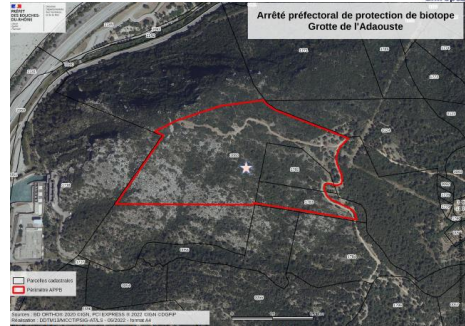
- Accentuer le travail sur les ripisylves (montage d'un projet avec SMAVD et EDF), APHN 84 et 26 en cours sur le Lez
- Projet d'intégration de la problématique trame noire dans le cadre d'ABC en zones urbaines (Martigues, Allauch, Septèmes-les-Vallons, Jouques)
- Etude des routes de vol Saint-Rémy-de-Provence (CD13)
- Assistance technique et scientifique aux parcs, thématique pollution lumineuse (GCP - Région Sud)
- Alerter des ruptures potentielles de continuités écologiques créées par la DFCI

### 3- Intégrer les Chiroptères dans l'aménagement du territoire et rétablir les corridors écologiques

## BILAN 2021-2022

- Prise en compte des chiroptères avant travaux à l'Usine de la Foux (EDF)
- Plan de gestion du Tunnel du Canal des Alpes septentrionales APB (GCP - PNR Alpilles)
- Plan de gestion des carrières de Saint-Rémy APB (GCP - PNR Alpilles et 6 autres partenaires)
- Plan de gestion de la grotte de Truebis (TPM - GCP - ONF)
- Fermeture et dépollution de la « Grotte repère 3 » et de la Baume Granet (GCP- CEN)
- St Euchèr (simulation 3D, concertation spéléo, études géo, etc) (GCP - Région Sud)
- Fermeture de 6 tunnels à Peyrolles (MAMP - GCP - Mairie de Peyrolles )
- Etude de faisabilité d'une RNR Chauves-souris (GCP)
- APB Adaouste (MAMP - CDSC13 - GCP - N2000 - Région SUD - CD13 - DDTM13)

### 4- Protéger les gîtes souterrains et rupestres



**Financeurs**



**Partenaires : Propriétaire privé et**



**ZOOM :** Adaouste

**OB :** quel est le type de dégradations récurrentes sur les périmètres ?

**EC :** découpe dans le grillage, colle dans les cadenas, descellement de barreaux.

## PERSPECTIVES 2023-2025

- Dépôt du dossier RNR à Chauves-souris (GCP - Région Sud)
- 9 APB en préparation (Bagnols-en-Forêt - ONF, PNR Verdon, DIRMED, GSSV, CD83, CEN, GCP)
- Montage d'un contrat N2000 sur les mines d'Allauch (Allauch, MAMP - GCP)
- Etude de faisabilité de fermeture de la Grotte Rolland (CD13 - GCP)
- Sécurisation des tunnels du Verdon (PNR Verdon - GCP)
- Achat et fermeture de galeries à Ensues (MAMP - CDL - GCP)
- Grotte de Combrières (Mairie de Mons - Région Sud - GCP)

### 4- Protéger les gîtes souterrains et rupestres

## BILAN 2021-2022

- Conventions refuges (GCP et relais locaux)
- Restauration de la toiture du mas de FIGARES (DREAL - GCP)
- Sauvegarde de la colonie du mas de la CURE (CDL - GCP)
- Restauration de gîtes à Petits Rhinolophes (PNRV - N2000)
- Plan de relance création de gîtes sur la ferme Pérégrine (Saumane) et le cabanon Groseau (Malaucène) (CD84 - DREAL - GCP)
- Travaux à la ferme de Chorges 05 (GCP - Région Sud - OFB)
- Aménagement du Mas Blanc (PNR Alpilles - MAMP - CD13 - commune de Maussane les Alpilles - GCP)

### 5- Protéger les gîtes dans les bâtiments

## CONTEXTE

- Colonie chez un propriétaire privé très volontaire
- Restauration du bâtiment pour faire des gîtes touristiques et conservation de la colonie

## OBJECTIFS

- Mieux comprendre l'**utilisation** du bâtiment par les chauves-souris
- Identifier les principales **routes de vol**
- Identifier un **autre gîte** sur la commune susceptible d'accueillir la colonie ou en proposer un nouveau



Murins à oreilles échancrées du Mas Blanc - © C. Prieur GCP 2022

## PERSPECTIVES 2023-2025

- Poursuivre l'animation des conventions refuges (GCP)
- Aménagement de la maison forestière de Maurin-Clare (PNRV - ONF - GCP - Région Sud)
- Aménagements de gîtes à petits Rhinolophes (PNRV - GCP - OFB)
- Le Brusquet : travaux d'amélioration de l'Eglise de Lauzière (Mairie du Brusquet - FNE - GCP)
- Ancienne buvette de Entre-les-Aygues à Vallouise (PN Ecrins - GCP - Xavier Boutin Architecte)

### 5- Protéger les gîtes dans les bâtiments

## BILAN 2021-2022

- SCP Tunnel des Maurras : report des crédits (PNRL - GCP - OFB)
- Anciens tunnels ferroviaires du Lauzet-Ubaye : travaux d'aménagement (N2000 - Communauté de communes Serre-Ponçon Ubaye)
- Monitoring d'une colonie de Murins à oreilles échancrées en situation de travaux (VINCI - GCP)

**6-** Prendre en compte les Chiroptères dans les infrastructures de transport et les ouvrages d'art



#### CONTEXTE

- Travaux de rénovation dans un ouvrage d'art
- Colonie de reproduction de Murins à oreilles échancrées connue depuis 2014 (~ 150 à 180 individus)
- Obtention d'une dérogation espèces protégées
- -> mise en place de **mesures ERC**

**ZOOM** : Monitoring d'une colonie - VINCI

## PERSPECTIVES 2023-2025

- Protection du tunnel du pont de Caiï (SNCF - PNM - GCP)
- Convention de partenariat SNCF - GCP (2<sup>ème</sup> au niveau national)
- Encourager les études des OA et les porter à connaissance

### 6- Prendre en compte les Chiroptères dans les infrastructures de transport et les ouvrages d'art

**MD** : ouvrages d'art. Avoir un recueil d'information peut être intéressant pour faciliter la mise en oeuvre et la prise en compte.

**EC** rappelle que la question est d'arriver en amont des projets et d'avoir le catalogues des actions.

**MG** : la réglementation est là pour accompagner l'ERC. La DREAL a évolué pour diffuser la connaissance en amont et diminuer les recours à la démarche ERC.

**CH** : le soucis sont les travaux d'urgence et sans données spécifiques sur les ouvrages d'art, on ne sait comment y répondre.

**EC** : un inventaire des ponts a déjà été fait, notamment le CD04, mais semble s'essouffler. Le GCP a informé et formé les techniciens, avec des fiches, mais apparemment il faut ré-insuffler la dynamique.

**SJ** rappelle que la Région a aussi investi dans ce cadre de la SRCE. Possibilité de soumettre à nouveau cette action.

---

## BILAN 2021-2022

- CEN et LPO réalisent suivis mortalité sur les éoliennes de Artigues-Ollières 83
- Bureaux d'études sur études d'impact et suivis
- Communiqué national sur la doctrine éoliennes et chauves-souris

**7-** Intégrer les enjeux Chiroptères lors de l'implantation des parcs éoliens

---

## PERSPECTIVES 2023-2025

- Veille sur les projets
- Développement de la BBD gite pour une meilleure prise en compte des enjeux

**7-** Intégrer les enjeux Chiroptères lors de l'implantation des parcs éoliens

## BILAN 2021-2022

- Comité Technique Murin de Bechstein (DREAL - GCP)
- Télémétries Murin de Bechstein, 2 études (Azur Valorisation-GCP & N2000 - RNR Maures-ONF)
- Programme POIA chauves-souris forestières (ONF)
- Participation à la charte forestière des Alpilles (GCP - PNR Alpilles)
- Convention triennale pour le conseil autour de la gestion forestière des ENS et plans de gestion forestiers commentés (CD83 - GCP)
- Inventaire Natura 2000 forêt, versant nord Lure (GCP - CEN PACA)

**8-** Améliorer la prise en compte des Chiroptères dans la gestion forestière publique et privée

## OBJECTIFS

- Inventorier les espèces présentes
- Repérer des arbres gîtes,
- Identifier les zones de chasse des chauves-souris forestières
- Analyser les enjeux et les hiérarchiser
- Etablir des préconisations de gestion



## RESULTATS:

- 23 Espèces recensées au total dont 4 espèces à **très fort** enjeu régional
- 8 espèces Annexe II



## PERSPECTIVES

- Aménager les maisons forestières et rouvrir 2 avens au sein du site Natura 2000
- Adapter la gestion vers une gestion dite « irrégulière » proche de la nature
- Développer les îlots de sénescences
- Favoriser les trames de gros bois
- Maintenir des arbres morts (15 arbres /ha au minimum)
- Adapter le calendrier d'intervention

**ZOOM** : Inventaire Natura 2000 forêt, versant nord Lure

## PERSPECTIVES 2023-2025

- Colloque national « Chauves-souris et Gestion Forestière » (PNA - ONF - SFEPM - CNPF - DREAL)
- Etude sur Saint Vincent sur Jabron dans le cadre de mesures compensatoires ITER (ONF)
- Etude suivi arbres gites et baguage dans la plaine des Maures (ONF)
- Etude chênaie verte et Chiroptères sur l'ENS de Lambruisse (ONF - CD13)
- Approfondir les connaissances liées aux espèces forestières sur son territoire (TPM)
- Approfondir les connaissances liées aux espèces forestières sur la RNN Sainte Victoire (CD13)
- Projet Grande Noctule dans les Alpes, projet baguage et pose de gps sur la Grande Noctule, Réalisation d'une fiche régionale Grande Noctule par le réseau mammifères (ONF)

### 8- Améliorer la prise en compte des Chiroptères dans la gestion forestière publique et privée

Le colloque national sera à Paris 15<sup>e</sup>, le 14/03/23.

## BILAN 2021-2022

- Prise de contacts (SAFER, CA 13, Bio de Provence, GRAB, Agrinichoirs, SVCR, PAA)
- Etude de la connectivité et définition des secteurs à enjeux sur le parcellaire d'exploitations agricoles de 2 territoires PSE (en cours) - **SABA**
- Initiation d'une fiche de diagnostic agroécologique destinée à des exploitants agricoles (**Région - GCP**)
- Etude et thèse infrastructures agro-environnementales - IAE et biodiversité des oiseaux et chiroptères (**TDV - SOLAGRO - Agribio 13 - Bio Provence - GCP - Fondation de France - Alpina Savoie**)

### 9- Intégrer les Chiroptères dans les pratiques agricoles

### Thèse (passée en 2022)

- Etudier scientifiquement la biodiversité en agrosystèmes
- Accompagner les producteurs vers l'adoption de pratiques propices à la Biodiversité
- Actions principales :
  - Etude des effets des IAE sur la biodiversité agricole
  - Formations à la régulation biologique
  - Diagnostics agroécologiques des EA
- 12-15 fermes pilotes en **AB**, 45-90 parcelles de **grandes cultures**

### Financiers



### PARTENAIRES



#### Les linéaires peuvent-ils compenser l'absence d'habitats semi-naturels pour certaines espèces ?

**OUI** : pour les haies et linéaires de roseaux (équivalence avec lisières de forêts)

**NON** : pour les bandes enherbées (ne remplacent pas une prairie)

**ZOOM** : Projet Fondation de France Tour Du Valat

## PERSPECTIVES 2023-2025

- Dernière année de l'étude des infrastructures agro-environnementales - IAE et chiroptères (TDV - SOLAGRO - Agribio 13 - Bio Provence - GCP - Fondation de France - Alpina Savoie)
- Accompagnement individuel d'agriculteurs volontaires, finalisation d'une fiche de diagnostic de favorabilité de l'agro-écosystème et expérimentation sur deux fermes pilotes (Région - GCP)
- Dossier bibliographique sur l'agro-écologie et les chiroptères dans le 13 (GCP-CD13/OFB - PNA)
- Mise en place de partenariats et montage de projet envisagé avec le GRAB (Groupe de Recherche en Agriculture Biologique), Agribio de Provence et la LPO

Quels leviers pour une meilleure intégration des chiroptères dans le milieu agricole?

Quels leviers pour favoriser le développement de projets agroécologiques?

## 9- Intégrer les Chiroptères dans les pratiques agricoles

24/01/2023 - Comité de Pilotage Plan Régional d'Actions en Faveur des Chiroptères PACA



**OB** : souhaite prendre contact avec le thésard sur les haies et linéaires en agriculture.

**AE** : demande des idées pour projets agro-éco ?

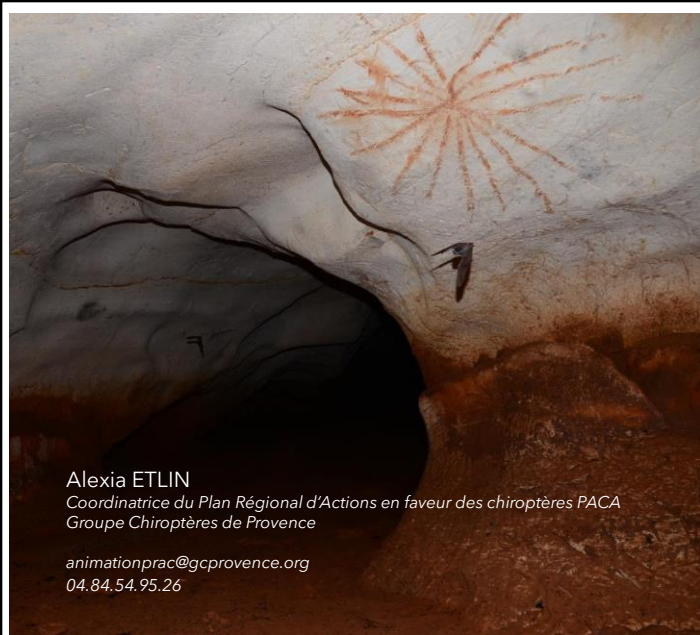
**MD** : diagnostic sur qq exploitations, qui pourraient être des sites pilotes.

**EC** : constat que certains agriculteurs ne souhaitent pas travailler avec la chambre d'agriculture. En tout cas tous nos travaux ont été transmis aux chambres. On ne lancera pas de grands projets dans le cadre du PRAC, on ne fera que accueillir les opportunités (volontaires).

**MG** : cette lacune sur la thématique agroécologie et chiroptères est nationale

**VW** : essaye de pousser ce sujet depuis 1 ou 2 ans : recrutement d'un contrat recherche -> synthèse biblio sur chauves-souris et agriculture. Effets des pratiques sur les populations de chauves-souris ?

Quel est le rôle des chauves-souris sur les systèmes agricoles et notamment sur les ravageurs ? CDD de 18 mois pour cela. Rédaction de fiches action concrètes à destination des gestionnaires, des chiroptérologues et des agriculteurs.



Alexia ETLIN  
Coordinatrice du Plan Régional d'Actions en faveur des chiroptères PACA  
Groupe Chiroptères de Provence  
[animationprac@gcprovence.org](mailto:animationprac@gcprovence.org)  
04.84.54.95.26

**La DREAL  
PACA, la  
Région Sud,  
et le GCP vous  
remercient de  
votre  
attention**



24/01/2023 - Comité de Pilotage Plan Régional d'Actions en Faveur des Chiroptères PACA