

Comité de Pilotage

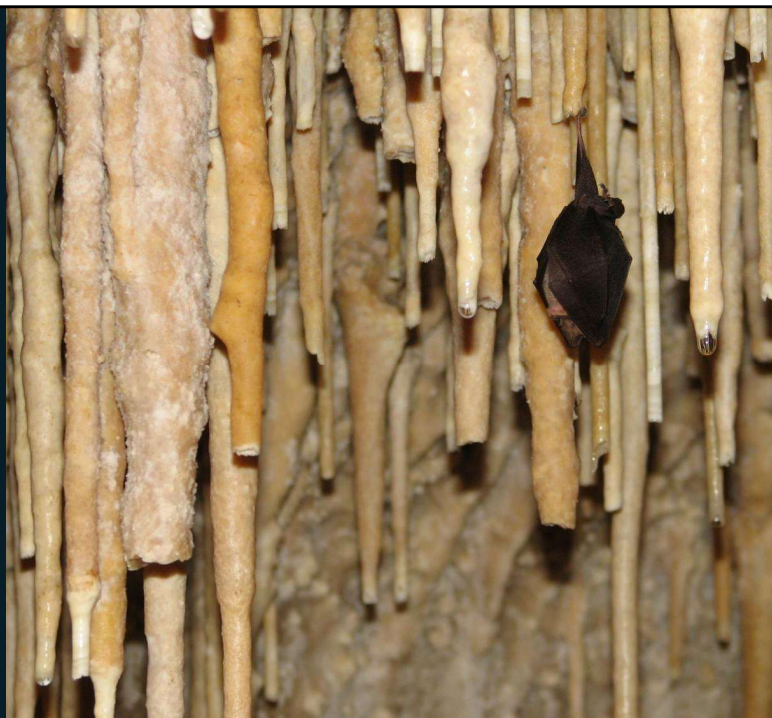
Plan Régional d'Actions en faveur des chiroptères



Le 16/12/2024



Alexia Etlin – Responsable de conservation, coordinatrice du PRAC – GCP



Présents :

- Sarah Jeanroy = Région SUD Service biodiversité
- Anthony Dubois = DREAL PACA, service Biodiversité Eau et Paysage (SBEP)
- Elsa Bardi-Assante = Région SUD Service Forêt Natura 2000
- Marion Di Liello = Métropole Aix Marseille Provence (MAMP)
- Corinne Dragone = Agence Régionale de la Biodiversité et de l'Environnement PACA (ARPE-ARB)
- Cathy-Ana Valentini = Agence de l'eau RMC
- Olivier Briand = Conseil Départemental 13
- Camille Birolini = Toulon Provence Métropole (TPM)
- Sarah Le Lez = Conservatoire des Espaces Naturels (CEN) PACA
- Bertrand Gubert = Direction Départementale des Territoires (DDT) 04
- Sylvie Arene = Conseil Départemental 83
- Clément Brunet = Office Français de la Biodiversité 84
- Rozen Bensa = Office Français de la Biodiversité 06
- Noémie Montel = Fédération des CEN, animation du PNAC
- Pierre Avondo = Office Français de la Biodiversité 04
- Mathieu Clair = Office Français de la Biodiversité PACA-Corse

- Marie Coudrillier = Direction Départementale des Territoires et de la mer (DDTM)
13
- Thalie Veran, Alexia Etlin et Emmanuel Cosson = GCP

ORDRE DU JOUR

- **Ouverture de séance**

- **Bilan 2023-2024 et perspectives 2025**

Contexte

Bilans intermédiaires par fiche-objectif du PRAC
(Bilans non exhaustifs)

OUVERTURE DE SEANCE



Anthony DUBOIS
Chargé de mission
protection de la
nature



Sarah JEANROY
Chargée de mission
Biodiversité

16/12/2024 - Comité de Pilotage Plan Régional d'Actions en Faveur des Chiroptères PACA



Anthony Dubois, chargé de mission protection de la nature représente la DREAL en remplacement de Martin Gascuel, référent PRAC

ORDRE DU JOUR

- **Ouverture de séance**

- **Bilan 2023-2024 et perspectives 2025**

Contexte

Bilans intermédiaires par fiche-objectif du PRAC
(Bilans non exhaustifs)

Contexte

- 15 espèces prioritaires sur 30 en PACA
- 6 espèces complémentaires
- 3 grands axes, détaillés en 10 fiches objectifs
- 2018-2025 : dernière année de la stratégie



Plan Régional d'Actions

En faveur des Chiroptères de
Provence-Alpes-Côte d'Azur
2018-2025



16/12/2024 - Comité de Pilotage Plan Régional d'Actions en Faveur des Chiroptères PACA



DREAL
PROVENCE-ALPES
CÔTE D'AZUR

REGION
SUD
PROVENCE-ALPES
CÔTE D'AZUR

Région Sud Provence-Alpes-Côte d'Azur
DREAL Provence-Alpes-Côte d'Azur
Groupe Chiroptères de Provence

Contexte

ORIENTATIONS DU PRAC



STRATEGIE DE MISE EN ŒUVRE

La préservation des éléments fonctionnels fondamentaux pour les Chiroptères,

- Etudier et protéger les sites à enjeux
- Assurer un suivi des gites majeurs
- Etudes et rédaction de cahiers des charges

Un travail de fond orienté vers l'amélioration des pratiques des acteurs grâce à la coordination.

- Développer des conventions de partenariats
- Présence aux réunions stratégiques pour inciter la prise en compte des chiroptères
- Travail de médiation et solutions de cohabitation
- Echanges et contributions auprès de la SFEPM et PNA



Contexte

Le comité de pilotage

▪ **COFIL :**

Etudier le programme d'action, être force de propositions et valider :

- l'évaluation de l'efficacité des actions menées ;
- les actions prioritaires à mettre en œuvre ;
- les orientations stratégiques de conservation.



Indicateurs

Le COFIL est composé de : la Région Sud Provence-Alpes-Côte d'Azur et de la DREAL PACA (financeurs directs de l'animation du PRAC), des départements, des métropoles, de l'Agence de l'eau, de l'AFB, de l'ARPE, du CEN PACA (conservatoire régional agréé par l'Etat), de la FCEN (animateur du PNA) et du GCP (animateur et co-financeur du PRAC).

ORDRE DU JOUR

- **Ouverture de séance**

- **Bilan 2023-2024 et perspectives 2025**

Contexte

Bilans intermédiaires par fiche-objectif du PRAC
(Bilans non exhaustifs)

Fiches objectifs

10 – Soutenir les réseaux, promouvoir les échanges et sensibiliser

Priorité



AXE 3 :
SOUTENIR LE RÉSEAU ET
INFORMER

16/12/2024 - Comité de Pilotage Plan Régional d'Actions en Faveur des Chiroptères PACA



Bilan 2023 - 2024



- Animation du **Google groups** (GCP - DREAL)
- Animation de la **plateforme des actions** (GCP - DREAL)
- **Newsletter** annuelle du PRAC (GCP - DREAL)
- 14 conventions de partenariat GCP pour la **conservation des chiroptères** (SNCF, SFEPM, SVCR, EDF, Parcs..)
- Conventions de **partenariat** pour la conservation des chiroptères (CEN Paca)
- Animation des **SOS: Médiation, chauves-souris en détresse** (300 en 2023, 350 en 2024) (GCP – Région Sud – Partenaires : OFB, CRSFS, bénévoles...)
- Création d'une **mallette pédagogique** « Connaître et protéger les chauves-souris » (GCP – Fonds Vert, Partenaires)
- **37 animations** organisées en PACA inscrites sur le site de la **Nuit de la chauve-souris** (CEN, GCP, LPO, Vesper'Alpes, SFEPM, etc.)
- Organisation d'un **COTECH** multi-thématiques du PRAC en 2023 (GCP – DREAL)

10 – Soutenir les réseaux, promouvoir les échanges et sensibiliser

16/12/2024 - Comité de Pilotage Plan Régional d'Actions en Faveur des Chiroptères PACA



Outils d'animation du PRAC

- Google groups → **218 membres**
9 mails envoyés en 2023
13 en 2024
- Newsletter du PRAC → Annuelle
- Plateforme des actions → **46 projets enregistrés**
Besoin de relances régulières
- Comités techniques → **56 personnes présentes au COTECH23**
- COPIL → **20 personnes/structures présentes au COPIL23**



ZOOM : Bilan d'animation des outils du PRAC

16/12/2024 - Comité de Pilotage Plan Régional d'Actions en Faveur des Chiroptères PACA

Appui aux acteurs régionaux : « Connaitre et prendre en compte les chauves-souris »

- | | | |
|--|---|--|
| <ul style="list-style-type: none"> ▪ Grand public | → | <p>Livret « Connaitre et cohabiter avec les chauves-souris »
 Webdoc « Connaitre et cohabiter avec les chauves-souris »
 Solutions de cohabitation : aménagements d'urgence</p> |
| <ul style="list-style-type: none"> ▪ Métiers des travaux d'aménagements et du bâti | → | <p>Livret « Connaitre et prendre en compte les chauves-souris lors des travaux en bâti »
 Concertation, courriers d'alerte et appui</p> |
| <ul style="list-style-type: none"> ▪ Praticants d'activités plein air | → | <p>Livret « Connaitre et prendre en compte les chauves-souris lors de mes activités en plein air »
 Concertation, courriers d'alerte et appui</p> |
| <ul style="list-style-type: none"> ▪ Spéléologues | → | <p>Livret « Connaitre et prendre en compte les chauves-souris lors de mes activités souterraines »
 Concertation, courriers d'alerte et appui</p> |
| <ul style="list-style-type: none"> ▪ Entreprises de lutte contre les nuisibles | → | <p>Livret « Connaitre les chauves-souris et appréhender les problématiques de cohabitation »
 Concertation, courriers d'alerte et appui</p> |
| <ul style="list-style-type: none"> ▪ Gestionnaires et animateurs d'espaces naturels | → | <p>Livret « Connaitre et prendre en compte les chauves-souris dans la gestion des espaces naturels »</p> |
| <ul style="list-style-type: none"> ▪ Services de l'état et collectivités | → | <p>Livret « Elus et professionnels du secteur public : ensemble préservons les chauves-souris »
 Concertation, courriers d'alerte et appui
 Conférences</p> |

**FRANCE
NATION
VERTE**
Agrimobiliser - Accélérer



ZOOM : Appui aux acteurs

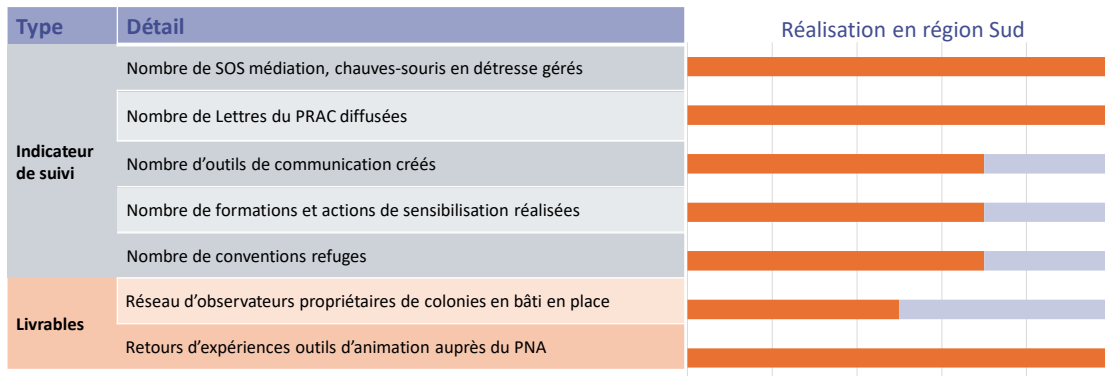
16/12/2024 - Comité de Pilotage Plan Régional d'Actions en Faveur des Chiroptères PACA



Indicateurs de réalisation et suivi de la stratégie 2018 - 2025



Fiche objectif n°10 : Soutenir les réseaux, promouvoir les échanges et sensibiliser



Perspectives 2025



- Prolongation de conventions de partenariat pour la conservation des chiroptères arrivées à échéance (GCP, CEN Paca)
- Nouvelles conventions en projet : CD13 RNN Sainte-Victoire, PNRV, CD84 Services routes... (GCP)
- Organisation d'un COTECH 2025 Forêt (GCP – Région Sud)
- Organisation d'un COTECH 2025 Agroécologie : outils (GCP – Région Sud)
- Organisation d'un groupe de travail « Bilan : atteinte des objectifs des fiches actions du PRAC » (GCP – DREAL)
- Sensibilisation des acteurs (GCP – Fonds vert)

Perspectives : sujets à développer, actions à prioriser en 2025 ?

10 – Soutenir les réseaux, promouvoir les échanges et sensibiliser

16/12/2024 - Comité de Pilotage Plan Régional d'Actions en Faveur des Chiroptères PACA



Leviers financiers pour contribuer à l'atteinte des objectifs du PRAC



OPPORTUNITES

- Fonds vert
- FEDER
- Life
- Agence de l'eau RMC
- OFB
- Subventions d'investissement
- Fondations privées
- Fonds de dotation



2 Zlotes – Monnaie polonaise

LIMITES

- **Réductions** de budgets généralisée sur 2024
- **Non éligibilité** des projets (état initial, amélioration des connaissances, assistance aux animateurs Natura 2000)

10 – Soutenir les réseaux, promouvoir les échanges et sensibiliser

16/12/2024 - Comité de Pilotage Plan Régional d'Actions en Faveur des Chiroptères PACA



Compte rendu des échanges :

Plusieurs financements possibles pour la mise en œuvre d'actions qui contribuent à répondre au PRAC. En revanche, quelques limites sont évoquées, comme la difficulté de trouver des financements de fonctionnement et d'études, indispensables avant d'envisager toute étape de travaux. L'assistance technique et scientifique aux animateurs Natura 2000 est aussi un besoin, mais n'est actuellement pas éligible auprès des différentes structures et appels à projets, ce qui entraîne des incompréhensions. Le GCP sollicite les membres du COPIL pour une réflexion commune et des pistes de financements afin de répondre à ces demandes. Cette question a été prise en compte par le service biodiversité et Natura 2000 de la Région Sud. Les demandes Natura 2000 ne sont pas toujours remontées au service concerné.

Concernant les financements en baisse sur tout le territoire sur la thématique biodiversité et environnement, la Métropole Aix-Marseille-Provence, animatrice de sites Natura 2000 indique que les collectivités sont éligibles aux subventions de fonctionnement actuellement proposées et que plusieurs projets sont financés via d'autres opportunités que les subventions d'investissement.

Leviers financiers pour contribuer à l'atteinte des objectifs du PRAC



OPPORTUNITES

- Fonds vert
- FEDER
- Life
- Agence de l'eau RMC
- OFB
- Subventions d'investissement
- Fondations privées
- Fonds de dotation

Illustration de leviers :
- Programme biodiversité AERMC
- FEDER Continuités écologiques SFN
- Life Minioptères



2 Zlotes – Monnaie polonaise

LIMITES

ions de budgets généralisée sur
bilité des projets (état initial, amélioration des connaissances, assistance aux animateurs Natura 2000)

10 – Soutenir les réseaux, promouvoir les échanges et sensibiliser



12^{ème} programme biodiversité



Cathy-Anna VALENTINI
Cheffe de projet Affaires Régionales et
Biodiversité
Délégation PACA et Corse
Agence de l'Eau RMC

ZOOM : 12^e programme sur la Biodiversité

16/12/2024 - Comité de Pilotage Plan Régional d'Actions en Faveur des Chiroptères PACA



EVOLUTIONS DE LA POLITIQUE BIODIVERSITE AGENCE

ZOOM TRAME TURQUOISE

COPIL PRAC du 16/12/2024



cathyanna.valentinipoirier@eaurmc.fr

MORPHOLOGIE



Linéaires restaurés
(PDM)

Budget en hausse au
12eme prog avec 600 M€
d'aides sur la biodiv
(sous couvert validation en
CA)

ZONES HUMIDES



Restauration et préservation
des ZH
(fonctionnement humide)

504 M€

C'EST LE BUDGET DE L'AGENCE DE L'EAU
pour reconquérir
la biodiversité
et les milieux
aquatiques.

AAP EAU ET BIODIVERSITÉ



Restauration des continuités et
des habitats au sein de la trame
turquoise

CONTINUITÉ MILIEUX AQUATIQUES



Ouvrages rendus franchissables
(Liste 2, migrants)

Extrait de La biodiversité c'est vital : agissons !

2016

Loi pour la reconquête de la biodiversité, de la nature et des paysages



Extension du champ de compétence des agences de l'eau au milieu marin et à la biodiversité terrestre

L'agence de l'eau RMC et la biodiversité
11ème programme
(2019-2024)



Restauration de la **Trame turquoise**

Espace fonctionnel nécessaire à la bonne expression de la biodiversité aquatique et humide

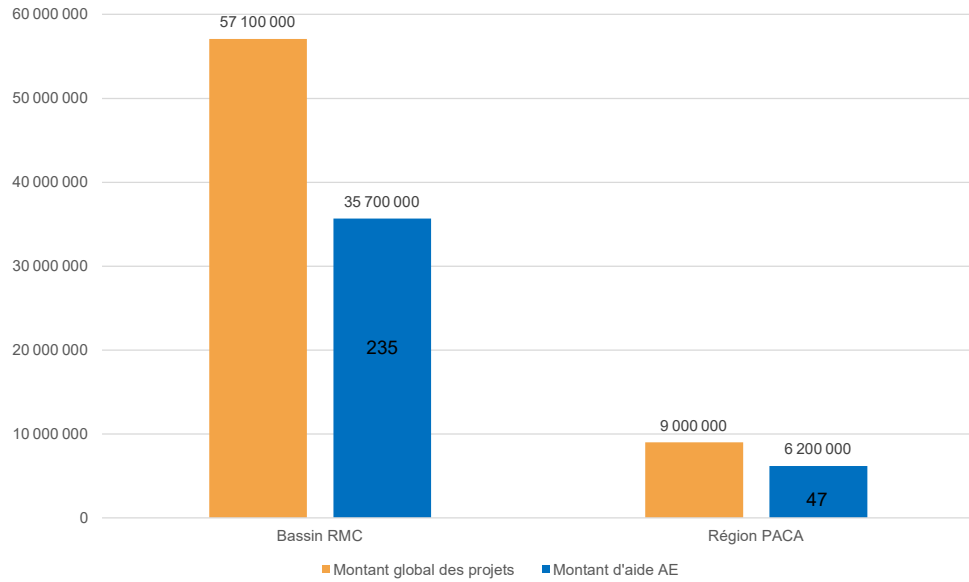
55 M€

Le montant dédié aux appels à projets

« Eau et biodiversité » sur la période 2019-2024.



Bilan aides 11eme Prog – Trame turquoise



➔ Plusieurs projets ciblés sur la restauration des continuités pour les chiroptères en région PACA

Aides 12eme programme – Trame turquoise

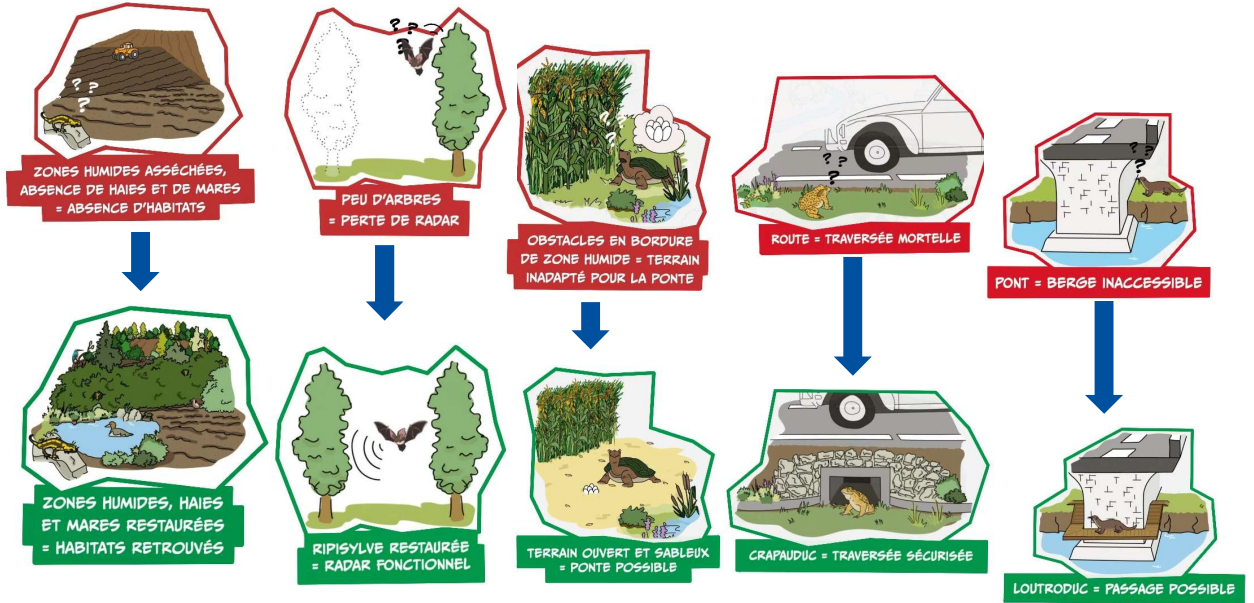
(sous couvert validation par notre CA)

➔ Fin de l'AAP - Fonctionnement en aide classique agence

- **Etudes stratégiques régionales sur la biodiversité (ARB,...)**
- **Etude et travaux de restauration des habitats et des corridors des espèces associées à la trame turquoise** (dont réduction pollution lumineuse le long de la trame bleue et de la trame turquoise)
- **Ouverture aux aides de chargé de missions pour émergence de projet**
 - pour structures gemapiennes visant à définir et restaurer de façon pérenne la trame turquoise à l'échelle de leur territoire
 - pour les têtes de réseaux

Taux d'aide jusqu'à 80%

Types de projets aidés



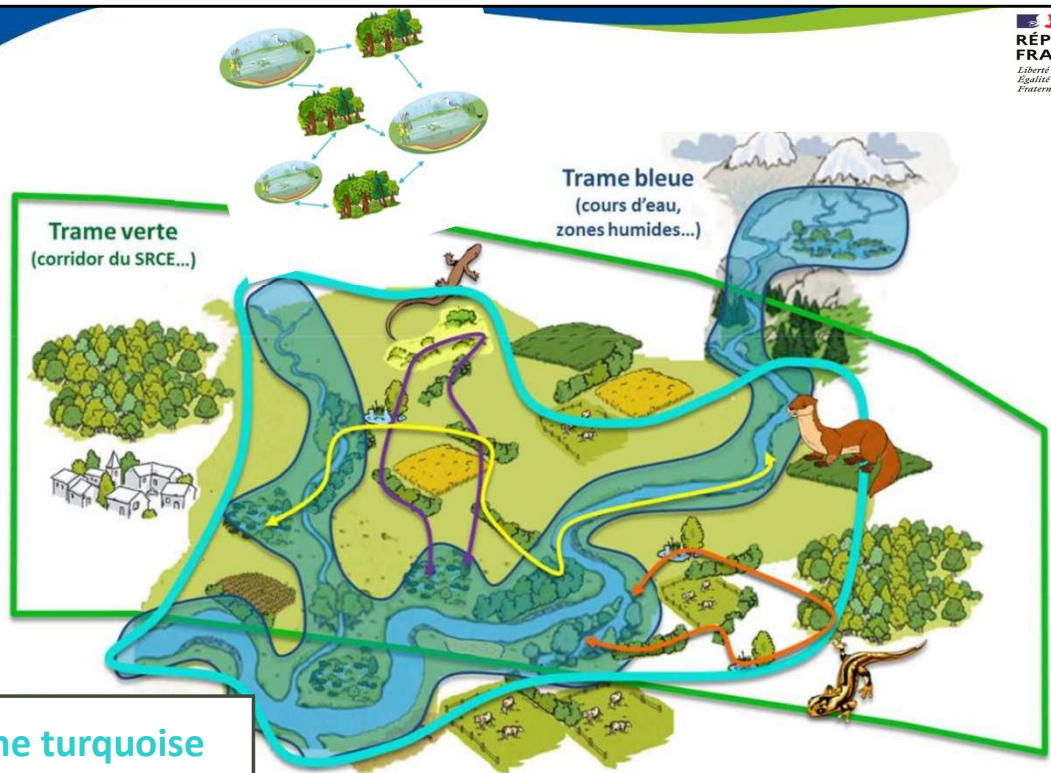


Le « Guide » trame turquoise.

Disponible février 2023

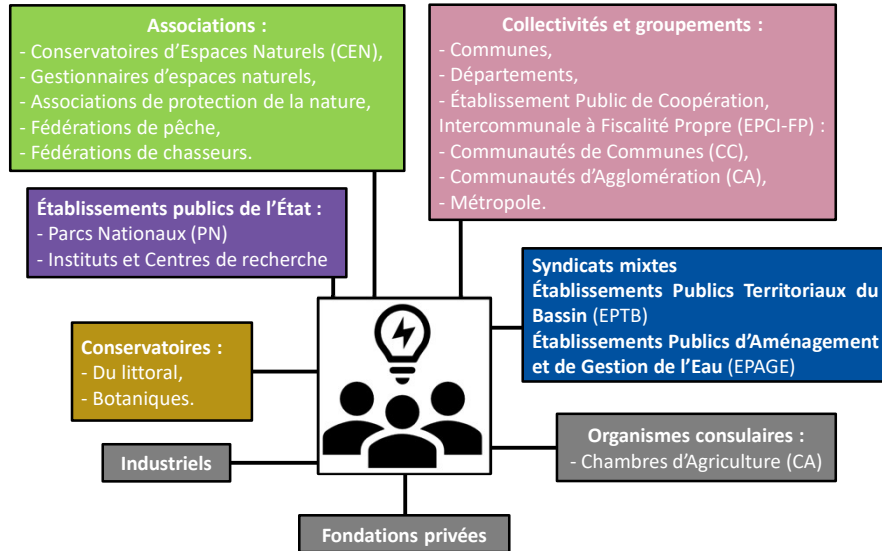
- Qu'est-ce que la trame turquoise ?
- Quelles sont les espèces associées à la trame turquoise ?
- Quelles sont les méthodes de caractérisation de la trame turquoise ?
- Quels sont les types d'habitats à restaurer au sein de la trame turquoise ?
- Quels acteurs associer au sein du COPIL/Cotech ?
- Préconisations en termes de suivis ?
- Quels sont les documents de référence / études à caractère méthodologique utiles ?

Lien vers le guide : https://www.eaurmc.fr/jcms/pro_118036/fr/aide-a-la-definition-d-une-strategie-de-restauration-de-la-trame-turquoise



Ensemble d'habitats composites et fonctionnels pour les espèces biphasiques composés de milieux aquatiques et de milieux terrestres en interaction.

Qui est éligible?



Exemple dossiers retenus – AAP 2024

Porteur de projet	Intitulé du projet	Coût prévisionnel	Montant de l'aide sollicitée
13945 - SM GESTION PARC NATUREL REGIONAL CAMARGUE	Restauration des corridors boisés et des connexions entre zones humides de Camargue	313 000 €	250 000 €
26446 - HERPETOLOGIQUE PROVENCE ALPES MEDITERRANEE AHPAM	Etude de faisabilité de mesures de restauration en faveur du Discoglosse sarde sur les îles d'Hyères (FR9310020)	163 338 €	114 337 €
04503 - SMIAGE MARALPIN	Restauration des écosystèmes lenticules et lotiques de la Siagne et de leur connectivité: étude de la Cistude d'Europe	100 000 €	70 000 €
04403 - PARC NATIONAL DU MERCANTOUR	Restauration du lac de Scluos (commune de Valdeblore)	224 490 €	157 143 €
04364 - Asso Groupe Chiroptères de Provence	Plan écologique pour les forêts alluviales et ripisylves de Durance	345 277 €	241 694 €



Bilan AAP « Eau et Biodiversité » 2023 - Région PACA

- 10 projets retenus sur 14 projets proposés.

Montant total d'aides sollicitées de 2,58 M€ sur un montant global de 3,69 M€;

- 70% des projets portés par des collectivités (communes, syndicat mixte, EPAGE, départements)

- Répartition des dossiers assez homogène d'un point de vue géographique

Une majorité des dossiers concernent les Bouches du Rhône / Absence de dossiers dans les Hautes-Alpes ;

- 90% de projets à caractère « opérationnel » : travaux de restauration des continuités écologiques (mise en place d'IAE, restauration de ripisylves, réduction pollution lumineuse...) et d'habitats pour des espèces associées à la trame turquoise (Cistude d'Europe, amphibiens, zones de frayères pour la truite, passages à faune...);



© Julie Ruffon

cathyanna.valentinipoirier@eaurmc.fr

Compte rendu des échanges :

Il est demandé si des projets/études en lien avec la pollution sonore sont éligibles. L'agence de l'eau précise que la pollution sonore sera prise en compte dans les projets de restauration de continuité écologique, notamment la trame turquoise, afin d'atteindre les objectifs c'est-à-dire limiter au mieux les menaces.

La Région Sud souligne l'intérêt des projets portés par l'agence d'eau qui complètent les autres dispositifs mis en place et participe au réseau d'acteurs.

Les projets d'acquisitions foncières sont pris en compte par le programme.

Le GCP rappelle que le PRAC n'a pas vocation à monter des projets mais que le GCP est en mesure de monter des projets avec des partenaires financiers notamment.

Appel à projets FEDER : Continuités écologiques, SFN



Sarah JEANROY
Chargée de mission
Biodiversité

ZOOM : Appel à projet FEDER Continuités écologiques

16/12/2024 - Comité de Pilotage Plan Régional d'Actions en Faveur des Chiroptères PACA



Rappel : Appel à projet FEDER ouvert depuis le 18 novembre jusqu'au 29/04/2025 de 30 millions d'euro sur la vulnérabilité et les risques naturels (SFN) et peut être en lien avec la restauration écologique :

- *Accent sur les continuités écologiques*
- *Acquisition foncière peut être financée*

Travaux financés entre 60 à 70 %

Jusqu'à 20% des salaires peuvent être financés

LIFE - Minioptères de Schreibers



Emmanuel COSSON

Directeur - GCP

ZOOM : Montage du LIFE Minioptères de Schreibers

16/12/2024 - Comité de Pilotage Plan Régional d'Actions en Faveur des Chiroptères PACA



- **SFEPM coordinatrice du montage**
- **Le GCP participe au montage** : en tant que financeur du poste de la chargée de coordination SFEPM, soutien sur les volets technique et administratif à la coordinatrice (convention de partenariat SEFPM-GCP), membre des comités de pilotage et ateliers de travail, et référent régional.
- Le GCP se positionne comme bénéficiaire associé du projet, CEN comme bénéficiaire potentiel
- **6 Régions** impliquées
- Les groupes d'actions envisagées et en cours de discussion :



ZOOM : Montage du LIFE Minioptères de Schreibers

16/12/2024 - Comité de Pilotage Plan Régional d'Actions en Faveur des Chiroptères PACA



*Le dépôt du Life est prévu en septembre 2025 avec les Workpackages.
La fédération des spéléologues a été intégrée au projet (en attente de leur retour).*

Compte rendu des échanges :

La MAMP mentionne des retours d'animateurs Natura 2000 sur les difficultés concernant la compatibilité des usages de sites naturels avec les spéléologues. Le GCP rappelle que la sensibilisation et la concertation des spéléologues est toujours intégrée à un projet de mise en protection d'un site souterrain. Ces acteurs sont ciblés dans la mise en œuvre du projet fonds vert « Appui acteurs » présenté en début de séance. Le GCP souligne le travail fait avec les spéléologues jusque là. Historiquement l'accueil a été compliqué mais les choses changent. Le souhait est de ménager des périodes de fréquentation en fonction de l'enjeu chiroptérologique ; le GCP essaye de combiner les activités de spéléologie avec la conservation d'espèces protégées.

Leviers financiers pour contribuer à l'atteinte des objectifs du PRAC



OPPORTUNITÉS

- Fonds vert
- FEDER
- Life
- Agence de l'eau RMC
- OFB
- Subventions d'investissement
- Fondations privées
- Fonds de dotation

LIMITES

ions de budgets généralisée sur

ilité des projets (état initial, in des connaissances, stance aux animateurs Natura 2000)

Illustration de leviers :
- Programme biodiversité AERMC
- FEDER Continuités écologiques SFN
- Life Minioptères

Remarques, suggestions, solutions?



10 – Soutenir les réseaux, promouvoir les échanges et sensibiliser

16/12/2024 - Comité de Pilotage Plan Régional d'Actions en Faveur des Chiroptères PACA



Compte rendu des échanges :

Le GCP mentionne les contrats de Mécénats privés : RREN, Vinci autoroute, Fondateur Albert Monaco II. Il suggère que les collectivités exploitent cette possibilité pour coconstruire des projets.

La Région Sud indique que le RREN est engagé dans un mécénat pour mettre en place des outils de formation à destination des membres. Le développement d'investissement privé et mécénat a tout son sens dans le contexte actuel en particulier pour les associations.

La Région Sud informe qu'un fond de dotation a pu voir le jour sur la thématique Forêt après concertation des acteurs et définition d'objectifs communs. Possible pour un groupe réduit d'acteurs.

La MAMP fait part d'une des limites des opportunités : les temps de travail ne sont pas éligibles, rendant le montage de projet plus compliqué.

Le GCP appuie cette limite, précisant que le montage de projet constitue 15 à 20% du temps annuel d'un chargé de projet.

Fiches objectifs

1 – Contribuer à l’observatoire national des Chiroptères et acquérir les connaissances nécessaires permettant d’améliorer l’état de conservation des espèces

Priorité



2 – Organiser une **veille sanitaire**

Priorité



AXE 1 :
AMÉLIORER LA
CONNAISSANCE ET
ASSURER LE SUIVI EN
VUE DE LA
CONSERVATION DES
POPULATIONS

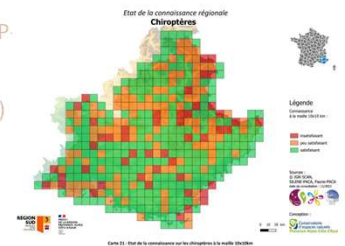
16/12/2024 - Comité de Pilotage Plan Régional d'Actions en Faveur des Chiroptères PACA



Bilan 2023 - 2024



- Coordination du suivi des **gites majeurs**, rapport triennal (GCP – DREAL)
- Transmission par les différents acteurs de données à SILENE
- **Traitement** de données : participation à l'Indice Région Vivante ARPE-ARB, à l'Observatoire National des Mammifères et l'actualisation de l'indice de hiérarchisation des gites SFPEM
- Concertation autour des données sensibles (CEN-DREAL-GCP)
- Création d'une base de données gîtes (CEN – DREAL – Fonds vert)
- Étude d'amélioration des connaissances sur le Molosse de Cestoni en milieu urbain (GCP)
- Catalogue de conservation (GCP – Région Sud)
- Etat des lieux de la connaissance faunistique en PACA (CEN - Région Sud – DREAL – GCP)

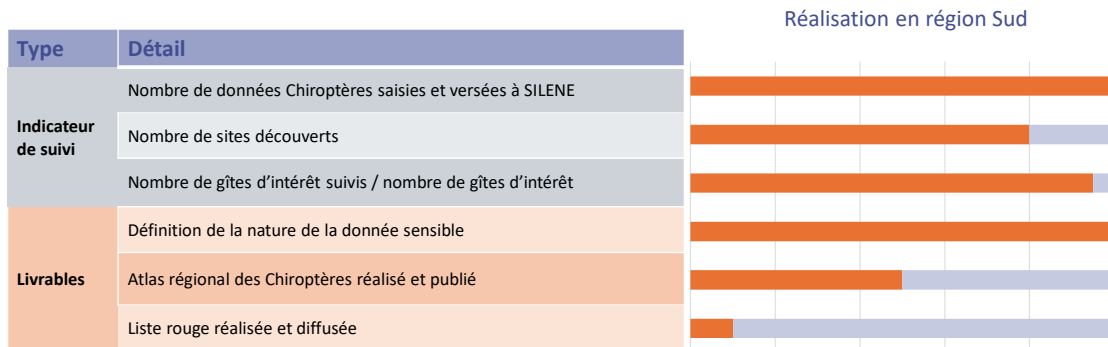


1 – Contribuer à l'observatoire national des Chiroptères et acquérir les connaissances nécessaires permettant d'améliorer l'état de conservation des espèces

Indicateurs de réalisation et suivi de la stratégie 2018 - 2025



Fiche objectif n°1 : Contribuer à l'observatoire national des Chiroptères et acquérir les connaissances nécessaires permettant d'améliorer l'état de conservation des espèces



Perspectives 2025



- Transmission annuelle des données publiques à SILENE et à la DREAL (Tous acteurs)
- Poursuite de la coordination des suivis de gîtes majeurs (GCP-DREAL)
- Poursuite du travail sur la méthodologie de diffusion de la donnée sensible (CEN – GCP – DREAL)
- Reprise du travail sur le Baromètre des populations de PACA (GCP-DREAL)
- Diffusion d'une base de données gîtes (CEN – Fonds Vert)
- Animation de formations acoustiques (ChiroConseil)
- Etude sur l'état de conservation des Miniptères de Schreiber de la Siagne (GCP – Fonds Vert)
- Poursuite de l'amélioration des connaissances sur le Molosse de Cestoni (GCP – Fonds Vert)
- Projets d'ABC dans de nombreuses communes et métropoles

Perspectives : sujets à développer, actions à prioriser en 2025 ?

1 – Contribuer à l'observatoire national des Chiroptères et acquérir les connaissances nécessaires permettant d'améliorer l'état de conservation des espèces

16/12/2024 - Comité de Pilotage Plan Régional d'Actions en Faveur des Chiroptères PACA



Compte rendu des échanges :

L'OFB84 questionne sur les mailles avec des lacunes de connaissances ; des prospections ciblées sont-elles prévues ? Le CEN Paca répond qu'il s'agit de l'objectif à long terme.

En complément des ABC, la MAMP met en place des inventaires ponctuels sur différents taxons sur les sites Natura 2000 pour lesquels un enjeu chiroptères est connu. Les ABC faits sur le territoire de la MAMP permettent de dresser un état des connaissances et d'établir des déclinaisons d'actions à mettre en place à l'échelle communale. Les communes ont le souhait de travailler sur la démarche trame noire et mènent des études et des prospections pour l'amélioration des connaissances sur les Chiroptères et les papillons nocturnes.

Le GCP souligne les bénéfices de l'outil ABC. En illustration est donné l'exemple de la MAMP qui travaille sur sa démarche trame noire en initiant des études naturalistes afin de croiser ses données avec l'indicateur chiroptères. Les enjeux chiroptérologiques et les données d'occurrence déterminent les secteurs prioritaires et orientent les préconisations de gestion qui sont transmises par la métropole aux


communes concernées.

L'agence de l'eau RMC interroge les participants sur leurs retours d'expérience quant à la prise en compte dans les documents d'urbanisme et la réalisation d'actions concrètes suite à la réalisation d'ABC.

Le GCP donne l'exemple de l'ABC d'Aix-en-Provence qui a permis d'identifier de premiers enjeux chiroptérologiques, et qui poursuit le travail initié via des actions concrètes notamment sur la pollution lumineuse et la réalisation d'études complémentaires . Cela nécessite de disposer de moyens suffisants. Un projet Fonds Vert a été déposé par l'ARBE afin d'accompagner les petites communes. La MAMP joue ce rôle auprès de ses communes.

Fiches action

1 – Contribuer à l'observatoire national des Chiroptères et acquérir les connaissances nécessaires permettant d'améliorer l'état de conservation des espèces Priorité 

2 – Organiser une **veille sanitaire** Priorité 



AXE 1 :
**AMÉLIORER LA
CONNAISSANCE ET
ASSURER LE SUIVI EN
VUE DE LA
CONSERVATION DES
POPULATIONS**

16/12/2024 - Comité de Pilotage Plan Régional d'Actions en Faveur des Chiroptères PACA



Bilan 2023 - 2024



- Edition de **bilans annuels** de mise en œuvre de la veille sanitaire (GCP – Région Sud)
- Accréditation du GCP en centre de **relai régional matériel biologique** chiroptères (GCP)
- Organisation du suivi sanitaire des chiroptères des **Bouches-du-Rhône** (GCP - CD13)
- Organisation du suivi sanitaire des chiroptères à l'échelle **régionale** (GCP – Région Sud)
- **Collaborations** GCP – PNA – MNHN – OFB – LVD (GCP - CD13 – Région Sud)
- Action spécifique « Molosses et **plomb** » (GCP)



2 – Organiser une veille sanitaire

16/12/2024 - Comité de Pilotage Plan Régional d'Actions en Faveur des Chiroptères PACA



Contexte

▪ **VEILLE SANITAIRE :**

Protection des
populations
humaines

Protection des
populations
de chiroptères

- Le GCP et la veille sanitaire : Fiche action 2 du PRAC, veille historique, Subventions



Autorisation de collecte, stockage temporaire et transport de
spécimens de Chiroptères à des fins scientifiques – 2022



ZOOM : Bilan du suivi sanitaire chiroptères en région Sud

16/12/2024 - Comité de Pilotage Plan Régional d'Actions en Faveur des Chiroptères PACA



Organisation de la veille sanitaire

Déclinaison locale de l'arbre de décision national



Au cas par cas

Evènement SMAC



Analyse RAGE



Collections GCP ou muséums



Protocoles spécifiques (études, thèses, projets, etc.)

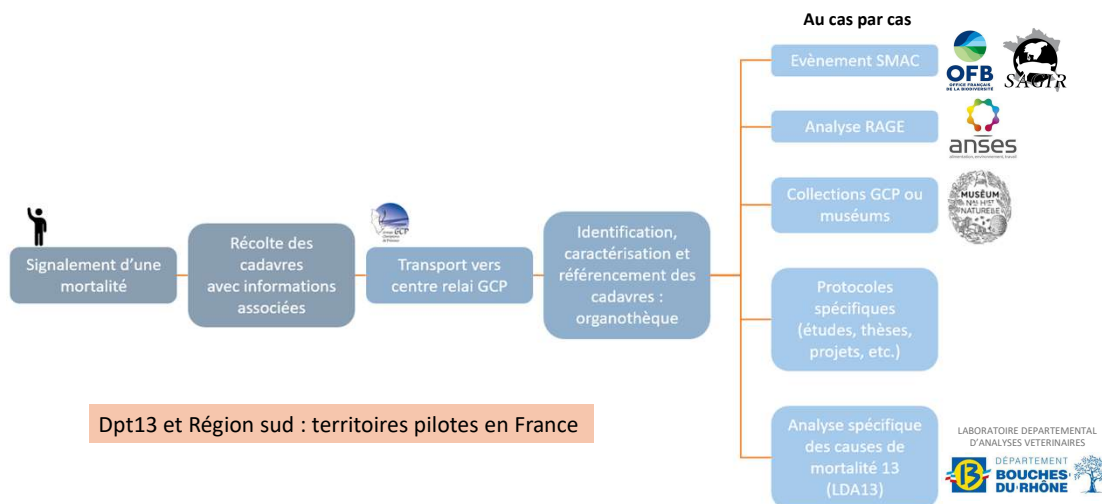
Analyse spécifique des causes de mortalité 13 (LDA13)



ZOOM : Bilan du suivi sanitaire chiroptères en région Sud



Organisation de la veille sanitaire



ZOOM : Bilan du suivi sanitaire chiroptères en région Sud

16/12/2024 - Comité de Pilotage Plan Régional d'Actions en Faveur des Chiroptères PACA

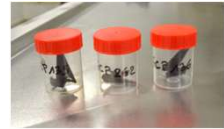


Il est précisé que dans la philosophie du programme « One Health » les chauves-souris sont les sentinelles sur les maladies et les toxines qui circulent (plomb, pesticides, virus, etc.). La formation des laboratoires départementaux pour la réalisation d'autopsies sur les chiroptères sont essentielles au bon fonctionnement de la veille sanitaire régionale.

Coordination de la veille sanitaire



	2023	2024
	2 SMAC, envoi de 56 individus	11 SMAC, envoi de 14 individus
	8 + 33 envois	38 envois + 2 envois Institut Pasteur pour contact à risque
	250 individus	322 individus
	4 sessions de prélèvements de guano (VIROMAM)	7 prélèvements in situ (protocole nez blanc) 59 échantillons biologiques (étude barcoding)
	-	5 individus

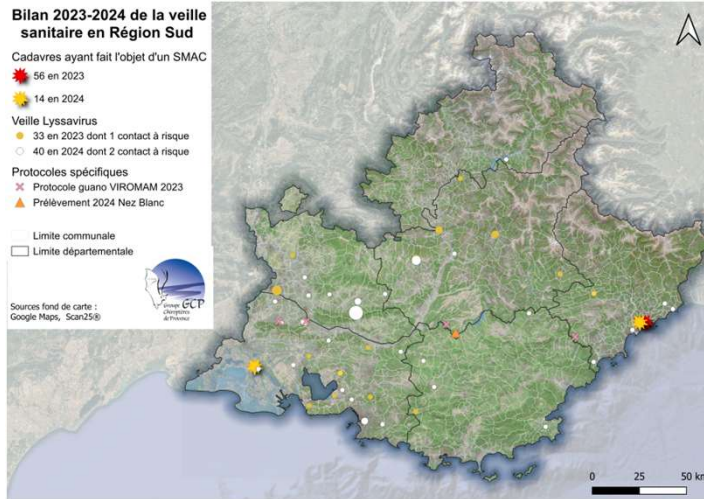


ZOOM : Bilan du suivi sanitaire chiroptères en région Sud

16/12/2024 - Comité de Pilotage Plan Régional d'Actions en Faveur des Chiroptères PACA



Coordination de la veille sanitaire



ZOOM : Bilan du suivi sanitaire chiroptères en région Sud

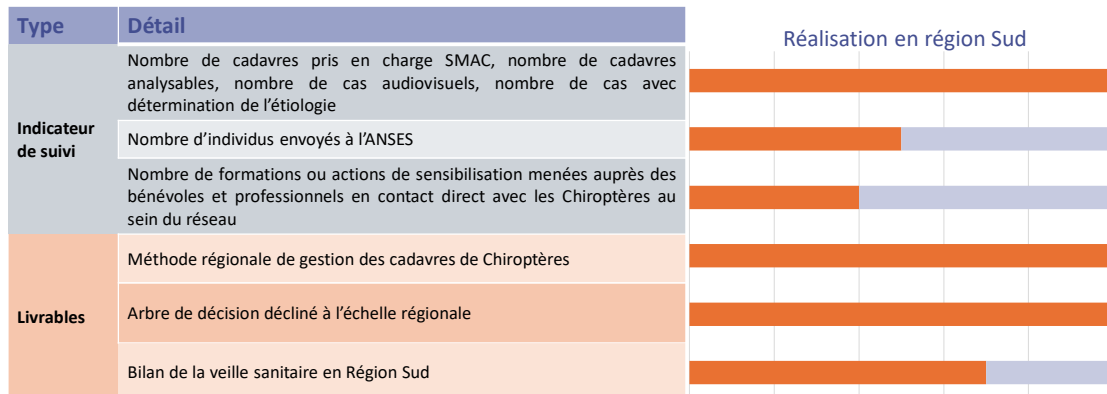
16/12/2024 - Comité de Pilotage Plan Régional d'Actions en Faveur des Chiroptères PACA



Indicateurs de réalisation et suivi de la stratégie 2018 - 2025



Fiche objectif n°2 : Organiser une veille sanitaire



16/12/2024 - Comité de Pilotage Plan Régional d'Actions en Faveur des Chiroptères PACA



Il est précisé qu'un workpackage du Life Minioptères est dédié à la problématique virologie.

Perspectives 2025



- Animation des **autopsies** systématiques dans les Bouches-du-Rhône (CD13 – LDA13 - GCP)
- Envoi annuel de cadavres pour veille **lyssavirus** (GCP – Région Sud – CD13)
- Participation à des programmes d'études **spécifiques** (GCP – Région Sud – CD13)
- Intégration d'un volet épidémiologique au Life Miniophtères (SFPEM – GCP, Institut Pasteur...)
- **Animation** en région et partage de **retours d'expériences** auprès des autres régions (GCP – Région Sud)
- Développement des **partenariats** avec les LDA 06, 04, 83, 84 (GCP - Région Sud)


Perspectives : sujets à développer, actions à prioriser en 2025 ?

2 – Organiser une veille sanitaire


16/12/2024 - Comité de Pilotage Plan Régional d'Actions en Faveur des Chiroptères PACA




Fiches objectifs


3 – Intégrer les Chiroptères dans l'**aménagement du territoire** et rétablir les **corridors écologiques** Priorité 

4 – Protéger les gîtes **souterrains et rupestres** Priorité 

5 – Protéger les gîtes dans les **bâtiments** Priorité 

6 – Prendre en compte les Chiroptères dans les infrastructures de **transport et les ouvrages d'art** Priorité 

7 – Intégrer les enjeux Chiroptères lors de l'implantation des **parcs éoliens** Priorité 

8 – Améliorer la prise en compte des Chiroptères dans la **gestion forestière** publique et privée Priorité 

9 – Intégrer les Chiroptères dans les **pratiques agricoles** Priorité 



AXE 2 :

**PRENDRE EN COMPTE
LES CHIROPTÈRES DANS
LES AMÉNAGEMENTS ET
LES POLITIQUES
PUBLIQUES**

16/12/2024 - Comité de Pilotage Plan Régional d'Actions en Faveur des Chiroptères PACA



Fiches objectifs

3 – Intégrer les Chiroptères dans l'aménagement du territoire et rétablir les corridors écologiques

Priorité



4 – Protéger les gîtes souterrains et rupestres

Priorité



5 – Protéger les gîtes

Priorité



6 – Intégrer les Chiroptères dans la gestion forestière publique et privée

Priorité



7 – Intégrer les Chiroptères dans les pratiques agricoles

Priorité



8 – Intégrer les Chiroptères dans la gestion forestière publique et privée

Priorité



9 – Intégrer les Chiroptères dans les pratiques agricoles

Priorité



10 – Intégrer les Chiroptères dans les pratiques agricoles

Priorité



Actions transversales :

- Etat des gîtes majeurs internationaux en région Sud
- Bilan des protections actuelles
- Projet de RNR
- Création de Plans d'Actions Territoriaux?



AXE 2 :

PRENDRE EN COMPTE
LES CHIROPÈRES DANS
LES AMÉNAGEMENTS ET
LES POLITIQUES
PUBLIQUES

16/12/2024 - Comité de Pilotage Plan Régional d'Actions en Faveur des Chiroptères PACA



Contexte

- PRAC 2011 : *besoin de coordonner le suivi des gîtes à enjeux chiroptères sur la région PACA*
- La DREAL confie au GCP de proposer une **stratégie régionale de suivi/monitoring**

Les OBJECTIFS :

- Synthèse de ce qui se fait et des **priorités à donner pour suivi et conservation** des gîtes majeurs
- Identifier les **gîtes présents dans les sites N2000** pour calibrer les missions confiées aux animateurs

ZOOM : Réalisation et coordination des suivis de gîtes majeurs à Chiroptères

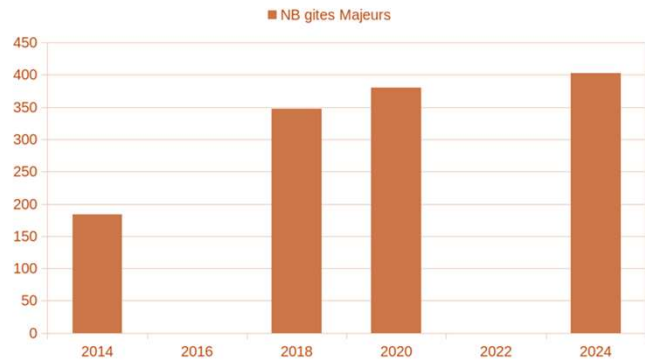
Focus suivi des GM



■ Bilan des gîtes suivis :

402 gîtes à espèces prioritaires sont recensés fin 2023 alors que la liste originelle de 2014 en comptait 186.

↑ 119% en 10 ans depuis le début du programme.



ZOOM : Réalisation et coordination des suivis de gîtes majeurs à Chiroptères

16/12/2024 - Comité de Pilotage Plan Régional d'Actions en Faveur des Chiroptères PACA



Focus suivi des GM

Alertes sur les GM nationaux et Internationaux :

Diverses menaces pèsent sur les gites en général et les gites à fort enjeu ne sont pas épargnés :

Sur ces 20 gites, 14 sont dégradés et voient leurs effectifs perturbés, soit 70%



CODE GM	INTERET	TYPE	TERRIT. PROTEGE. gite	ETAT de fonctionnalité	DETAILS	ORIENTATIONS envisagées
04081gm044	01-National	GROTTE	VERDON	01-dégrade	Fréquentation régulière pour APN, conditions dégradées	Gestion de la fréquentation, aménagements
04158gm125	01-International	TUNNEL	VERDON	01-dégrade	Travaux, aménagements touristiques et hydrauliques	Veille et accompagnement
04174gm043	01-International	GROTTE	MERCANTOUR-VAR	01-dégrade	Fréquentation régulière et animations récentes en période de présence des chauves-souris	APPB en attente, actions de communication, veille
04174gm065	01-International	GROTTE	MERCANTOUR-VAR	02-fonctionnel	Cavité très peu accessible en falaise	
05010gm132	01-National	MINE	BUECH	01-dégrade	Diagnostic non précis, baisse régulière des effectifs	
06023gm182	01-National	BATI	ROYA	01-dégrade	Dérangement du fait de travaux de restauration en cours	Accompagnement pour ré-évaluation de la planification
06105gm187	01-National	GROTTE	LOUP-GRASSE	02-fonctionnel	Dérangement du fait de travaux de conduites d'eau	Protection réglementaire
06109gm232	01-International	BATI	VESUBIE	02-fonctionnel		Protection foncière
06118gm181	01-International	GROTTE	SIAGNE	01-dégrade	Fréquentation régulière pour APN	Désequipements et sécurisation
06118gm236	01-International	BATI	SIAGNE	01-dégrade	Dérangement et dégradations du fait de travaux	Accompagnement pour prise en compte des Chiroptères
13004gm270	01-National	BATI	CAMARGUE	01-dégrade	Dégradation du fait de conditions météorologiques	Travaux de réfection et aménagements
13004gm272	01-National	BATI	CAMARGUE	01-dégrade	Dégradation du fait de travaux pour activité sur place	Accompagnement pour réhabilitation du site
13067gm259	01-International	TUNNEL	ALPILLES	01-dégrade	Dégradation du fait de conditions météorologiques et activités APN	Réparation du site, concertation et communication
13100gm260	01-International	MINE	ALPILLES	01-dégrade	Dégradation du fait de conditions météorologiques & vandalisme et APN	Travaux de réfection et aménagements & concertation et communication
83038gm302	01-International	GROTTE		01-dégrade	Diagnostic non précis, baisse importante des effectifs	Diagnostic approfondi
83081gm303	01-National	GROTTE	SIAGNE	?	A surveiller car variabilité des effectifs	
83148gm304	01-National	GROTTE	ARGENS	01-dégrade	Dégradation du fait de travaux pour activité sur place fort risque d'effondrement	Diagnostic et accompagnement
84021gm365	01-International	GROTTE	VENTOUX	02-fonctionnel		
84091gm360	01-National	MINE	LUBERON	02-fonctionnel		
84145gm368	01-National	GROTTE	LUBERON	01-dégrade		Protection foncière

ZOOM : Etat des gites majeurs internationaux en région sud

16/12/2024 - Comité de Pilotage Plan Régional d'Actions en Faveur des Chiroptères PACA



Focus suivi des GM



A l'échelle des GM, **98 gîtes sont aujourd'hui dégradés (24%)** et 8 sont détruits.

En cause:

- Rénovation des bâtiments ruraux : *Petits Rhinolophes, Murins à oreilles échancrées,*
- Activités de pleine nature émergentes : *colonies cavernicoles (Minioptère de Schreibers, Murin de Capaccini, Petit Murin, Grand Murin, Rhinolophes).*

▪ Dynamisme du réseau et conservation :

Réseau structuré : observateurs, acteurs du programme, gestionnaires forment un maillon primordial pour la veille et la conservation de ces gîtes.

- Mise en place de PACTs (Roya – Bévera)
- Rénovation Chapelle : *Petit Rhinolophe à LIEUCHE, Petit Rhinolophe au BRUSQUET, etc.*
- Protections physiques de cavités : *Saint-Eucher, Adaouste, Malpasset, Loubières, Combrières, Peintures, etc.*
- Etudes et suivis pré- et post protection physique : *MONTAGNAC, BAUDINARD, ARTIGUES, etc.*
- Amélioration, réhabilitation de bâtis : *ARLES, etc.*
- Accompagnement, concertation : *ARLES, SOSPEL, COURMES, etc.*

ZOOM : Réalisation et coordination des suivis de gîtes majeurs à Chiroptères

16/12/2024 - Comité de Pilotage Plan Régional d'Actions en Faveur des Chiroptères PACA



Les menaces sur les gîtes évoluent rapidement et chacune dégrade au fil du temps la bonne fonctionnalité d'un gîte.

Perspectives 2025



Surveillance des sites protégés : quelles solutions ?

Premiers éléments de réponse

AXE 2 – Prendre en compte les Chiroptères dans les aménagements et les politiques publiques

16/12/2024 - Comité de Pilotage Plan Régional d'Actions en Faveur des Chiroptères PACA



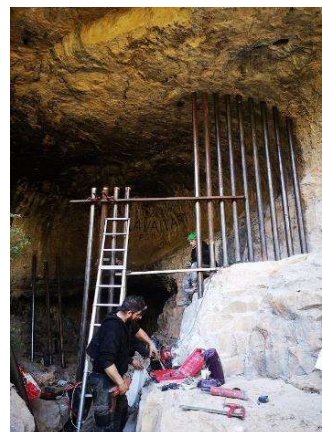
Bilan des protections fortes actuelles

11 sites en APB Chauves-souris :

04	Grotte aux chauves-souris	PNRV, GCP
06	Avens De Caille	GCP, DREAL
06	Grotte au guano	GCP, N2000
13	Carrières de Saint-Paul et Deschamps	GCP
13	Tunnel du Canal des Alpines septentrionales	GCP
13	Grotte de l'Adaouste	GCP, MAMP, CDSC13
83	Grotte aux peintures	GCP, N2000
83	Avenc de Montauroux	GCP, N2000
83	Mines de Valcros	GCP
83	Grotte des chauves-souris	CEN, N2000
83	Grotte de Truebis	TPM, ONF, GCP

5 sites en protection foncière :

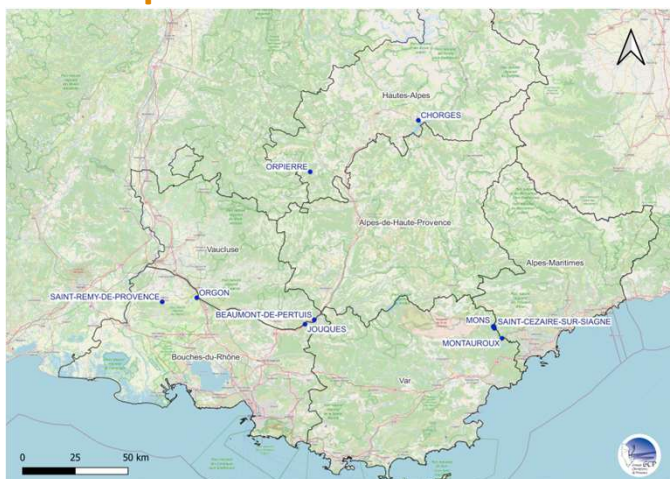
05	Cave des Risouls de Chorges	GCP
13	Tunnel du Canal des Alpines septentrionales	GCP
13	Domaine de Figarès	GCP
84	Carrières de la Bruyère	GCP
04	Cabanon agricole	ASSE





AXE 2 – Prendre en compte les Chiroptères dans les aménagements et les politiques publiques

16/12/2024 - Comité de Pilotage Plan Régional d'Actions en Faveur des Chiroptères PACA

Etude sur la création de RNR dédiées aux Chiroptères



- Financier:  Partenaire technique: 
- 7 sites/écocomplexes en étude : Chorges/Prunières, Orgon, Saint-Rémy-de-Provence, Grotte de l'Adaouste, Grotte de Saint-Eucher, Ecocomplexe de la Siagne, Orpierre
- A minima classement de 2 sites en 2026
- Intérêt : se doter de moyens financiers pour une protection pérenne des gîtes, terrains de chasse et continuités écologiques. Règlement, conservateur de la RNR, plan de gestion, et surveillance.
- Démarche : co-construction du périmètre, règlement et orientations de gestion avec les communes, propriétaires publics et privés et les acteurs locaux.

AXE 2 – Prendre en compte les Chiroptères dans les aménagements et les politiques publiques

16/12/2024 - Comité de Pilotage Plan Régional d'Actions en Faveur des Chiroptères PACA



Compte rendu des échanges :

La question de la surveillance est abordée, notamment dans le 13. La MAMP demande si une coordination d'acteurs territoriaux est nécessaire sur ce point. A ce jour des solutions de surveillances sont envisagées dans le cadre de ces RNR, notamment via l'assermentation d'agents, mais il ne sera pas possible d'avoir une surveillance qualitative sur l'ensemble des gîtes.

Le GCP précise que les gîtes isolés sont souvent plus facilement fréquentés. Les services assermentés doivent être mobilisés pour faire des patrouilles et des systèmes de surveillance supplémentaires peuvent être mis en place (vidéo surveillance, éco compteurs, etc.). Le GCP propose de réfléchir voire d'inventer des méthodes de surveillances ensemble. L'OFB souligne qu'il ne faut pas hésiter à relayer les enjeux locaux aux agents de l'OFB.

Perspectives 2025



Surveillance des sites protégés : quelles solutions ?

Apporter une réponse à la hauteur de l'état actuel de conservation des gîtes ?

Quelles solutions de surveillance ?

AXE 2 – Prendre en compte les Chiroptères dans les aménagements et les politiques publiques

16/12/2024 - Comité de Pilotage Plan Régional d'Actions en Faveur des Chiroptères PACA



Fiches objectifs

3 – Intégrer les Chiroptères dans l'aménagement du territoire et rétablir les corridors écologiques

Priorité



4 – Protéger les gîtes souterrains et rupestres

Priorité



5 – Protéger les gîtes dans les bâtiments

Priorité



6 – Prendre en compte les Chiroptères dans les infrastructures de transport et les ouvrages d'art

Priorité



7 – Intégrer les enjeux Chiroptères lors de l'implantation des parcs éoliens

Priorité



8 – Améliorer la prise en compte des Chiroptères dans la gestion forestière publique et privée

Priorité



9 – Intégrer les Chiroptères dans les pratiques agricoles

Priorité



AXE 2 :

PRENDRE EN COMPTE LES CHIROPTÈRES DANS LES AMÉNAGEMENTS ET LES POLITIQUES PUBLIQUES

16/12/2024 - Comité de Pilotage Plan Régional d'Actions en Faveur des Chiroptères PACA



Bilan 2023 - 2024



- Etude des routes de vol en lien avec la pollution lumineuse sur la Côte Bleue (MAMP – GCP)
- Projet Rest-Chir'Eau : plan de restauration de la Trame Turquoise de l'ancien Bras de Fer du Rhône et ses zones humides (Tour du Valat – DREAL – GCP)
- Etude des routes de vol à Saint-Rémy-de-Provence (CD13 – GCP)
- Intégration de la problématique Trame noire dans le cadre d'ABC en zones urbaines (Martigues, Septèmes-les-Vallons, Miramas) (OFB - GCP)
- Suivi chiroptérologique d'évaluation de l'efficacité des mesures de lutte contre la pollution lumineuse sur 4 communes de la Plaine du Var (Asellia)
- Retour d'expérience sur une étude comportementale des routes de vols de Minioptères de Schreibers et de Grands Rhinolophes en sortie de gîte pour l'aménagement de continuités écologiques, trame noire et des zones de conflits routières (GCP – CD13)
- Etude des effets de la réduction de l'éclairage sur l'Arc et la Torse - Aix-en-Provence (Aix-en-Provence – GCP)

3 – Intégrer les Chiroptères dans l'aménagement du territoire et rétablir les corridors écologiques

16/12/2024 - Comité de Pilotage Plan Régional d'Actions en Faveur des Chiroptères PACA



Démarches en lien avec la trame noire sur le territoire de la MAMP



Marion DI LIELLO
Chef de service biodiversité et Aires protégées
Métropole Aix-Marseille-Provence

ZOOM : Etude des routes de vol en lien avec la pollution lumineuse sur la Côte Bleue

16/12/2024 - Comité de Pilotage Plan Régional d'Actions en Faveur des Chiroptères PACA



LA MÉTROPOLE AIX-MARSEILLE- PROVENCE IMPLIQUÉE DANS LE PLAN RÉGIONAL D' ACTIONS CHIROPTÈRES

PRAC COPIL

16 décembre 2024



©Frédéric PORTALIER / minioptères

Enjeux 1 : Améliorer la connaissance et assurer le suivi en vie de la conservation des populations

- **Action 1 :**

- **Atlas métropolitain de la biodiversité d'Aix-Marseille-Provence** : évaluation de la connaissance et de la patrimonialité (2020) des chiroptères (2022)
- **Grand Site Concors Sainte-Victoire** :
 - Coordination du suivi multipartenaires sur 5 cavités,
 - Pose et suivi de 136 nichoirs
 - Canal du Verdon suivi post-aménagement des galeries
- **Anciennes carrières de Mercurotte** : financement du CEN PACA pour le suivi du gîte, l'étude d'habitation à la mise en tranquillité et la constitution du dossier APPB (4 500€ par an depuis 2017)
- **Natura 2000 « Etoile-Garlaban »** : Inventaire préalable à la mise en tranquillité
 - Baume Sourne (Allauch) (2018)
 - Mine de Bauxite (Allauch) (2020)
 - Baume Loubière (Marseille)
 - Gratte de Ratopénados (2023)
 - Inventaire des cavités du massif et évaluation du potentiel d'accueil (2023 et 2024)
 - Grotte du Triangle (2024)
- **Natura 2000 « Côte-Bleue »** : étude préalable à la mise en tranquillité des galeries de Graffiane (Ensuès-la-Redonne) (2021-2022-2023) (15 231 € + 11 923 € + 9 998 €)



Enjeux 2 : Prendre en compte les chiroptères dans les aménagements et les politiques publiques

• Action 3 :

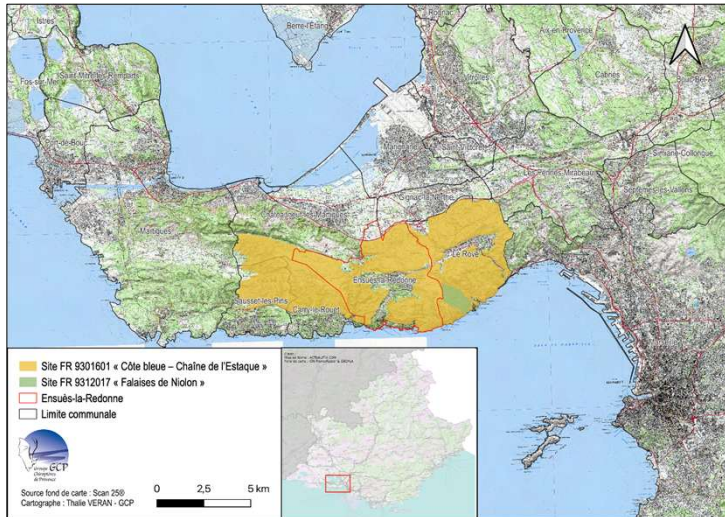
- **Modélisation des continuités écologiques du Grand Rhinolophe** (MAMP-ARBE PACA)
- **Démarche « Trame noire »** (CEREMA-MAMP) => SCOT, PLUi, et actions éclairage public
 - >> Carte de radiance, cartographie à grande échelle des corridors nocturnes (2023)
 - >> Analyse de la radiance au regard des données chiroptères (observations et connectivité) (CEREMA-MAMP) (2024-2025)
- **2024 - Soutien financier au GCP pour l'étude-action** « Route de vols du Grand Rhinolophe sur le massif de la Côte bleue » (35 000 €) => *présentation Thalie VERAN (GCP)*

• Action 4 :

- Canal du Verdon (GSCSV MAMP)
- Grotte de l'Adaouste contribution GSCSV MAMP
- Ancienne carrière de Mercurotte (St-Chamas) CEN PACA

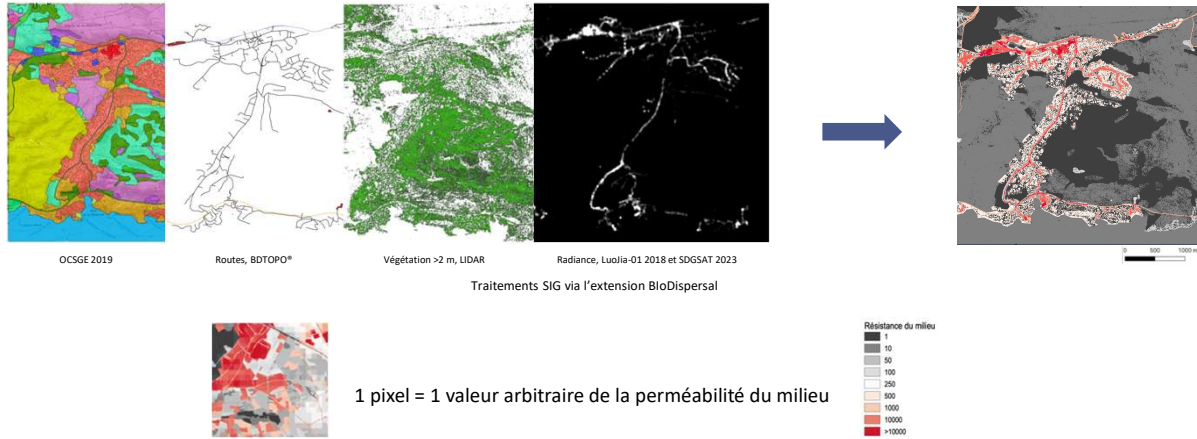


Site d'étude



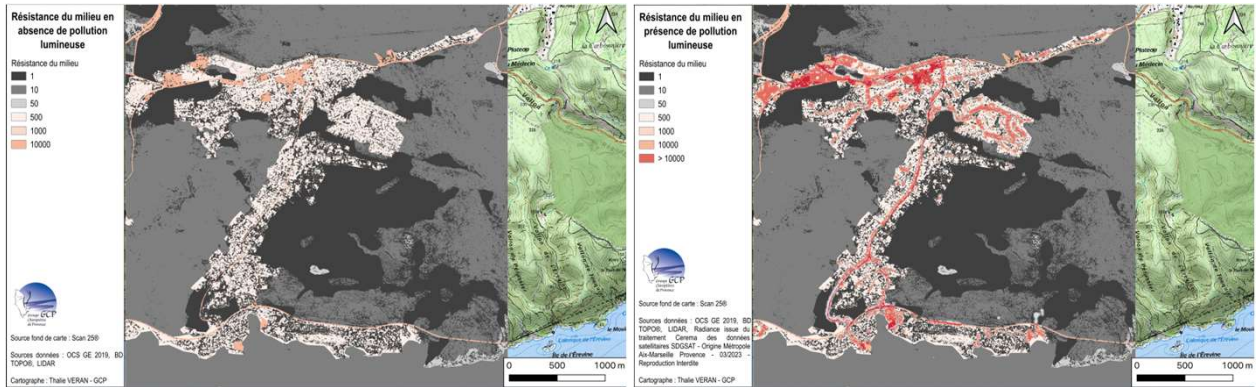
ZOOM : Etude des routes de vol en lien avec la pollution lumineuse sur la Côte Bleue

Méthodologie cartographie de la résistance du milieu : cas du Grand Rhinolophe



ZOOM : Etude des routes de vol en lien avec la pollution lumineuse sur la Côte Bleue

Résistance du milieu pour les déplacements du Grand Rhinolophe



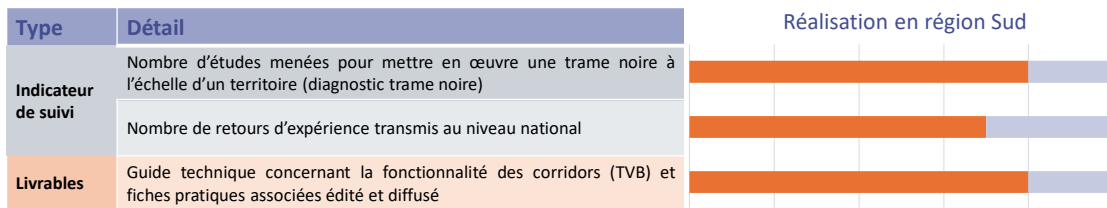
- Mise en évidence de :
- Barrières infranchissables
 - Extinction à 23h non optimale
 - Importance des continuités de végétation

ZOOM : Etude des routes de vol en lien avec la pollution lumineuse sur la Côte Bleue

Indicateurs de réalisation et suivi de la stratégie 2018 - 2025



Fiche objectif n°3 : Intégrer les Chiroptères dans l'aménagement du territoire et rétablir les corridors écologiques



Perspectives 2025



- Diffusion d'un diagnostic autonome et cahier des charges trame noire à destination des gestionnaires d'espaces naturels (GCP – Région Sud)
- Restauration des corridors boisés et des connexions entre les zones humides de Camargue (PNRC– AE RMC – GCP)
- Elargissement de la démarche trame noire sur tout le territoire métropolitain (MAMP – CEREMA – GCP)
- Trame turquoise en val de Durance (GCP – EDF – SMAVD – SAFER – AERMC)
- Elaboration de nouveaux PACT (MNCA – TPM - GCP)

Perspectives : sujets à développer, actions à prioriser en 2025 ?

3 – Intégrer les Chiroptères dans l'aménagement du territoire et rétablir les corridors écologiques

16/12/2024 - Comité de Pilotage Plan Régional d'Actions en Faveur des Chiroptères PACA



Fiches objectifs

3 – Intégrer les Chiroptères dans l'aménagement du territoire et rétablir les corridors écologiques

Priorité



4 – Protéger les gîtes souterrains et rupestres

Priorité



5 – Protéger les gîtes dans les bâtiments

Priorité



6 – Prendre en compte les Chiroptères dans les infrastructures de transport et les ouvrages d'art

Priorité



7 – Intégrer les enjeux Chiroptères lors de l'implantation des parcs éoliens

Priorité



8 – Améliorer la prise en compte des Chiroptères dans la gestion forestière publique et privée

Priorité



9 – Intégrer les Chiroptères dans les pratiques agricoles

Priorité



AXE 2 :

PRENDRE EN COMPTE LES CHIROPTÈRES DANS LES AMÉNAGEMENTS ET LES POLITIQUES PUBLIQUES

16/12/2024 - Comité de Pilotage Plan Régional d'Actions en Faveur des Chiroptères PACA



Bilan 2023 - 2024



- Aménagement et préservation d'un gîte majeur à Chiroptères : la grotte de Saint-Eucher (Région Sud – GCP)
- Etude pour la création de RNR à Chauves-souris (GCP – Fonds vert)
- Fermeture physique des carrières ouest de Mercurottes à Saint Chamas (CEN – Fonds vert)
- Etude de faisabilité de fermeture de la Grotte Rolland (CD13 – GCP)
- Fermeture physique de la grotte de Truebis (TPM - Biotope)
- Découverte de gîtes de Sérotine bicolore en pierrier, paroi rocheuse et bâti (ONF, Vesper'Alpes, Asellia)
- Réalisation d'un état des lieux et d'une synthèse des prospections de gîtes à Minioptères de Schreibers en région PACA (GCP)
- Synthèse des connaissances sur l'identification des gîtes à Chiroptères en falaise (GCP-VISTA)
- État initial de plusieurs mines situées dans les Hautes-Alpes (Région Sud – GCP)
- Inventaire des cavités de la chaîne de l'étoile et du massif du Garlaban (MAMP – GCP)

4 – Protéger les gîtes souterrains et rupestres

16/12/2024 - Comité de Pilotage Plan Régional d'Actions en Faveur des Chiroptères PACA



Fermeture de la grotte St Eucher

- Projet débuté en 2006
- Les travaux de fermeture de la grotte de Saint Eucher ont débuté en novembre 2024 et se sont achevés début décembre 2024

Pose d'un panneau temporaire sur la descente vers la grotte Saint-Eucher



© E. COSSON - GCP 2024

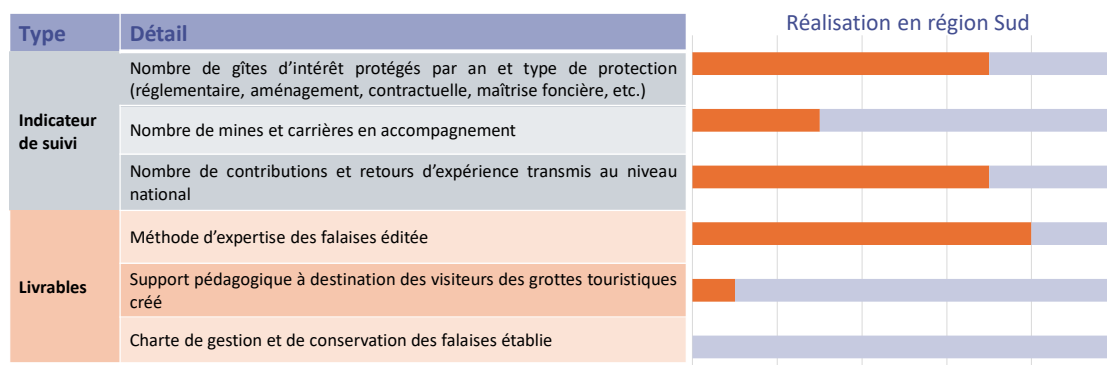
ZOOM : Aménagement et préservation d'un gîte majeur à Chiroptères : la grotte de St Eucher

16/12/2024 - Comité de Pilotage Plan Régional d'Actions en Faveur des Chiroptères PACA

Indicateurs de réalisation et suivi de la stratégie 2018 - 2025



Fiche objectif n°4 : Protéger les gîtes souterrains et rupestres



16/12/2024 - Comité de Pilotage Plan Régional d'Actions en Faveur des Chiroptères PACA



Concernant la charte de gestion et de conservation des falaises, une charte déjà faite sur le Vallon Sourné avec le CD83 en 2009, et sera déclinée à l'échelle régionale via le projets fonds vert appui acteurs

Perspectives 2025



- Achat et fermeture de galeries à Ensuès-la-Redonne (MAMP - CDL – GCP)
- Mise en protection de la grotte de Combrières (GCP – OFB Mission Nature)
- Etude de fréquentation touristique et chiroptérologique d'une cavité au cœur du PNC (PNC – CDSC13 – GCP – FPA2M)
- Contrat Natura 2000 de mise en protection des mines d'Allauch (GCP – Ville d'Allauch - N2000)
- Renaturation de la Grotte Loubière en faveur des Chiroptères (Ville de Marseille – Fonds vert - GCP)
- Life Minioptères (SFPEM – GCP & partenaires)
- Evaluation des enjeux chiroptères sur des falaises des Bouches-du-Rhône (CD13 – RNSV - GCP)

Perspectives : sujets à développer, actions à prioriser en 2025 ?

4 – Protéger les gîtes souterrains et rupestres

16/12/2024 - Comité de Pilotage Plan Régional d'Actions en Faveur des Chiroptères PACA



Fiches objectifs

3 – Intégrer les Chiroptères dans l'aménagement du territoire et rétablir les corridors écologiques

Priorité



4 – Protéger les gîtes souterrains et rupestres

Priorité



5 – Protéger les gîtes dans les bâtiments

Priorité



6 – Prendre en compte les Chiroptères dans les infrastructures de transport et les ouvrages d'art

Priorité



7 – Intégrer les enjeux Chiroptères lors de l'implantation des parcs éoliens

Priorité



8 – Améliorer la prise en compte des Chiroptères dans la gestion forestière publique et privée

Priorité



9 – Intégrer les Chiroptères dans les pratiques agricoles

Priorité



AXE 2 :

PRENDRE EN COMPTE LES CHIROPÈRES DANS LES AMÉNAGEMENTS ET LES POLITIQUES PUBLIQUES

16/12/2024 - Comité de Pilotage Plan Régional d'Actions en Faveur des Chiroptères PACA



Bilan 2023 - 2024



- **Restauration** d'un gîte majeur à Grand Rhinolophe et Murin à oreilles échancrées en Camargue et signature d'une ORE pour une mise en protection forte du gîte (GCP – Plan de Relance – PNRC)
- Rénovation d'un cabanon agricole et signature de la 2nde ORE régionale (SM Asse Bléone)
- **107 conventions refuges** au total, 10 en 2023 et 15 en 2024 (GCP – Région Sud)
- Mise en sécurité de la maison forestière du Brusq pour le Petit Rhinolophe (ONF – Fonds Vert)
- Restauration d'un réseau de gîtes à Petit Rhinolophe au Brusquet et Draix (GCP - FNE – ONF - OFB)
- Livret « Protéger les chauves-souris dans sa commune » (GCP – FNE04 - Plan de Relance)
- Conservation d'une métapopulation de Petit Rhinolophe dans les Alpes du sud (CEN – Fonds vert)
- Accompagnement lors des **travaux** de restauration des combles d'un bâtiment de transformation végétale à Annot (CCAPV – GCP)
- Répartition et modélisation à l'échelle PACA/Rhône-Alpes de 3 espèces de chiroptères « montagnards » : l'Oreillard montagnard, la Sérotine de Nilsson et la Sérotine bicolore (BE – L.Trebucq)
- Groupe de travail national « rénovation énergétique » (SFPEM et partenaires)

5 – Protéger les gîtes dans les bâtiments

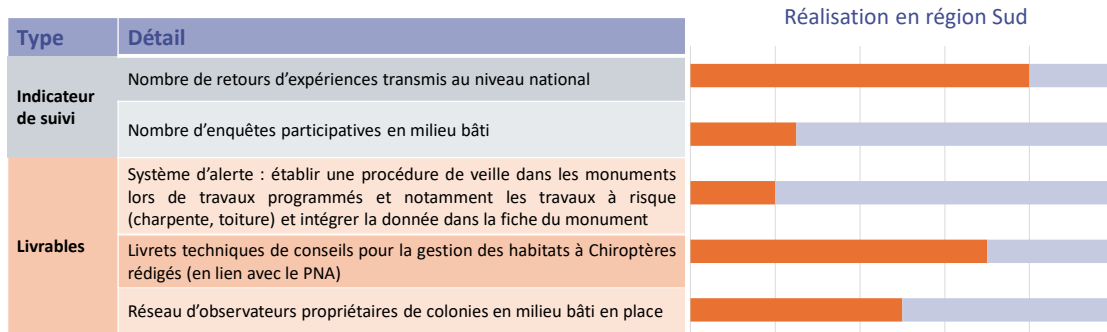
16/12/2024 - Comité de Pilotage Plan Régional d'Actions en Faveur des Chiroptères PACA



Indicateurs de réalisation et suivi de la stratégie 2018 - 2025



Fiche objectif n°5 : Protéger les gîtes dans les bâtiments



Perspectives 2025



- Poursuivre l'animation des conventions refuges (GCP)
- Test de mesures innovantes de conservation in situ en Camargue (GCP – Conservatoire du Littoral)
- Courriers d'alerte PRAC et procédure de veille (GCP – Fonds vert)
- Interventions pour la sauvegarde de colonies via des travaux d'aménagements d'urgence pour favoriser la cohabitation (GCP – Fonds vert)

Perspectives : sujets à développer, actions à prioriser en 2025 ?

5 – Protéger les gîtes dans les bâtiments

16/12/2024 - Comité de Pilotage Plan Régional d'Actions en Faveur des Chiroptères PACA



Fiches objectifs

3 – Intégrer les Chiroptères dans l'aménagement du territoire et rétablir les corridors écologiques

Priorité



4 – Protéger les gîtes souterrains et rupestres

Priorité



5 – Protéger les gîtes dans les bâtiments

Priorité



6 – Prendre en compte les Chiroptères dans les infrastructures de transport et les ouvrages d'art

Priorité



7 – Intégrer les enjeux Chiroptères lors de l'implantation des parcs éoliens

Priorité



8 – Améliorer la prise en compte des Chiroptères dans la gestion forestière publique et privée

Priorité



9 – Intégrer les Chiroptères dans les pratiques agricoles

Priorité



AXE 2 :

PRENDRE EN COMPTE LES CHIROPTÈRES DANS LES AMÉNAGEMENTS ET LES POLITIQUES PUBLIQUES

16/12/2024 - Comité de Pilotage Plan Régional d'Actions en Faveur des Chiroptères PACA



Bilan 2023 - 2024



- Convention de partenariat et formation **SNCF - GCP**
- Participation au colloque national SNCF et chiroptères
- Conservation d'un gîte à Murin de Bechstein sur l'ancien barrage de Malpasset (**GCP - ESCOTA**)
- Accompagnement des travaux sur le Pont de Riou Bourdou (**DIRMED, EGIS, GCP**)
- Accompagnement des travaux dans un viaduc A7 pour préserver une colonie de Murin à oreilles échancrées (**VINCI - GCP**)
- État initial d'un ancien tunnel ferroviaire à Saint-Jeannet (**CD06 – GCP**)
- Bilan des connaissances des anciens tunnels ferroviaires de Lauzet-Ubaye (**GCP - Région Sud**)
- Travail partenarial avec la DIRMED : inventaire OA avant travaux (**GCP – DIRMED**)

6 – Prendre en compte les Chiroptères dans les infrastructures de transport et les ouvrages d'art

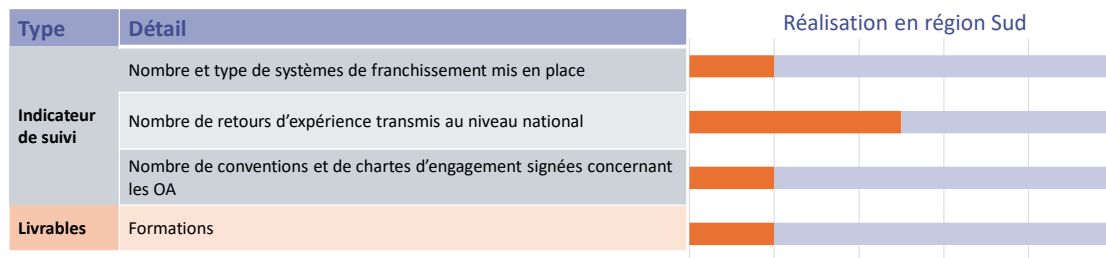
16/12/2024 - Comité de Pilotage Plan Régional d'Actions en Faveur des Chiroptères PACA



Indicateurs de réalisation et suivi de la stratégie 2018 - 2025



Fiche objectif n°6 : Prendre en compte les Chiroptères dans les infrastructures de transport et les ouvrages d'art



16/12/2024 - Comité de Pilotage Plan Régional d'Actions en Faveur des Chiroptères PACA



Perspectives 2025



- Assistance technique des collectivités à la protection des chauves-souris, formation des agents du service route (CD84 – GCP)
- Conventions refuges sur tous les OA du département 05 (CD05 - GCP)
- Convention de partenariat technique et scientifique avec le service routes du CD84

Perspectives : sujets à développer, actions à prioriser en 2025 ?

6 – Prendre en compte les Chiroptères dans les infrastructures de transport et les ouvrages d'art

16/12/2024 - Comité de Pilotage Plan Régional d'Actions en Faveur des Chiroptères PACA



Fiches objectifs

3 – Intégrer les Chiroptères dans l'aménagement du territoire et rétablir les corridors écologiques

Priorité



4 – Protéger les gîtes souterrains et rupestres

Priorité



5 – Protéger les gîtes dans les bâtiments

Priorité



6 – Prendre en compte les Chiroptères dans les infrastructures de transport et les ouvrages d'art

Priorité



7 – Intégrer les enjeux Chiroptères lors de l'implantation des parcs éoliens

Priorité



8 – Améliorer la prise en compte des Chiroptères dans la gestion forestière publique et privée

Priorité



9 – Intégrer les Chiroptères dans les pratiques agricoles

Priorité



AXE 2 :

PRENDRE EN COMPTE LES CHIROPTÈRES DANS LES AMÉNAGEMENTS ET LES POLITIQUES PUBLIQUES

16/12/2024 - Comité de Pilotage Plan Régional d'Actions en Faveur des Chiroptères PACA



Bilan 2023 - 2024



- Suivi mortalité sur le site du parc éolien d'Artigues-Ollières (83) (LPO PACA)
- Bilan du suivi de mortalité sur le parc éolien d'Artigues-Ollières (83) en 2023 (LPO PACA)
- Communiqué national sur la doctrine éoliennes et chauves-souris (SFPEM)

7 – Intégrer les enjeux Chiroptères lors de l'implantation des parcs éoliens

16/12/2024 - Comité de Pilotage Plan Régional d'Actions en Faveur des Chiroptères PACA



Bilan 2023

- 15 éoliennes suivies équipées de caméras du système SafeWind et 4 équipées d'enregistreurs à Chiroptères
- 3 mortalités en 2023
- Système de bridage passif défaillant lors de la collision
- Bridage sur seuil plutôt conservateur (6 m.s en vitesse de vent et température supérieure à 10°) + bridage actif qui intervient en complément la nuit avec les caméras Safewind.



Capture d'écran de la vidéo montrant la détection d'un Molosse de Cestoni avant et pendant la collision.
Source : A. VAN DER YEUGHT (LPO PACA), 2023



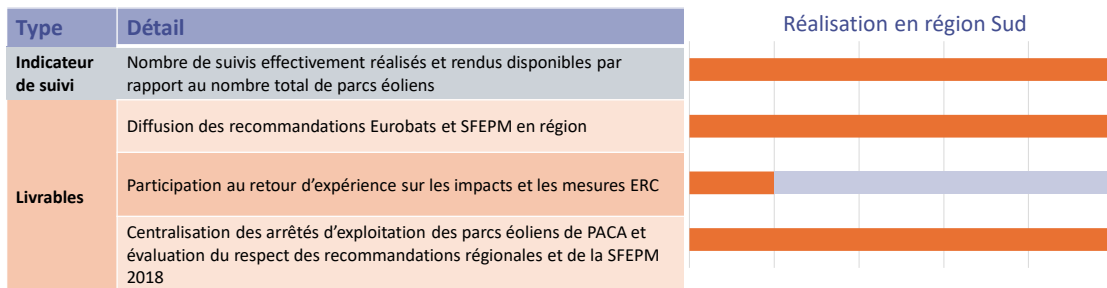
Surface théorique de prospection sur une éolienne du parc d'Artigues-Ollières. Source : A. VAN DER YEUGHT (LPO PACA), 2023

ZOOM : Suivis mortalité sur le parc éolien d'Artigues-Ollières (83)

Indicateurs de réalisation et suivi de la stratégie 2018 - 2025



Fiche objectif n°7 : Intégrer les enjeux Chiroptères lors d'implantation des parcs éoliens



16/12/2024 - Comité de Pilotage Plan Régional d'Actions en Faveur des Chiroptères PACA



Perspectives 2025



- Veille sur les projets (DREAL – LPO - GCP)
- Suivi de mortalité sur le parc éolien d'Artigues-Ollières (LPO PACA)

- Problématique des éoliennes en mer
- ENR : problématiques parcs photovoltaïques

Perspectives : sujets à développer, actions à prioriser en 2025 ?

7 – Intégrer les enjeux Chiroptères lors de l'implantation des parcs éoliens

16/12/2024 - Comité de Pilotage Plan Régional d'Actions en Faveur des Chiroptères PACA



Fiches objectifs

3 – Intégrer les Chiroptères dans l'aménagement du territoire et rétablir les corridors écologiques

Priorité



4 – Protéger les gîtes souterrains et rupestres

Priorité



5 – Protéger les gîtes dans les bâtiments

Priorité



6 – Prendre en compte les Chiroptères dans les infrastructures de transport et les ouvrages d'art

Priorité



7 – Intégrer les enjeux Chiroptères lors de l'implantation des parcs éoliens

Priorité



8 – Améliorer la prise en compte des Chiroptères dans la gestion forestière publique et privée

Priorité



9 – Intégrer les Chiroptères dans les pratiques agricoles

Priorité



AXE 2 :

PRENDRE EN COMPTE LES CHIROPTÈRES DANS LES AMÉNAGEMENTS ET LES POLITIQUES PUBLIQUES

16/12/2024 - Comité de Pilotage Plan Régional d'Actions en Faveur des Chiroptères PACA



Bilan 2023 - 2024



- Acquisition de connaissance sur les populations de chauves-souris forestières prioritaires et découverte de nouveaux gîtes à Murin de Bechstein (CD13 – GCP)
- Utilisation de la trame verte forestière par les chauves-souris dans les Alpes françaises (POIA Lure, Saisies, Boscodon) (ONF)
- Etude des arbres gîtes et télémétrie dans le cadre de mesures compensatoires du PV de l'Épine : 235 arbres gîtes potentiels (ENGIE – GCP)
- Découverte d'un Murin d'Alcathoe/moustache dans le massif de la Sainte Victoire (MAMP - GCP)
- Recensement et marquage des arbres potentiels à cavité et recherche de gîtes arboricoles par télémétrie sur l'ENS du Siounet (CD83 – GCP)

8 – Améliorer la prise en compte des Chiroptères dans la gestion forestière publique et privée

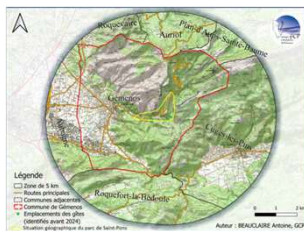
16/12/2024 - Comité de Pilotage Plan Régional d'Actions en Faveur des Chiroptères PACA



Bilan 2024

Contexte

- Colonie de Murin de Bechstein connue depuis 2004
- Seule colonie connue dans les Bouches-du-Rhône
- **134** individus au maximum
- Gîte principal fermé naturellement par des frelons en 2022 (probablement depuis 2021)
- Un des gîtes est encore utilisé (abbaye) mais peu fréquenté



-> Localisation de la zone d'étude



-> Abbaye utilisé comme gîte secondaire

ZOOM : Télémétrie sur le Murin de Bechstein dans les Bouches-du-Rhône

16/12/2024 - Comité de Pilotage Plan Régional d'Actions en Faveur des Chiroptères PACA

Bilan 2024

Résultat de l'étude

- Deux nouveaux platanes trouvés qui accueillent la colonie
- Au total, le nouveau gîte utilisé regroupe 62 individus



-> Gîte secondaire avec maximum 16 Murin de Bechstein compté en 2024



-> Gîte principal avec maximum 38 Murin de Bechstein compté en 2024

ZOOM : Télémétrie sur le Murin de Bechstein dans les Bouches-du-Rhône

16/12/2024 - Comité de Pilotage Plan Régional d'Actions en Faveur des Chiroptères PACA



Indicateurs de réalisation et suivi de la stratégie 2018 - 2025



Fiche objectif n°8 : Améliorer la prise en compte des Chiroptères dans la gestion forestière publique et privée

Type	Détail	Réalisation en région Sud
Indicateur de suivi	Nombre de réunions vulgarisation et nombre de personnes sensibilisées (propriétaires privés)	?
	Nombre d'inventaires pré-aménagement	
	Nombre de journées de formations/informations organisées à l'attention des naturalistes et des gestionnaires	
	Nombre de retours d'expérience transmis au niveau national	
	Nombre de brochures « Chauves-souris et forêt, des alliées indispensables » distribuées gratuitement	
Livrables	Centralisation exemples de dispositifs en faveur des Chiroptères (contrats Natura 2000, espaces de sénescence, protection des ripisylves, etc.)	
	Annexe verte Natura 2000 du CRPF renforcée pour le volet 'Chiroptères' dans le schéma régional de Provence-Alpes-Côte d'Azur	?

Perspectives 2025



- Approfondir les connaissances liées aux gîtes d'espèces forestières sur le département des Bouches-du-Rhône (CD13 – GCP)
- Projet Grande Noctule dans les Alpes, projet baguage et pose de GPS sur la Grande Noctule, Réalisation d'une fiche régionale Grande Noctule par le réseau mammifères (ONF)
- Inventaires des chiroptères forestiers systématiques sur les ENS en cas de projet d'aménagement ou de Plan d'aménagement forestier (CD83 – GCP)
- Inventaire enjeux biodiversité sur les arbres en ENS à Gémenos (CD13 – GCP)
- Cotech PRAC : thématique gestion et espèces forestières (GCP – Région Sud)
- Approfondir les connaissances sur les espèces forestières dans le PNRPA (GCP – Akuo)

Perspectives : sujets à développer, actions à prioriser en 2025 ?

8 – Améliorer la prise en compte des Chiroptères dans la gestion forestière publique et privée

16/12/2024 - Comité de Pilotage Plan Régional d'Actions en Faveur des Chiroptères PACA



Fiches objectifs

3 – Intégrer les Chiroptères dans l'aménagement du territoire et rétablir les corridors écologiques

Priorité



4 – Protéger les gîtes souterrains et rupestres

Priorité



5 – Protéger les gîtes dans les bâtiments

Priorité



6 – Prendre en compte les Chiroptères dans les infrastructures de transport et les ouvrages d'art

Priorité



7 – Intégrer les enjeux Chiroptères lors de l'implantation des parcs éoliens

Priorité



8 – Améliorer la prise en compte des Chiroptères dans la gestion forestière publique et privée

Priorité



9 – Intégrer les Chiroptères dans les pratiques agricoles

Priorité



AXE 2 :

PRENDRE EN COMPTE LES CHIROPÈRES DANS LES AMÉNAGEMENTS ET LES POLITIQUES PUBLIQUES

16/12/2024 - Comité de Pilotage Plan Régional d'Actions en Faveur des Chiroptères PACA



Bilan 2023 - 2024



- Prise de contacts (SAFER, CA 13, Bio de Provence, GRAB, Agrinichoires, SVCR, PAA, Accueil Paysan, Paysans de Nature, GDS, PNRL-Thomassine)
- Etude de la connectivité et définition des secteurs à enjeux sur le parcellaire d'exploitations agricoles de 2 territoires PSE (en cours) – (SABA)
- Diagnostic agroécologique destiné à des exploitants agricoles, implantation de nichoirs, sensibilisation des futurs professionnels et organisation d'ateliers (GCP - Région Sud)
- Mise en place d'une formation aux bonnes pratiques agricoles à destination des agriculteurs (GCP – Région Sud)
- Chiroptères et Viticulture (Syndicat général des vignerons réunis côtes du Rhône)
- Synthèse des projets Agroécologie et chauves-souris sur le département du 13 (GCP - CD13)
- SAE², Vitichiro, OAB13, Biodiviti, CLIMAF (CA13)
- Camargue en Bio (Tour du Valat – Alpina Savoie ; Fondation de France)
- Réseau DEPHY EXPE (Plan Ecophyto – CA France – ACTA – INRAE) : Projet DIVERTITI – Site de Piolenc (84) (CA 26, INRAE, GCP, IFV, Université d'Avignon...) / Projet EMPUSA – Site de la Durette (84) (GRAB, INRAE, Bio de Provence, CA 84) / Projet COSYNUS (GRAB)
- Réseau DEPHY FERME (Plan Ecophyto – CA France – ACTA – INRAE) : Un DEPHY en Oléiculture (CA83, CA06, CIVAM 13 et 84, France Olive, Centre Technique de l'Olivier) / Maraîchage littoral Varois (CA 83) / Association des Vignerons de la Sainte-Victoire (CA 13, ARGENA, MENELIK, GCP)
- INRAE Thèse Montaine DELMOTTE «Favoriser la régulation des insectes ravageurs des vergers de pommiers par les Chiroptères - de la parcelle au paysage » (INRAE)
- Projet Framework sensibiliser à la biodiversité fonctionnelle pour réduire les traitements (GRAB – UE)

9 – Intégrer les Chiroptères dans les pratiques agricoles

16/12/2024 - Comité de Pilotage Plan Régional d'Actions en Faveur des Chiroptères PACA



Bilan des projets agroéco

2 projets Fonds Vert :

- Syndicat Côtes du Rhône « Chiro et Viti »
- GCP « Intégration des chiroptères dans les pratiques Agricoles »

Autre projet : OFB NewDIL avec le GRAB

« Diversité pour leviers de régulation des ravageurs dans les vergers-maraîchers »

Signature de conventions en cours avec :

- Paysans de Nature
- Chambre d'agriculture 13, Agrinichois, Tous aux abris
- PNRL et Thomassine

Nouvelle stratégie : structures locales et en direct avec les agriculteurs



ZOOM : Agroécologie, lancement de démarches porteuses d'avenir

16/12/2024 - Comité de Pilotage Plan Régional d'Actions en Faveur des Chiroptères PACA

La nouvelle stratégie adoptée a été de passer en direct avec les agriculteurs grâce à une mise en lien permise par les structures locales bénéficiant de réseaux d'agriculteurs mobilisables (GRAB, Bio de Provence et Agribio, Accueil paysan, CFPPA Carmejane), et porte ses fruits. 1 atelier de sensibilisation chiro/agri à Carmejane : 50 étudiants ; 1 atelier de sensibilisation chiro/agri à la Thomassine : 18 personnes ; 2 ateliers de construction de nichoirs une dizaine d'inscrits à chaque fois

Compte rendu des échanges :

L'agroécologie commence à prendre sur le territoire régional, intégrant les Chiroptères.

Le GCP travaille sur des outils et des perspectives pour changer les paysages agricoles notamment en restaurant des continuités écologiques.

L'Agence de l'Eau RMC propose de diffuser l'appel à manifestation d'intérêt aux agriculteurs pour la restauration de haies, cet appel pouvant initier des projets et générer une dynamique.

Indicateurs de réalisation et suivi de la stratégie 2018 - 2025



Fiche objectif n°9 : Intégrer les Chiroptères dans les pratiques agricoles



Perspectives 2025



- Bilan des retours d'expériences : chiroptères et agroécologie (GCP – Fonds vert)
- Promotion des Conventions Refuge chauves-souris auprès du public agricole (GCP – Fonds vert – Région Sud)
- Déploiement d'un réseau d'infrastructures agroécologiques dans les plaines et vallées à enjeu biodiv du PNRV par rapport à l'entrée chiroptère – (PNRV – AERMC)
- Développement du réseau « Paysans de Nature » en Région (GCP – Partenaires)
- Déploiement d'un réseau d'infrastructures agroécologiques dans les plaines et vallées à enjeu biodiversité du PNRV par rapport à l'entrée chiroptère (PNRV – AE RMC)
- Conventonnement avec les organismes agricoles locaux à plus petite échelle (Départements, groupement d'agriculteurs) (GCP – Fonds vert)

Perspectives : sujets à développer, actions à prioriser en 2025 ?

9 – Intégrer les Chiroptères dans les pratiques agricoles

16/12/2024 - Comité de Pilotage Plan Régional d'Actions en Faveur des Chiroptères PACA



Perspectives et Questions : Bilan du PRAC



BILAN GLOBAL DU PRAC

Votre avis?

Sujets émergents, orphelins?

Renforcement d'actions?

Fin du programme PRAC actuel en 2025

16/12/2024 - Comité de Pilotage Plan Régional d'Actions en Faveur des Chiroptères PACA



Compte rendu des échanges :

* Renouvellement du PNA : La décision sur le renouvellement du PNA ne sera faite qu'après édition et étude du bilan national.

* Obligations Légales de Débroussaillage : nécessaire de travailler sur la problématique liée aux pratiques des OLD en milieu naturel. Les orientations semblent drastiques et en contradictions vis-à-vis des enjeux environnementaux. L'objectif est de prendre en compte les espèces protégées sans complexifier la mise en place des OLD. Le PNA n'a pas reçu de sollicitation ni d'information à ce sujet.

* Energies renouvelables et parcs photovoltaïques : au vu des enjeux actuels, la fiche « Eolien » du PRAC devrait être élargie à toutes les énergies renouvelables. Les projets de parcs d'énergies renouvelables menacent la pérennité des chauves-souris en réduisant leur domaine vital (destruction de milieu, des zones de chasses et des couloirs de déplacement).

La création d'une liste rouge des chiroptères pourrait contribuer à porter à connaissance les enjeux sur l'écologie des espèces et leur domaine vital.

* Bilan du PRAC : le bilan du PNA ayant du retard, le PRAC s'alignera sur le calendrier national. Un cotech spécifique sera organisé afin de poursuivre le remplissage des indicateurs et l'illustration d'actions menées pour chaque fiche-objectif.



Alexia ETLIN
Responsable de conservation
Coordinatrice du Plan Régional d'Actions en faveur des chiroptères PACA
Groupe Chiroptères de Provence

animationprac@gcprovence.org
04.84.54.95.26

Merci de votre attention et de votre participation

Pour toute question ou besoin d'informations sur la mise en œuvre du PRAC, l'animatrice se tient à votre disposition

